

Relato Integrado

2025

CONSELHO REGIONAL DE CONTABILIDADE
DO AMAPÁ


CRCAP



CRCAP

Conselho Regional de Contabilidade do Amapá



Relato Integrado 2025



Conselho Regional de Contabilidade do Amapá

Relato integrado 2025 / Conselho Regional de Contabilidade do Amapá. -- Macapá:

CRCAP, 2025. 55p.

Publicação on-line.

1. Governança Corporativa – Conselho Regional de Contabilidade do Amapá. 2. Planejamento Estratégico. 3. Gestão de Riscos. 4. Gestão Orçamentária e Financeira. 5. Relato Integrado.
I. Título.

Sumário

Mensagem do Presidente	05
Quem somos	05

Visão geral organizacional e ambiente externo

• Identidade Organizacional.....	08
• Governança no Sistema CFC/CRCs	09
• Cadeia de Valor.....	10
• Modelo de Negócios	11
• Ambiente Externo.....	12

Riscos, oportunidades e perspectivas

• Riscos, Oportunidades e Perspectivas	14
----------------------------------------------	----

Governança, estratégia e desempenho

• Governança.....	17
• Estratégia	18
• Principais canais de comunicação com a sociedade.....	20
• Desempenho.....	21
• Resultado das atividades de gestão.....	28

Informações orçamentárias, financeiras e contábeis

• Declaração do contador do CRCAP	42
• Balanço Patrimonial (BP).....	43
• Demonstração das Variações Patrimoniais (DVP)	44
• Demonstração das Mutações do Patrimônio Líquido (DMPL).....	44
• Balanço Financeiro (BF)	44
• Balanço Orçamentário (BO)	45
• Restos a Pagar Processados (RPP)	46
• Demonstração dos Fluxos de Caixa (DFC).....	46
• Notas Explicativas (NEs) às demonstrações contábeis em 31/12/2025	47

Sobre este Relato

É com grande satisfação que apresentamos o Relato Integrado 2025 do Conselho Regional de Contabilidade do Amapá. Este documento traduz, de forma transparente e responsável, os esforços empreendidos ao longo do exercício, evidenciando resultados, desafios enfrentados e avanços alcançados pela nossa instituição.

Quero registrar, de maneira especial, meu sincero agradecimento a toda a equipe de funcionários do CRCAP, que, com dedicação, compromisso e espírito público, contribuiu significativamente para os resultados desta gestão. Cada avanço apresentado neste Relato é fruto do trabalho coletivo, da responsabilidade institucional e do empenho diário de servidores que acreditam na missão do Conselho e na valorização da profissão contábil.

O Relato Integrado 2025 reflete não apenas números e indicadores, mas principalmente a forma como o CRCAP tem buscado fortalecer sua governança, aprimorar a gestão, promover a sustentabilidade institucional e servir cada vez melhor à sociedade e aos profissionais da contabilidade.

Desejo que este documento seja de boa leitura a todos, servindo como instrumento de informação, prestação de contas e reflexão, reafirmando o compromisso do CRCAP com a ética, a transparência e a excelência na gestão pública.

Meu muito obrigada.



Elizete dos Santos Lacerda

Diretora Executiva do CRCAP



Mensagem do Presidente

O ano de 2025 ficará marcado na história do Conselho Regional de Contabilidade do Amapá como um período de transformação, fortalecimento institucional e construção coletiva. Cada decisão tomada, cada projeto executado e cada resultado alcançado refletiram o compromisso desta gestão com a evolução do CRCAP, com a valorização da profissão contábil e com a responsabilidade de servir à sociedade amapaense com ética, transparência e eficiência.

Este Relatório Integrado materializa o esforço conjunto de uma administração que acreditou no planejamento, na inovação e no trabalho colaborativo como caminhos para uma gestão pública mais sólida, moderna e orientada a resultados. Mais do que apresentar números e ações, este documento revela a essência de uma gestão que escolheu avançar, mesmo diante dos desafios, fortalecendo processos, aprimorando a governança e aproximando ainda mais o Conselho dos profissionais da contabilidade.

Os resultados obtidos ao longo do exercício demonstram que quando há propósito, união e comprometimento, é possível alcançar conquistas relevantes e duradouras. As ações desenvolvidas em 2025 – amplamente

divulgadas em nosso site institucional e nas redes sociais do CRCAP, especialmente no Instagram — evidenciam um Conselho atuante, presente e alinhado às melhores práticas de gestão pública, com foco permanente na excelência, na transparência e no interesse público.

Entre os marcos mais significativos desta gestão, destaca-se a conquista do Prêmio Excelência de Gestão – Nível 3 Estrelas, reconhecimento que simboliza o amadurecimento institucional do CRCAP e reafirma o compromisso com a melhoria contínua dos processos administrativos, dos controles internos, da gestão financeira e da governança. Esse resultado é fruto de um trabalho planejado, responsável e coletivo, que se soma a diversas outras conquistas institucionais alcançadas ao longo do exercício.

Avançamos de forma consistente na modernização da gestão, no fortalecimento da governança e na qualificação das ações finalísticas do Conselho. Investimos na melhoria dos fluxos internos, sempre com o objetivo de fortalecer a profissão contábil e ampliar a presença institucional do CRCAP no Estado do Amapá.

Os avanços alcançados em 2025 são resultado direto do trabalho sério, dedicado e comprometido de uma equipe que acredita na missão institucional do CRCAP. Por isso, registro meu profundo agradecimento a todos os colaboradores desta Casa, que, com profissionalismo, responsabilidade e espírito público, contribuíram decisivamente para cada resultado apresentado neste Relatório Integrado.

Estendo meus agradecimentos aos conselheiros que fizeram parte desta gestão, cuja atuação ética, participativa e responsável fortaleceu as decisões colegiadas e assegurou a condução equilibrada e transparente dos trabalhos do Conselho. Cada contribuição foi essencial para consolidar as conquistas alcançadas e para elevar o nível de maturidade institucional do CRCAP.

Faço um destaque especial à atuação da Vice-Presidente Administrativa, contadora Angela Dias, cuja liderança, competência técnica e comprometimento institucional foram fundamentais na condução de inúmeros projetos estratégicos da gestão. Sua dedicação, capacidade de articulação e visão administrativa contribuíram de forma decisiva para o fortalecimento da governança

e melhoria dos processos internos para o alcance dos resultados que hoje celebramos.

Encerramos o exercício de 2025 com a convicção de que o CRCAP se encontra mais estruturado, mais reconhecido e mais preparado para os desafios futuros. Que este Relatório Integrado seja não apenas um instrumento de prestação de contas, mas também um registro de legado, inspiração e compromisso com a continuidade de uma gestão pautada na excelência, na transparência e na valorização da profissão contábil.



Contador **Moisés Silva Campos**

Presidente do CRCAP

Quem somos

CRCAP

09	Conselheiros Efetivos
08	Conselheiros Suplentes
02	Fiscais
09	Funcionários



A Classe Contábil Amapaense

Organizações Contábeis 163
Técnicos em Contabilidade 331
Contadores 1.429

Contexto da publicação

Período

1º de janeiro a 31 de dezembro de 2025.

Abrangência

Em 22 de setembro de 1992, estava criado o CRCAP, com sede e foro no Município de Macapá e sua organização foi determinada pela Resolução nº 735/92, do CFC.

Público-Alvo



Premiação

Prêmio Excelência de Gestão do Sistema CFC/CRCs

O CRCAP conquista destaque nacional no Conexão Contábil em Palmas-TO e celebra evolução em excelência de gestão

No dia 05 de agosto de 2025, o Conselho Regional de Contabilidade do Amapá (CRCAP) marcou presença no Conexão Contábil Nacional, realizado em Palmas, capital do Tocantins.

A abertura do evento, na tarde do dia 05, reuniu autoridades locais e nacionais, entre elas o governador do Estado do Tocantins, além de representantes de diversos conselhos regionais e órgãos de classe. O encontro se firmou como um espaço estratégico de troca de experiências e fortalecimento da profissão contábil em todo o país.

Um dos momentos mais aguardados da programação foi a entrega do Prêmio de Excelência em Gestão dos Conselhos Regionais de Contabilidade – 2024, promovido pelo Conselho Federal de Contabilidade (CFC). Este ano, o CRCAP foi agraciado com o selo de 3 estrelas, uma conquista que evidencia o avanço significativo da instituição em relação ao ano anterior, quando havia sido contemplada com 2 estrelas. A progressão simboliza a consolidação de práticas administrativas eficientes, transparência e compromisso com a valorização da classe contábil amapaense.

Em pronunciamento durante o evento, o presidente Moisés Silva Campos destacou a importância do reconhecimento e fez questão de enaltecer o esforço coletivo da entidade: "Esse prêmio é o reflexo de um trabalho sério e comprometido. Agradeço profundamente pelo esforço e engajamento da nossa equipe de funcionários, bem como dos conselheiros que compõem a atual gestão e colaboram diariamente para os resultados alcançados."

A participação do CRCAP no Conexão Contábil Nacional reforça seu compromisso com o desenvolvimento institucional e com a qualidade dos serviços prestados à classe contábil e à sociedade, evidenciando o Amapá como referência positiva no cenário nacional da contabilidade.



Capítulo 1

Visão Geral Organizacional e Ambiente Externo



Identidade Organizacional

O Conselho Regional de Contabilidade do Amapá (CRCAP) é uma Autarquia Especial Corporativa, dotada de personalidade jurídica de direito público.

O CFC e os CRCs foram criados e são regidos pelo Decreto-Lei n.º 9.295, de 1946, alterado pela Lei n.º 12.249, de 2010. A Resolução CFC n.º 1.612, de 2021, que aprova o Regulamento Geral dos Conselhos de Contabilidade, estabelece a sua estrutura, organização e funcionamento.

A atuação do CRCAP está fundamentada no fortalecimento da profissão contábil, na valorização de seus profissionais e na defesa do interesse público, sempre buscando excelência, ética e transparência em suas ações. A estrutura e o funcionamento do Sistema CFC/CRCs estão definidos na Resolução CFC n.º 1.612, de 2021, que aprova seu Regulamento Geral.

Com base nesses pilares, o CRCAP orienta sua atuação estratégica, fomenta a educação continuada, promove normas técnicas e incentiva a modernização da Contabilidade brasileira. Isso colabora para que os profissionais estejam preparados para enfrentar os desafios de um ambiente econômico e social em constante transformação.

Missão
Inovar para o desenvolvimento da profissão contábil e zelar pela ética e pela qualidade na prestação dos serviços, atuando com transparência na proteção do interesse público.

Visão
Ser reconhecido como uma entidade profissional participe no desenvolvimento sustentável do país e que contribui para o pleno exercício da profissão contábil no interesse público.

Valores
Ética – Excelência – Confiabilidade – Transparência.

Principais Legislações relacionadas ao Sistema CFC/CRCs

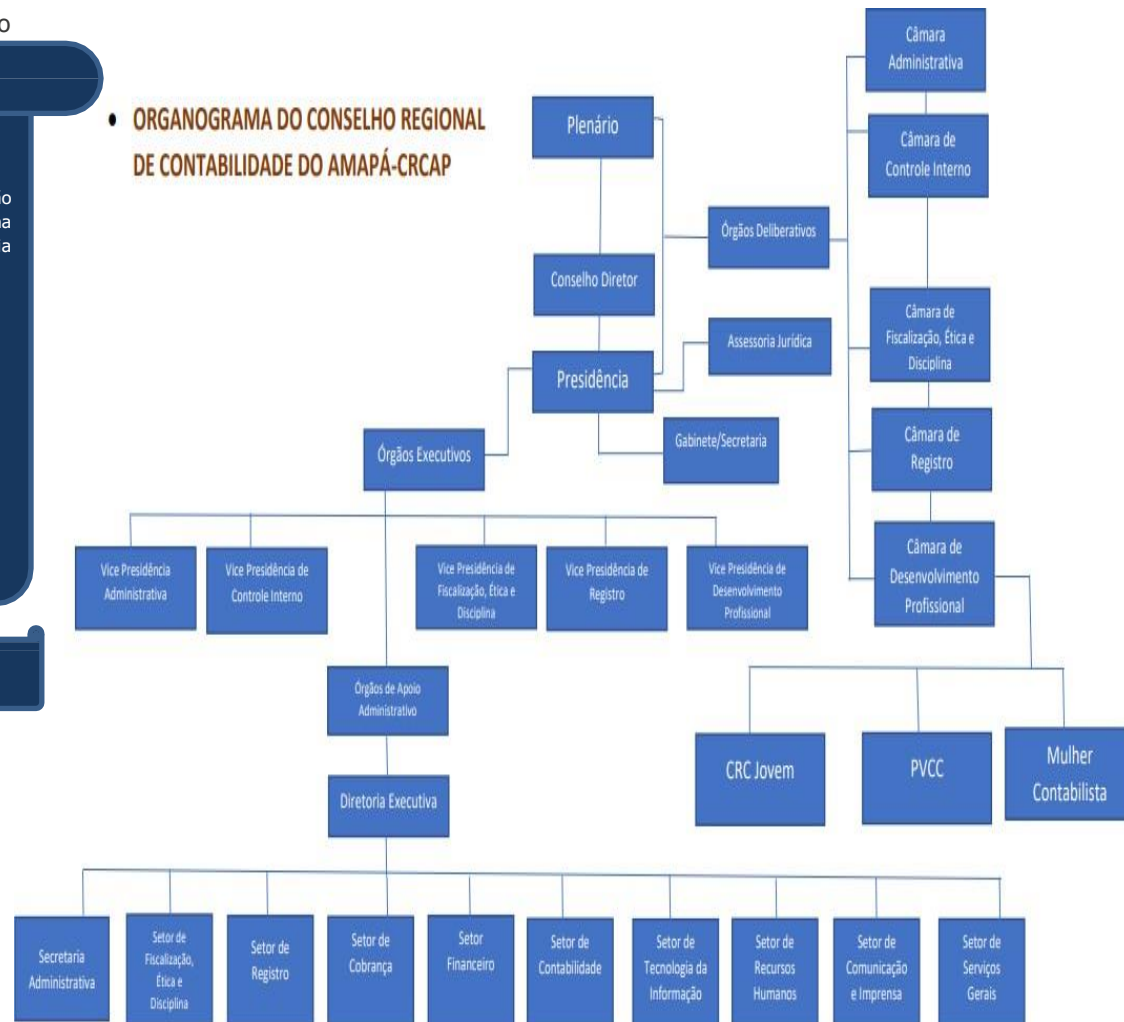
- Decreto-Lei n.º 9.295/1946
 - Decreto-Lei n.º 9.710/1946
 - Lei n.º 570/1948
 - Lei n.º 4.695/1965
 - Decreto-Lei n.º 1.040/1969
 - Lei n.º 5.730/1971
 - Lei n.º 11.160/2005
 - Lei n.º 12.249/2010
 - Lei n.º 12.932/2013
 - Resolução CFC n.º 1.612/2021
 - Resolução CFC n.º 1.616/2021
 - Lei n.º 12.932/2013
- Altera o Decreto-Lei nº 1.040, de 1969, para modificar a composição do Conselho Federal e dos Conselhos Regionais de Contabilidade.

Principais Competências do CRCAP:

- Registro Profissional: Efetuar o registro de contadores e técnicos em contabilidade, além do cadastramento de organizações contábeis no Amapá.
- Fiscalização: Verificar a regularidade do exercício da profissão, punindo infrações e garantindo que apenas profissionais habilitados atuem na área.
- Tribunal de Ética: Funcionar como Tribunal Regional de Ética Profissional, julgando processos disciplinares e éticos da classe.
- Desenvolvimento Profissional: Fomentar a Educação Profissional Continuada (EPC) e promover parcerias para a qualificação técnica dos profissionais amapaenses.

Organograma e Estrutura Organizacional

O organograma do CRCAP, detalha visualmente a estrutura organizacional da entidade através do link: <https://crcap.org.br/wp-content/uploads/2025/01/Organograma-CRCAP-2024Nov.pdf>.



Governança no Sistema CFC/CRCs

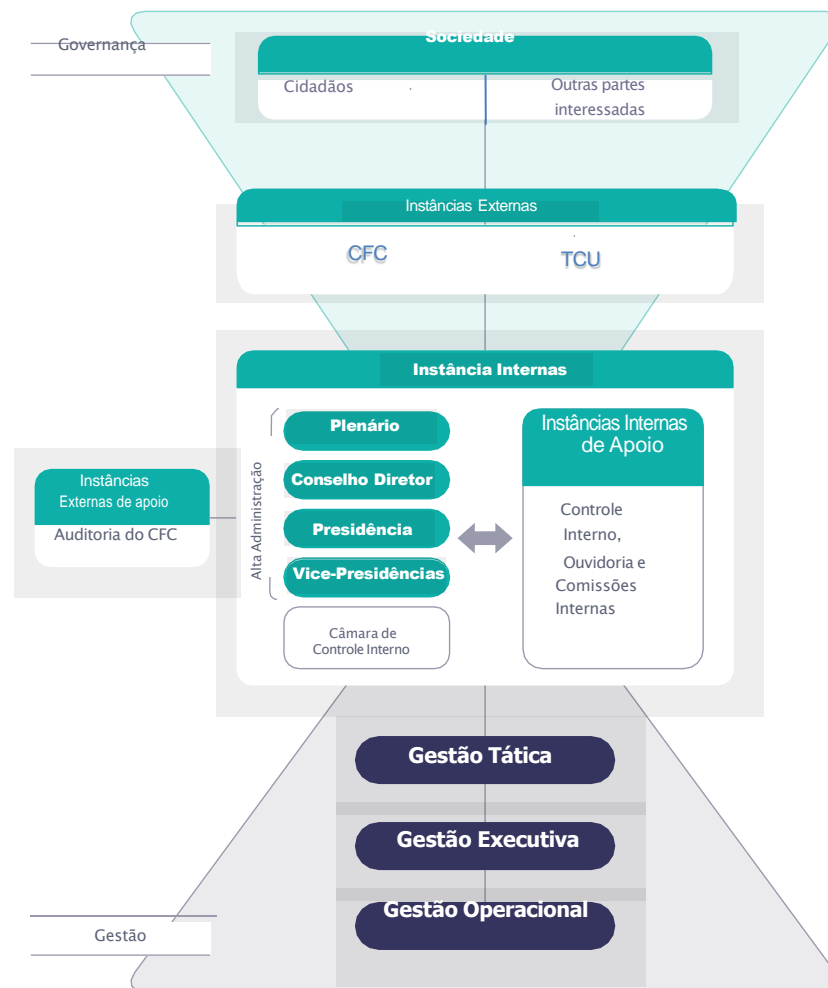
A governança é compreendida como a combinação de processos, estruturas e práticas estabelecidas pela alta administração, com o objetivo de informar, direcionar, administrar, avaliar e monitorar as atividades organizacionais. Seu propósito central é aprimorar o desempenho institucional, reduzir riscos, alinhar ações à estratégia do Sistema CFC/CRCs e proporcionar a prestação de contas à sociedade.

Nesse contexto, a Política de Governança no âmbito do Sistema CFC/CRCs foi instituída pela Resolução CFC nº 1.549, de 2018, com a finalidade de direcionar e acompanhar estratégias, políticas e planos institucionais. A política visa alinhar as ações às demandas das partes interessadas, assegurar o alcance dos objetivos estratégicos, oferecer serviços com qualidade, fortalecer os controles internos, incorporar a gestão de riscos aos processos organizacionais e promover uma comunicação aberta, voluntária e transparente — pilares essenciais para a participação social e o acesso à informação.

Os princípios fundamentais que norteiam essa política são: transparência, ética, eficiência, integridade, equidade e **accountability**. Este último é entendido como o conjunto de boas práticas adotadas por organizações públicas e seus membros, o que reflete responsabilidade nas decisões, no uso dos recursos públicos, na imparcialidade e no desempenho institucional.

O acompanhamento da implementação e da evolução da política é de responsabilidade da Vice-Presidência de Governança e de Gestão Estratégica. A atuação da unidade contribui para o fortalecimento da cultura de governança no Sistema CFC/CRCs.

No CRCAP, a Governança compreende a seguinte estrutura:



Escola de Governança e Gestão dos Conselhos de Contabilidade

Um importante passo para o fortalecimento dos processos de gestão no âmbito do CFC e dos Conselhos Regionais de Contabilidade (CRCs) foi a criação da Escola de Governança e Gestão dos CRCs. A iniciativa, liderada pela Vice-Presidência de Governança e de Gestão Estratégica do CFC, tem como objetivo aprimorar a qualidade dos serviços prestados tanto pelo CFC quanto pelos Regionais.

O projeto está alicerçado na capacitação contínua de conselheiros, delegados e colaboradores, buscando elevar o nível de excelência no atendimento aos mais de 530 mil profissionais da contabilidade em todo o país. Por meio da formação técnica e estratégica, a Escola contribui diretamente para uma gestão mais eficiente, transparente e alinhada às melhores práticas de governança institucional.

Cadeia de Valor

A Cadeia de Valor do CRCAP representa os quatro pilares da Lei de Regência, que viabiliza ao CRCAP orientar, normatizar, fiscalizar o exercício da profissão contábil. Além disso, promove a educação continuada dos profissionais, através do programa de Educação Profissional Continuada.

A Contabilidade como fator de proteção do interesse público e da sociedade é a entrega de valor esperada dessa cadeia de valor, conforme demonstra a imagem a seguir:

CADEIA DE VALOR FINALÍSTICO	ÁREAS QUE ATUAM NA CADEIA DE VALOR	VALOR AGREGADO
Governança, Gestão de Riscos e Compliance	Presidência do Conselho de Contabilidade	Assegurar uma gestão de excelência
Gestão Orçamentária do Conselho de Contabilidade	Presidência, Vice-Presidência Administrativa	Assegurar a sustentabilidade orçamentária, financeira e operacional
Gestão de Arrecadação de Recursos	Vice-Presidências Administrativa/Setor de Cobrança	Maximizar a arrecadação das anuidades e multas
Gestão Ética e Disciplinar da Profissão Contábil	Vice-Presidência de Fiscalização, Ética e Disciplina	Assegurar a observância da ética profissional e das Normas Brasileiras de Contabilidade
Apoio ao Exame de Suficiência no Conselho de Contabilidade	Vice-Presidência de Registro	Assegurar a qualidade da prestação de serviços na aplicação da prova do exame de suficiência
Gestão de Registro	Vice-Presidências de Registro	Garantir a colocação no mercado de trabalho de profissionais habilitados, competentes e que prestem serviços à sociedade com qualidade
↔	↔	↔
↔	↔	↔
Relacionamento Institucional	Presidência e Vice-Presidência Administrativa	Realizar parcerias estratégicas que assegurem o reconhecimento como uma entidade profissional participe do desenvolvimento sustentável do Estado do Amapá que contribui para o pleno exercício da profissão contábil
Solução de Tecnologia da Informação do Sistema CFC/CRCs	Vice-Presidência de Governança e de Gestão Estratégica do CFC	Garantir a inovação, a segurança e a qualidade da informação no Sistema CFC/CRCs
Sustentabilidade	Vice-Presidência Administrativa	Assegurar a sustentabilidade nos processos e na gestão de pessoas
Gestão dos Controles Internos	Vice-Presidência de Controle Interno	Garantir a padronização dos procedimentos, a integridade e a transparência
Gestão da Educação Continuada	Vice-Presidência de Desenvolvimento Profissional	Assegurar a excelência do Programa de Educação Continuada para influenciar o desenvolvimento de competências e de habilidades dos profissionais da contabilidade

Entrega de valor



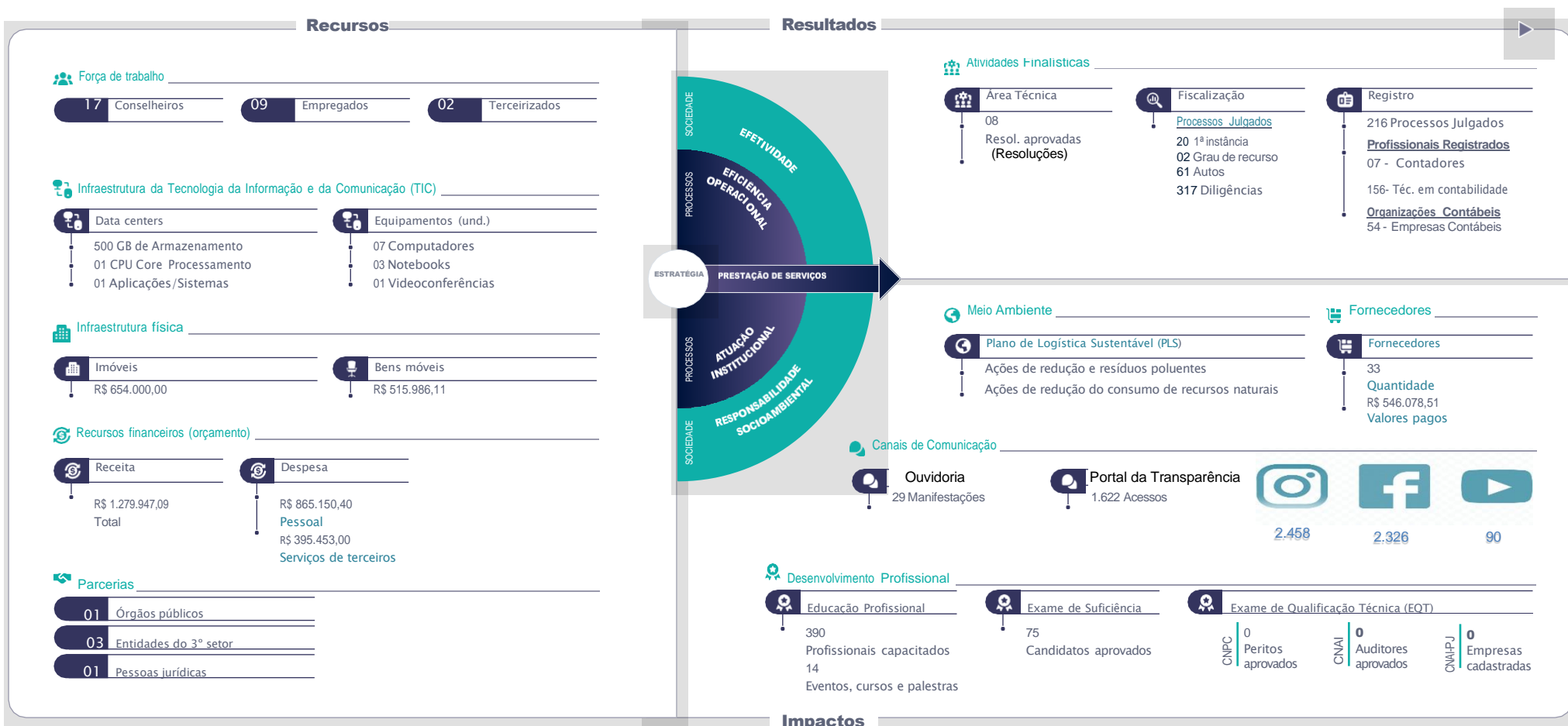
Contabilidade como fator de proteção do interesse público



Modelo de Negócios

O modelo de negócios do Sistema CFC/CRCs representa o conjunto de ações e processos que transformam os insumos — ou capitais — em produtos, serviços, resultados e impactos que geram valor à sociedade. Essa transformação ocorre por meio de atividades essenciais relacionadas ao registro de profissionais, orientação, normatização, fiscalização do exercício da profissão contábil e promoção da educação continuada, sempre alinhadas aos objetivos estratégicos da instituição.

Em 2025, o CRCAP operou com um orçamento total de **R\$ 1.664.716,10**. Desse montante, aproximadamente **51,87%** foram destinados a despesas obrigatórias, incluindo gastos com pessoal e benefícios a empregados e colaboradores. As demais despesas e os resultados alcançados estão detalhados a seguir, refletindo o compromisso do Sistema com a transparência, a responsabilidade na gestão dos recursos públicos e a entrega de valor à sociedade.



Ambiente Externo

No ano de 2025, o CRCAP manteve o foco e o trabalho voltado para a conquista de avanços institucionais. Nesse sentido, estimulou o fortalecimento da governança, o aprimoramento dos processos internos e a ampliação do diálogo com a sociedade e com os profissionais da contabilidade.

O CRCAP esteve participando de uma reunião de alinhamento sobre ação estratégica “leão amigo da criança, do adolescente e do idoso”, promovido pelo Centro de Apoio Operacional da Ordem Tributária do Ministério Público do Estado do Amapá, cujo objetivo foi incentivar os contribuintes a destinarem parte do imposto de renda devido, feita diretamente na Declaração de Imposto de Renda da Pessoa Física (DIRPF) para os Fundos dos Direitos da Criança e do Adolescente (FDCA) e aos Fundos dos Direitos da Pessoa Idosa (FDI). Estiveram presentes o Conselho Regional de Contabilidade do Amapá, Ministério Público do Estado do Amapá, Receita Federal do Brasil em Macapá, Receita do Município de Macapá, representantes dos fundos estadual e municipais e outras entidades.

Em fevereiro de 2025, foi assinada a renovação do termo de cooperação técnica entre o CRCAP e SESI/AP, que ofertará aos profissionais da contabilidade registrados e regulares acesso aos serviços ofertados pelo SESI nas áreas de saúde, educação, cultura, atividades físicas e recreativas.

O CRCAP, recepcionou o Presidente da Junta Comercial do Estado do Amapá, Alberto Alcolumbre e o Vice-Presidente Albert Jonatas Oliveira, para uma reunião institucional sobre alinhamento de ação estratégica no desenvolvimento econômico do Estado do Amapá e do profissional da contabilidade.

Em Abril/2025, aconteceu no Auditório da 10ª Zona Eleitoral do TRE-AP, a Cerimônia de abertura da V Semana do Policial Civil que incluiu homenagens às autoridades que se destacaram quanto aos serviços prestados à Polícia Judiciária.

O CRCAP prestigiou o evento e recebeu das mãos do Delegado Geral da Polícia Civil, Cezar Vieira, o Diploma de Mérito Policial.

Amigo da Polícia Civil direcionado ao Presidente do CRCAP Moisés Silva Campos. A devida homenagem foi recebida com muita satisfação pelas parceiras em eventos e mútuo apoio entre as instituições. Entre os homenageados, estava o Sr. Adelmo Freires Gomes, Delegado da Receita Federal do Brasil, que é também um grande e importante parceiro do CRCAP.

Ainda em abril/2025, o plenário da Câmara Municipal em homenagem ao Dia do Profissional da Contabilidade, reconheceu a classe contábil amapaense destaca pelos serviços prestados à sociedade Brasileira. A homenagem foi recebida com muita satisfação e nessas oportunidades, se percebe a grandeza do trabalho da contabilidade e a força do profissional por transparência e na busca por melhorias nos gastos públicos para que possam gerar inúmeras oportunidades.

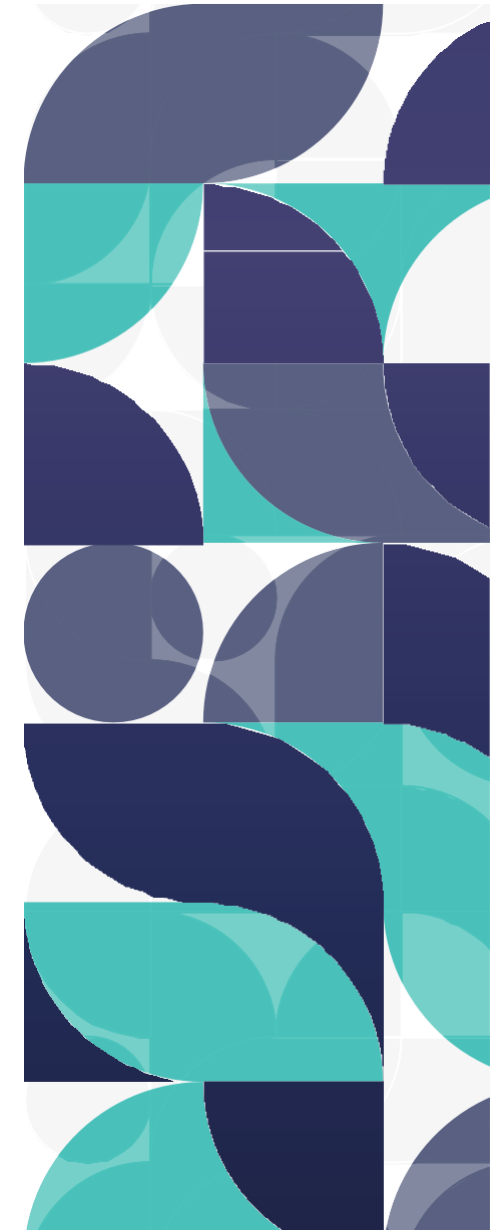
O CRCAP realizou o XV Encontro dos Profissionais da Contabilidade, Empresários e Acadêmicos de Ciências Contábeis do Amapá – XV ENCONNEAP, que foi palco de networking, integração, descontração, fortalecimento para a classe contábil amapaense.

O Presidente do CRCAP Moisés Campos recepcionou o Vice-Presidente de Governança e de Gestão Estratégica do Conselho Federal de Contabilidade Joaquim de Alencar Bezerra Filho, que escolheu o Estado do Amapá para comemorar essa data.

Os profissionais de contabilidade presentes tiveram a satisfação e de confraternizar a grandeza do trabalho da contabilidade e a força do profissional na transparência e na busca por melhorias e oportunidades.

O Conselho Regional de Contabilidade do Amapá, por meio da coordenação da comissão do CRC Voluntariado, participou da Semana do MEI 2025, cujo objetivo é oferecer consultorias, capacitações e orientações sobre transformação digital, bem-estar e qualidade de vida para os gestores de pequenos negócios, sendo ofertado para aqueles que não são MEI, orientação técnica e apoio na formalização de empresas.

Toda as ações desenvolvidas se constituíram em etapas fundamentais para o avanço econômico do Estado do Amapá.



Capítulo 2

Riscos, Oportunidades e Perspectivas



Riscos, Oportunidades e Perspectivas

A capacidade de antecipar riscos e aproveitar oportunidades é fundamental para a sustentabilidade e a longevidade do Sistema CFC/CRCs. Em 2025, evoluímos de uma abordagem centrada na conformidade para uma ferramenta estratégica de governança, voltada não apenas à proteção de valor, mas também ao fomento da inovação e do crescimento.

Cenário Estratégico e Análise de Materialidade

Em 2025, o Sistema CFC/CRCs deu início a construção de uma nova metodologia, direcionada à simplificação e à otimização das planilhas de gestão de riscos, com foco na eficiência na apresentação dos resultados.

A iniciativa está a cargo da Comissão para Revisão dos Normativos de Governança do Sistema CFC/CRCs, instituída em 30 de maio de 2025. Como etapa preparatória, foram realizadas reuniões com os gestores das unidades organizacionais para revisar e racionalizar os riscos atualmente mapeados, alinhando o processo à futura metodologia a ser adotada.

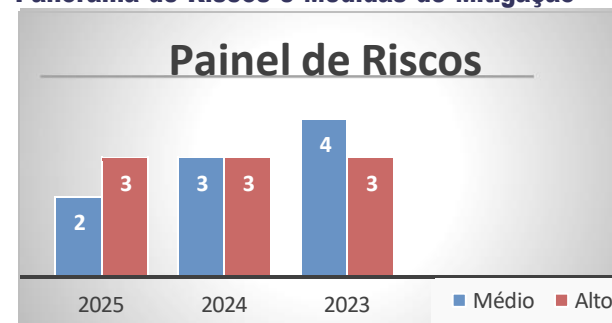
Gerenciamento de Riscos: do Diagnóstico à Ação

Com o objetivo de manter os esforços de gestão de riscos e de oportunidades alinhados com as expectativas das partes interessadas e à realidade do ambiente institucional, foi mantida a análise anual do ambiente interno e externo. A Matriz SWOT foi a base para a identificação dos principais temas materiais, que foram priorizados e mapeados conforme sua relevância e impacto.

O novo levantamento permitiu revisar os riscos anteriormente identificados, eliminar os considerados obsoletos, atualizar as suas causas e consequências e reavaliar os níveis de probabilidade e impacto, o que resultou na reclassificação de alguns itens. As oportunidades também foram revisadas e ajustadas, em consonância com os objetivos estratégicos do Sistema CFC/CRCs. Como resultado, houve redução significativa na quantidade de riscos mapeados, por meio da priorização dos mais relevantes, o que contribui para o fortalecimento dos controles internos.

O diagnóstico de 2025 identificou **11 riscos**, classificados conforme a matriz de probabilidade e impacto. A maioria concentrou-se nos níveis Baixo **06** e Médio **02**, em contraste com os níveis Alto **03** o que evidencia a eficácia dos controles até então implementados. Ainda assim, os riscos de maior impacto seguem como prioridade, exigindo monitoramento contínuo e respostas mais estruturadas.

Panorama de Riscos e Medidas de Mitigação



A seguir, detalhamos algumas ações tomadas para os riscos mapeados:

Eventos de Riscos	Categoria de Riscos	Risco Residual	Resposta	Plano de Ação
Incompatíveis com a função/finalidade técnica e subcategoria da rede	Operacional	Risco alto	Mitigar	Adesão pelo CRCAF ao Projeto de Renovação do Parque de Informática
Deficiência Orçamentária	Orçamentário	Risco alto	Mitigar	Intensificar a execução do Projeto de Cobrança e buscar adesão de novos registros
Cumprimento dos Riscos Processuais de Contratação	Operacional	Risco alto	Mitigar	Investir em capacitações e revisão dos procedimentos internos do regional
Alto índice de inadimplência	Fiscal	Risco médio	Mitigar	Intensificar a execução do manual de cobrança do sistema CFC/CRCs
Constante oscilação de energia elétrica	Operacional	Risco médio	Mitigar	Aquisição de Equipamentos de proteção para os equipamentos do CRCAF



Modelo das Três Linhas

Para assegurar uma gestão de riscos robusta e com responsabilidade compartilhada, o CRCAP adota o Modelo das Três Linhas, uma estrutura de governança que esclarece papéis e responsabilidades essenciais em todo o processo, atuando de forma integrada e complementar.

Plenário



Orgão de governança: integridade, liderança e transparência

Delegação/
supervisão



Reporte



Delegação/
supervisão



Reporte



Alta Administração

Alinhamento
colaboração

Auditoria Interna

Primeira linha

Gestores das áreas e gestores de riscos: responsáveis por administrar os riscos no dia a dia, incorporando a gestão de riscos às suas atividades operacionais. Devem manter controles internos adequados e utilizar instrumentos de monitoramento (planilhas, sistemas ou relatórios) que permitam avaliar os riscos e as suas respostas.

Segunda linha

Comitê de Gestã de Riscos: atua como instância de supervisão e apoio, responsável por acompanhar a implementação de políticas, metodologias e ferramentas de gestão de riscos. Fornece orientação especializada, propõe ajustes aos controles internos e trabalha em conjunto com a primeira linha na avaliação dos riscos e das ações de mitigação.

Terceira linha

Auditoria interna: responsável por avaliar de forma independente a eficácia da governança, do gerenciamento de riscos e dos controles internos. Reporta-se diretamente à alta administração, assegurando a imparcialidade e a confiabilidade das conclusões.

Oportunidades e Perspectivas Futuras

Além de orientado para mitigar riscos, o CRCAP está posicionado para usufruir das principais oportunidades do ambiente externo.



Monitoramento contínuo

O processo de gestão de riscos é dinâmico e exige acompanhamento constante e sistemático. Em 2025, o monitoramento foi realizado de forma criteriosa, deu continuidade às práticas iniciadas em 2024 e incorporou aprimoramentos significativos, contemplando:

- Monitoramento mensal, pelo Conselho Diretor do CRCAP, de todos os riscos extremos e altos.
- Realização de reuniões entre a Coordenadoria da Comissão de Governança do CRCAP e os setores do regional, o que colaborou para a reavaliação contínua das estratégias de mitigação e o fortalecimento dos controles.
- Manutenção de campanhas de comunicação e de uma página dedicada ao tema no portal do CRCAP, com a finalidade de fortalecer a sensibilização e o engajamento dos colaboradores.

Diante desse cenário, observa-se que o CRCAP executa um processo de gestão de riscos cada vez mais estruturado e eficaz, que proporciona segurança na conquista dos objetivos, na tomada de decisões, no planejamento das atividades, na eficiência operacional e, consequentemente, na qualidade e na melhoria da prestação do serviço público.

Visão de Longo Prazo

A gestão de riscos e de oportunidades está integrada com a visão de longo prazo do CRCAP. Os próximos passos incluem a integração de novas tecnologias, como a Inteligência Artificial (IA), para a análise preditiva de riscos e a otimização de processos. O CRCAP continuará a monitorar e a aprimorar a nossa gestão, com o intuito de garantir que a instituição não apenas responda ao cenário atual, mas também modele o futuro da profissão contábil do estado do Amapá.



Capítulo 3

Governança, Estratégia e Desempenho



Governança

A governança no CRCAP abrange um conjunto de práticas essenciais com vistas a colaborar para uma gestão pública transparente, íntegra, responsável e eficiente. Por meio dela, o Conselho se alinha às ações estratégicas do Sistema CFC/CRCs, fortalecendo a tomada de decisão, prevenindo riscos e direcionando os resultados para o interesse público e a valorização da profissão contábil.

O Conselho Regional de Contabilidade do Amapá (CRCAP), autarquia federal integrante do Sistema Conselho Federal de Contabilidade/Conselhos Regionais de Contabilidade (CFC/CRCs), adota um modelo de governança orientado pelos

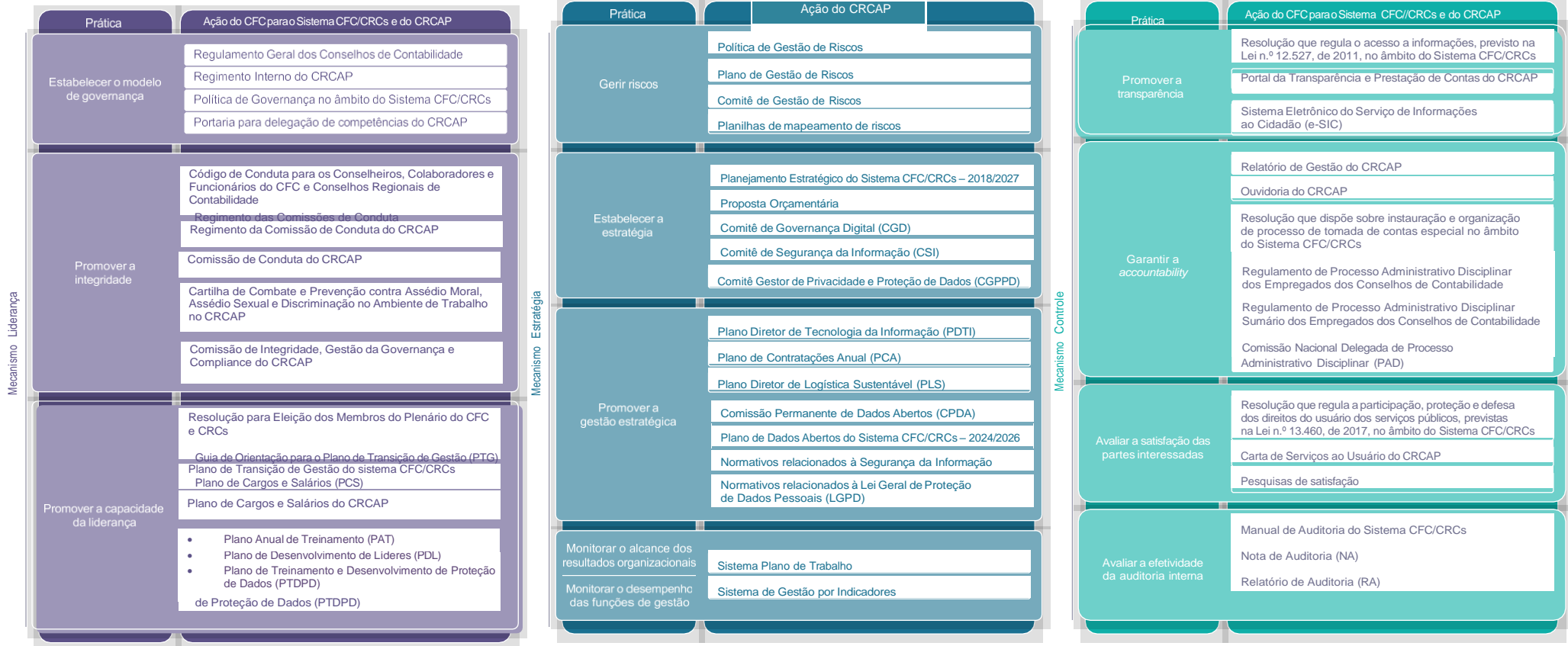
princípios da legalidade, transparência, eficiência, integridade e prestação de contas. Esse modelo visa assegurar a adequada condução institucional, a tomada de decisão responsável e o alinhamento das ações às diretrizes estratégicas do Sistema CFC/CRCs e ao interesse público.

A governança do CRCAP está estruturada de modo a separar claramente as funções de direcionamento estratégico e deliberação (governança) das funções de execução operacional (gestão), promovendo maior clareza de papéis, responsabilização e efetividade administrativa.

Tal modelo de governança fundamenta-se nos princípios da legalidade, impessoalidade, moralidade, publicidade, eficiência, transparência, integridade e prestação de contas (*accountability*), buscando garantir que as decisões estratégicas e operacionais estejam orientadas à geração de valor público, ao fortalecimento da profissão contábil e ao atendimento do interesse da sociedade.

A iniciativa busca uniformizar as políticas e padronizar as ações no âmbito do Sistema, com foco em uma gestão moderna, alinhada às melhores práticas e orientada à entrega de valor à sociedade.

A seguir, práticas de governança instituídas para o CRCAP:



Estratégia

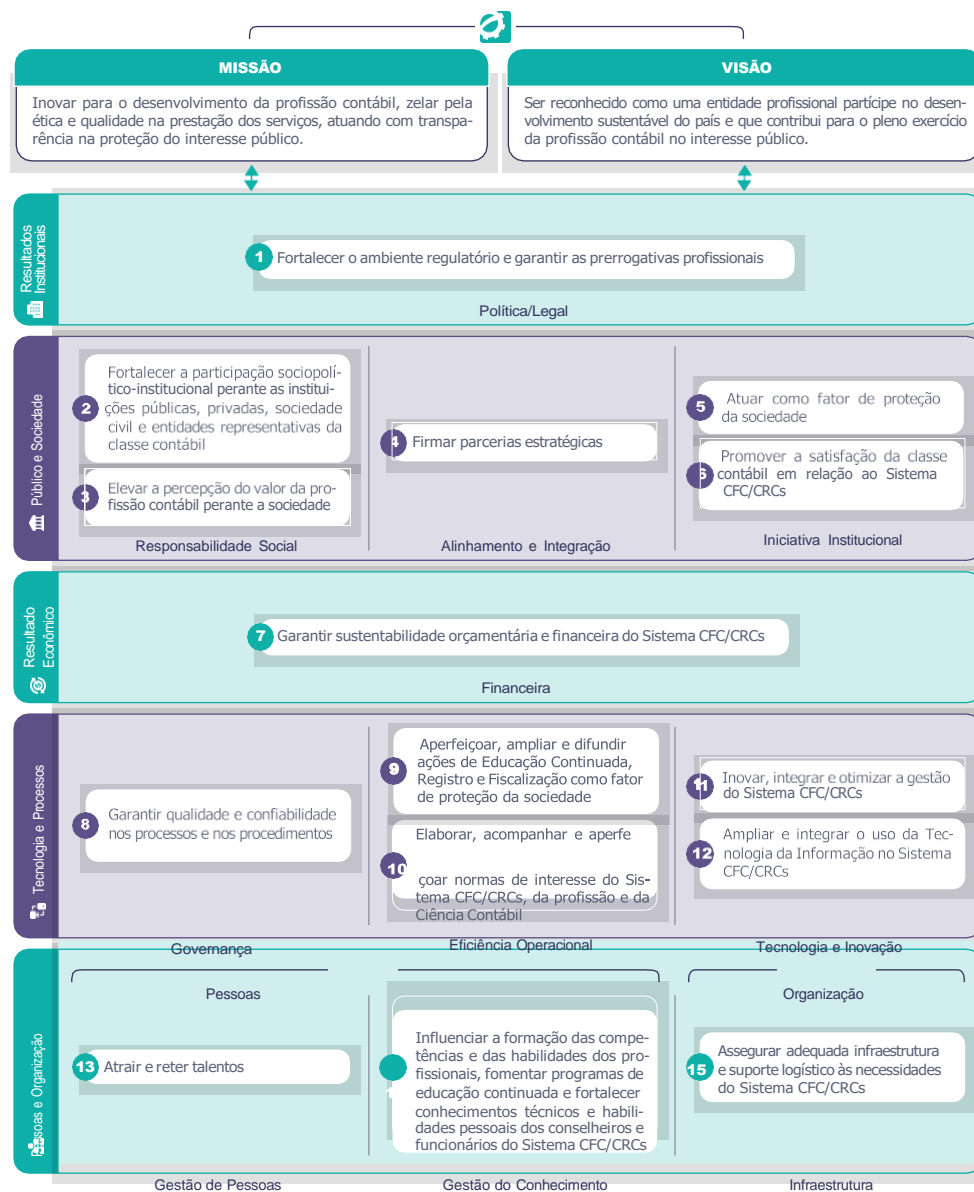
O Planejamento Estratégico do Sistema CFC/CRCs, instituído pela [Resolução CFC n.º 1.543, de 2018](#), definiu a missão, a visão e os valores que orientam as ações dos Conselhos de Contabilidade no período de 2018 a 2027. Essa ferramenta de governança estabelece diretrizes claras e objetivos estratégicos consistentes, servindo como referência para a tomada de decisões e para o direcionamento das iniciativas voltadas ao cumprimento da missão do Sistema CFC/CRCs.

Os resultados institucionais são monitorados por indicadores consolidados no Sistema de Gestão por Indicadores (SGI). A ferramenta permite mais controle das metas, precisão nas análises e agilidade na tomada de decisão. Esse processo fortalece a gestão e impulsiona a eficiência organizacional, em consonância com a missão dos Conselhos de Contabilidade.

No exercício de 2025, o CRCAP registrou um desempenho global de **85%**. O resultado reflete o avanço das práticas de governança e o comprometimento com a entrega de valor à sociedade.



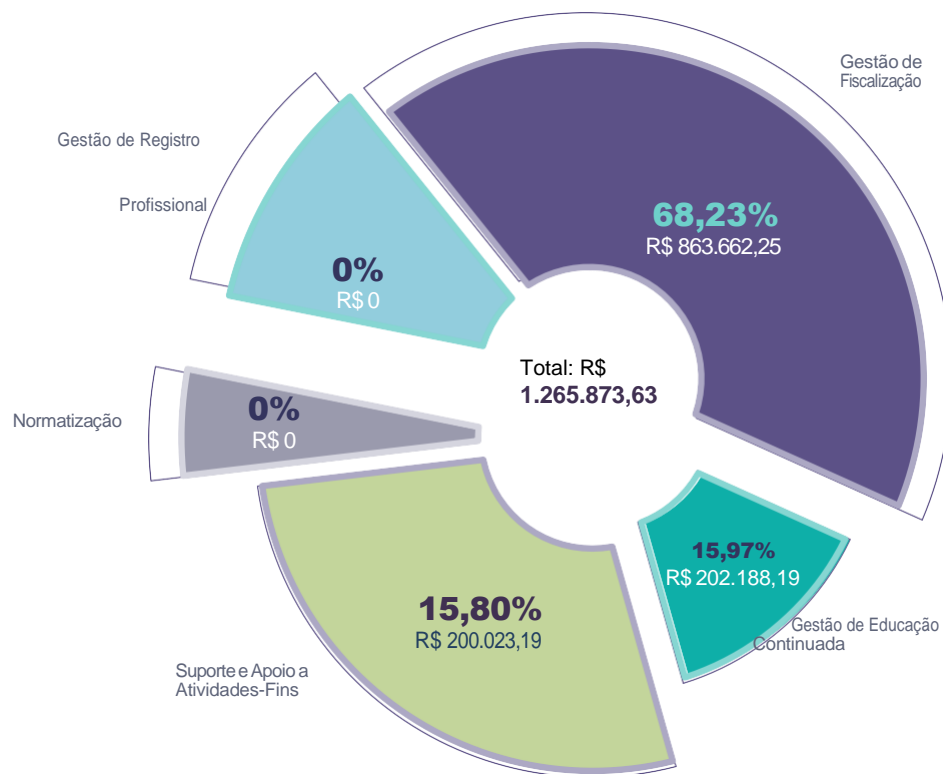
85% Desempenho em 2025



Alocação de recursos

A adequada alocação de recursos é fundamental para garantir a execução das iniciativas previstas no Plano de Trabalho e o cumprimento dos objetivos definidos no Planejamento Estratégico. O monitoramento contínuo dos resultados possibilita avaliar o uso dos recursos e identificar áreas que exigem maior investimento ou ajustes para potencializar os resultados institucionais.

Em 2025, a aplicação dos recursos observou as diretrizes estratégicas do CRCAP e o atendimento às suas competências legais, o que assegura o equilíbrio entre eficiência, efetividade e responsabilidade na gestão pública.



Ações de supervisão, controle e correição

As ações de supervisão, controle e correição são pilares da governança e da integridade no CRCAP. Elas asseguram a conformidade dos atos administrativos, aprimoram os processos e fortalecem a confiança dos profissionais da contabilidade e da sociedade.

Para garantir a legalidade, a eficiência e a transparência da gestão, o CRCAP adota práticas contínuas de monitoramento, prevenção e correção, o que consolida uma cultura organizacional pautada na ética e na responsabilidade.

- Programa de Integridade
- Auditoria (Externa)
- Ouvidoria
- Comissões de Conduta
- Comitê de Gestão de Riscos
- Comissão de Integridade, Gestão da Governança e Compliance



Principais canais de comunicação com a sociedade

Carta de Serviços ao Usuário

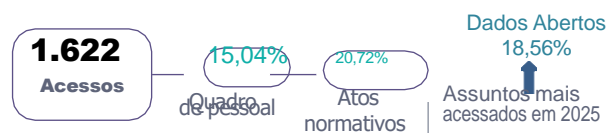
O documento apresenta aos usuários os serviços oferecidos pelo CRCAP, detalhando os procedimentos de acesso, os compromissos da instituição e os padrões de atendimento. O objetivo é facilitar a utilização dos serviços.



35.236
(acessos)
em 2025

Portal da Transparência e Prestação de Contas

É um portal eletrônico que disponibiliza informações detalhadas sobre a gestão orçamentária, financeira e administrativa do CRCAP. Esse canal permite o acompanhamento das ações institucionais e assegura a publicidade e o controle social dos recursos públicos.

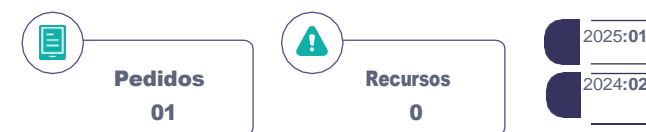


Comunicação Institucional



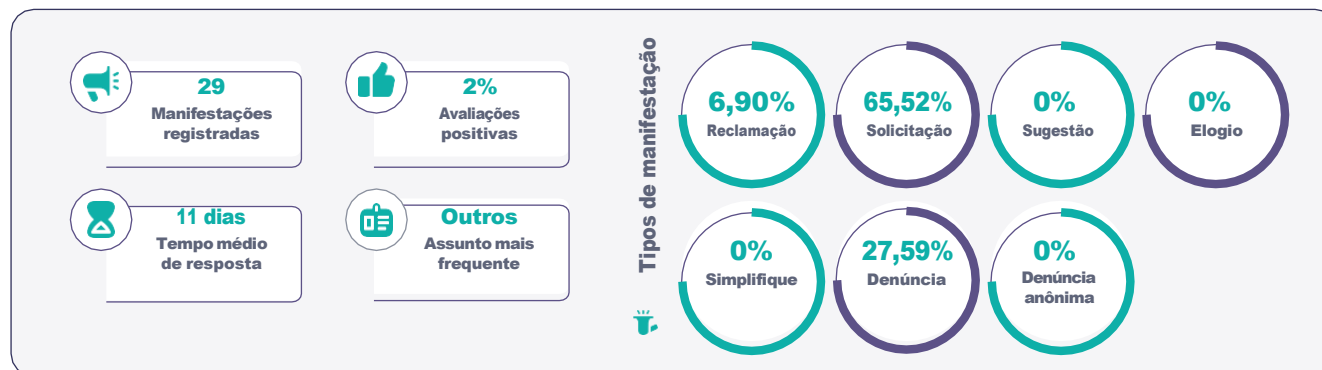
Sistema Eletrônico do Serviço de Informações ao Cidadão (e-SIC)

É uma ferramenta digital que viabiliza a solicitação de informações do CRCAP por qualquer pessoa, de maneira rápida e acessível, o que contribui com a transparência das ações institucionais.



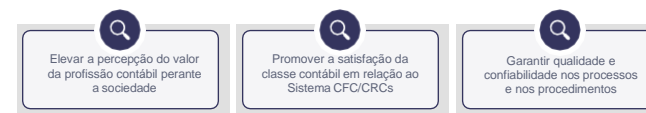
Ouvidoria

Atua como um canal de diálogo direto entre o cidadão e o CRCAP no qual é possível enviar manifestações, sugestões, elogios, solicitações, reclamações, denúncias e sugestões de simplificação (Simplifique!) referentes aos serviços prestados pelo Sistema CFC/CRCs. A ferramenta contribui para o aprimoramento da gestão e o fortalecimento da confiança da sociedade na instituição.



Pesquisas de satisfação

Com o intuito de avaliar a percepção dos profissionais da contabilidade em relação aos serviços prestados pelo CRCAP e o valor da profissão contábil perante a sociedade, a ferramenta permite, a partir dos resultados, uma orientação mais assertiva acerca de melhorias contínuas, contribuindo para a entrega de serviços mais eficientes e alinhados às expectativas dos usuários.



Indicador: Índice de Avaliação da profissão contábil perante à sociedade			
Exercício	Meta	Resultado	Desempenho
2023	70%	0%	Meta Não Atingida
2024	70%	0%	Meta Não Atingida
2025	80%	60,04%	Meta Não Atingida

Desempenho

O desempenho institucional do CRCAP reflete o comprometimento contínuo da entidade com a geração de valor público e o fortalecimento da profissão contábil. Alinhado aos princípios da governança e aos direcionamentos estratégicos do Sistema CFC/CRCs, o CRCAP atua de forma integrada, transparente e orientada a resultados. Nesse sentido, a entidade busca, constantemente, aprimorar sua gestão e ampliar os impactos positivos de suas ações na sociedade.

Nesta seção, são apresentados os principais resultados alcançados em 2025, o que demonstra a evolução das iniciativas estratégicas, o cumprimento dos objetivos institucionais e o desempenho dos indicadores vinculados aos eixos do Planejamento Estratégico. As informações aqui reunidas evidenciam não apenas o progresso nas metas estabelecidas, mas também o compromisso do CRCAP com a eficiência, a inovação e a sustentabilidade em suas práticas organizacionais.

Fiscalização

A área de Fiscalização tem como propósito assegurar o exercício regular e ético da profissão contábil. Dessa forma, promove a conformidade com as normas legais e técnicas que regem a atuação dos profissionais e organizações contábeis. Suas ações contribuem para o fortalecimento da credibilidade da classe e para a proteção do interesse público.

Indicador: ÍNDICE DE REALIZAÇÃO DE FISCALIZAÇÃO			
Exercício	Meta	Result do	Desempenho
2023	70%	0%	Meta Não Atingida
2024	70%	0%	Meta Não Atingida
2025	80%	60,04%	Meta Não Atingida

Em 2025, a fiscalização do CRCAP não atingiu meta no indicador "Índice de Realização de Fiscalização", no entanto o CRCAP está com trabalho proativo no combate ao exercício ilegal da profissão contábil. O CRCAP intensificou a verificação do

cumprimento das obrigações contábeis pelos profissionais. O foco esteve na escrituração de livros contábeis, na elaboração de demonstrações contábeis e na emissão de Declarações Comprobatórias de Percepção de Rendimentos (Decores), além da apuração de denúncias, representações e irregularidades, com acompanhamento de responsabilidades técnicas em empresas comerciais e industriais, órgão públicos, entidades do terceiro setor, entidades desportivas, cooperativas.

Para aprimorar as ações fiscalizatórias, o CRCAP ampliou o uso de bases de dados e cruzamentos de informações obtidas com a Secretaria de Fazenda Estadual e municipal. Tal ação permitiu identificar profissionais em atuação irregular. O Sistema Decore do CFC também foi utilizado como fonte de dados, bem como os dados públicos obtidos juntos à Receita Federal e os obtidos por meio de acordo de cooperação, para subsidiar análises e direcionar ações conjuntas de fiscalização.

O esforço resultou na fiscalização profissional de **18 profissionais** e **317 organizações**, o que reforça o compromisso institucional com a qualificação, a ética e a credibilidade da profissão contábil.

Informações solicitadas pela Decisão Normativa do TCU nº 216, de 2025 – indicadores essenciais ao monitoramento do exercício profissional e da gestão:



Profissionais e empresas com registro ativo

Profissionais Registrados
1.429 Contadores
331 Téc. em contabilidade

Organizações Contábeis
45 Empresas Contábeis



Fiscalizações realizadas

317 Planos de fiscalização
12 Denúncias



Atividades de Fiscalização do exercício profissional

R\$5.843,24
 Gasto com atividades de fiscalização do exercício profissional



Profissionais fiscalizados

18 Pessoas físicas
317 Pessoas jurídicas



Autos de infração

61 Autos de infração



Denúncias

16 Denúncias recebidas



Processos instaurados e julgados

Processos instaurados
61 Processos

Processos julgados
20 Processos

Sanções aplicadas

18 Multa
00 Suspensão do exercício profissional
00 Cassação do registro profissional
18 Advertência reservada
00 Censura reservada
00 Censura pública

Indicadores, estatísticas e resultados das ações e dos projetos realizados serão apresentados no decorrer do capítulo

Indicador: Índice de Processos de Fiscalização julgados dentro do prazo – fase de recurso

Exercício	Meta	Resultado	Desempenho
2023	70%	0%	Meta Não Atingida
2024	70%	0%	Meta Não Atingida
2025	70%	100%	Meta Atingida

Em 2025, o indicador atingiu 125% de cumprimento da meta, superando o percentual previsto de 70%. O resultado demonstra a eficiência e a regularidade do fluxo de julgamento dos processos administrativos de Fiscalização na fase recursal, o que colabora para a tempestividade das decisões e a observância aos princípios da celeridade e da ampla defesa. Nesse período, o esforço da instância recursal resultou na apreciação de um significativo volume de trabalho, conforme detalhado a seguir:

A manutenção de resultados superiores às metas, ao longo dos últimos três anos, evidencia a maturidade do processo decisório e o aprimoramento contínuo da tramitação dos processos na instância recursal. Isso contribui para o fortalecimento da função fiscalizatória e para a credibilidade institucional do Sistema CFC/CRCs.

PRINCIPAIS PROJETOS E AÇÕES

No exercício de 2025, o Conselho Regional de Contabilidade do Amapá (CRCAP) reafirmou seu compromisso institucional com a proteção da sociedade e a valorização da profissão contábil, por meio do fortalecimento das ações de fiscalização do exercício legal da profissão no Estado do Amapá.

A atuação do Conselho esteve alinhada ao planejamento estratégico do Sistema CFC/CRCs, priorizando eficiência, caráter educativo da fiscalização e combate efetivo ao exercício ilegal da profissão.

Fortalecimento da Fiscalização Preventiva e Orientativa

Durante o exercício, o CRCAP adotou uma abordagem equilibrada entre ações repressivas e preventivas, ampliando o caráter orientativo da fiscalização. Destacam-se:

- Intensificação das notificações preventivas para regularização de registro profissional e cadastral;
- Orientações técnicas às organizações contábeis quanto às obrigações legais e normativas;
- Atualização cadastral sistemática de profissionais e empresas registradas.

Essa atuação contribuiu para a redução de inconsistências cadastrais e maior conformidade documental no âmbito da jurisdição do Conselho.

Combate ao Exercício Ilegal da Profissão

O CRCAP intensificou ações específicas voltadas à identificação de pessoas físicas e jurídicas atuando sem o devido registro profissional, em desacordo com o Decreto-Lei nº 9.295/1946.

As ações envolveram:

- Diligências presenciais e remotas;
- Monitoramento de anúncios e ofertas de serviços contábeis;
- Cruzamento de informações com órgãos públicos e bases institucionais.

Como resultado, verificou-se aumento na formalização de registros decorrente das ações fiscalizatórias, fortalecendo a segurança técnica e jurídica da sociedade amapaense.

Interiorização da Fiscalização

Considerando as características geográficas do Estado do Amapá, o CRCAP ampliou sua presença nos municípios do interior, promovendo:

- Ações fiscalizatórias descentralizadas;
- Atendimento orientativo in loco;
- Aproximação institucional com profissionais e gestores públicos municipais.

A iniciativa reforçou a presença institucional do CRCAP e ampliou o alcance da fiscalização em regiões historicamente menos assistidas.

Integração Institucional

Em 2025, o CRCAP buscou maior integração com órgãos estratégicos, promovendo interlocução com instituições públicas estaduais e municipais, com vistas ao compartilhamento de informações que subsidiem a fiscalização e à promoção da regularidade do exercício profissional.

Essa articulação contribuiu para maior efetividade nas ações de controle e para o fortalecimento da governança pública no estado.

Educação como Instrumento de Conformidade

Reconhecendo que a fiscalização também possui caráter educativo, o CRCAP promoveu ações de orientação e conscientização, por meio de:

- Eventos técnicos e palestras sobre responsabilidade profissional;
- Divulgação de informativos sobre obrigações legais;
- Atendimento técnico direcionado a novos profissionais.

Essa estratégia preventiva contribuiu para a redução de infrações e para o fortalecimento da cultura de ética e conformidade entre os profissionais da contabilidade.

Resultados e Impacto Social

As ações desenvolvidas ao longo de 2025 resultaram em:

- Maior índice de regularização de profissionais e organizações contábeis;
- Redução de ocorrências de exercício ilegal;
- Ampliação da credibilidade institucional do CRCAP perante a sociedade.

A fiscalização, portanto, manteve-se como eixo estruturante da missão institucional do CRCAP, garantindo que o exercício da profissão contábil no Amapá ocorra com responsabilidade técnica, ética e observância à legislação vigente.



Registro

A área de Registro é responsável por manter atualizada e organizada a base cadastral da profissão contábil no país, o que colabora para a regularidade do exercício profissional. Por meio do registro e do acompanhamento das pessoas físicas e jurídicas, asseguram-se a transparência e a confiabilidade das informações que sustentam a atuação do Sistema CFC/CRCs.

Indicadores:

Indicador: Índice de crescimento de registros profissionais

Exercício	Meta	Resultado	Desempenho
2023	1%	0,93%	Meta Não Atingida
2024	1%	2,68%	Meta Atingida
2025	3%	28,67%	Meta Atingida

Indicador: Índice de crescimento de organizações contábeis ativas

Exercício	Meta	Resultado	Desempenho
2023	1%	0,93%	Meta Não Atingida
2024	1%	2,68%	Meta Atingida
2025	3%	41,74%	Meta Atingida

Ao longo do ano de 2025, o setor de Registro Profissional do Conselho Regional de Contabilidade do Amapá (CRCAP) alcançou importantes avanços institucionais, refletindo o compromisso com a regularidade profissional, a expansão do quadro de inscritos e o fortalecimento da atuação regulatória da classe contábil no estado do Amapá.

1. Evolução do Julgamento de Processos de Registro

O CRCAP realizou um esforço contínuo e intensivo na análise e julgamento de processos de registro profissional. Durante o ano, foram julgados 216 processos, englobando:

- Solicitações de registro de Contadores e Técnicos em Contabilidade;
- Reavaliação de documentos;
- Regularizações de pendências cadastrais;
- Atualizações de qualificação profissional.

Esse volume de julgamentos demonstra agilidade, eficiência dos critérios técnicos adotados e compromisso com a transparência do procedimento de registro, reduzindo filas de processamento e proporcionando maior previsibilidade aos profissionais.

2. Ampliação do Quadro de Profissionais Registrados

Como resultado das análises realizadas:

- 61 (sessenta e um) novos Contadores foram registrados no CRCAP em 2025, integrando oficialmente o sistema CF/CRCs e habilitando-os ao exercício legal da profissão no estado do Amapá.
- 4 (quatro) Técnicos em Contabilidade foram registrados, fortalecendo a base técnica das práticas contábeis na região, com profissionais habilitados e em conformidade com as normas do Conselho Federal de Contabilidade.

Esse crescimento representa não apenas números, mas a expansão da atuação contábil profissional, com impacto direto na qualidade dos serviços prestados às organizações econômicas e à sociedade.

3. Novas Organizações Contábeis Registradas

Em complemento ao registro de pessoas físicas, o CRCAP registrou 49 (quarenta e nove) novas Organizações Contábeis no ano de 2025.

Esse indicador aponta:

- Maior confiança de empreendedores e escritórios de contabilidade nas diretrizes de fiscalização e normativas do CRCAP;
- Ampliação da formalização de empresas contábeis atuando no Amapá;
- Maior capilaridade dos serviços contábeis no apoio às micro, pequenas e médias empresas.

4. Suporte às Aplicações do Exame de Suficiência — 2025

O CRCAP atuou de forma colaborativa no suporte às duas edições do Exame de Suficiência de 2025, que é etapa obrigatória para obtenção do registro profissional para contadores e técnicos.

O Conselho contribuiu por meio de:

- Campanhas de esclarecimento e orientação aos candidatos;
- Divulgação ampla dos prazos e requisitos de inscrição, incluindo orientações sobre documentação necessária;
- Atendimento direto e canais de comunicação estruturados para dúvidas e suporte técnico;
- Articulação com o CFC e com as instituições de ensino, fortalecendo o preparo dos futuros profissionais.

Essa atuação garantiu, mais uma vez, que os candidatos pudessem participar das provas com mais segurança, qualidade de informação e tranquilidade documental, refletindo no aumento de inscritos e no número de habilitados ao registro.

Com isso, o CRCAP reafirma sua missão de proteger a sociedade, valorizar os profissionais contábeis e contribuir para a excelência da profissão contábil no Amapá.

Novos registros em 2025



61

Contadores



4

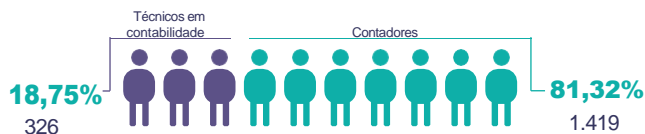
Técnicos em Contabilidade



49

Organizações Contábeis

Registros ativos



1.745 profissionais registrados no CRCAP

168 organizações contábeis

Registros ativos por gênero



Registros no Estado do Amapá



Facilidade e agilidade no registro profissional

Os pedidos de registro, baixa e transferência podem ser realizados de forma 100% on-line, por meio da Área Restrita dos CRCs, disponível no site do CRCAP.

A tramitação ocorre de forma totalmente eletrônica, o que garante mais agilidade no processo e na redução dos prazos para conclusão dos registros. Assim, promove maior eficiência no atendimento aos profissionais da contabilidade.

No exercício de 2025, o CRCAP alcançou 97,22% de processos de registro julgados dentro do prazo regulamentar, superando a meta estabelecida de 95%. O resultado consolida a trajetória de eficiência observada nos exercícios anteriores (95,74% em 2023 e 95,45% em 2024), demonstrando consistência operacional e maturidade na gestão dos fluxos processuais.

A elevação da meta em 2025, de 90% para 95%, representou um movimento estratégico de aprimoramento institucional, alinhado ao fortalecimento da governança e à busca por padrões mais elevados de desempenho. Ainda diante de maior rigor na meta pactuada, o Conselho não apenas manteve sua performance histórica, como ampliou sua capacidade de resposta.

Indicador: Índice de processos de registros julgados dentro do prazo

Exercício	Meta	Resultado	Desempenho
2023	90%	95,74%	Meta Atingida
2024	90%	95,45%	Meta Atingida
2025	95%	97,22%	Meta Atingida

120 dias como prazo de julgamento

216 processos julgados dentro do prazo

Do ponto de vista estratégico, a tempestividade no julgamento dos processos de registro impacta diretamente a atividade-fim do Conselho, pois assegura ao profissional e às organizações contábeis condições regulares e oportunas para o exercício da profissão, contribuindo para o fortalecimento do ambiente de conformidade e para a valorização da classe contábil no Estado do Amapá.

O resultado de 2025 reafirma o compromisso do CRCAP com a eficiência administrativa, com a melhoria contínua dos serviços prestados e com a geração de valor público à sociedade.



PRINCIPAIS PROJETOS E AÇÕES | Exame de Suficiência

O Exame de Suficiência é aplicado anualmente em duas edições e constitui requisito obrigatório para o registro profissional nos CRCs. Para a sua execução, o CFC realiza processo licitatório com o objetivo de contratar empresa especializada, assegurando a organização e a integridade das etapas do exame.

A elaboração e a revisão do banco de questões são acompanhadas por uma comissão técnica, que trabalha para a qualidade, a coerência e a segurança dos conteúdos. A comissão também avalia a complexidade das provas e verifica a aderência ao conteúdo programático previsto em edital, o que proporciona conformidade com as normas do CFC.

Nas duas edições realizadas em 2025, o exame apresentou média de aprovação no Estado do Amapá de 47,13%, totalizando mais de 75 candidatos aprovados. Esses resultados reforçam o compromisso do Sistema CFC/CRCs com a valorização da profissão contábil e com a formação de profissionais tecnicamente qualificados e éticos para atender às demandas da sociedade.



2 edições
realizadas em 2025

01 cidade contempladas
75 candidatos aprovados

	Inscritos	Presentes	Aprovados	Aprovação (%)
Exame (1/2025)	230	177	63	35,59%
Exame (2/2025)	149	104	12	11,54%

PRINCIPAIS PROJETOS E AÇÕES | Exame de Qualificação Técnica (EQT)

O Exame de Qualificação Técnica (EQT) é realizado anualmente em duas edições e constitui requisito obrigatório para o registro dos contadores no Cadastro Nacional de Auditores Independentes (CNAI) e no Cadastro Nacional de Peritos Contábeis (CNPC). O exame tem como finalidade assegurar que os profissionais possuam o nível de conhecimento técnico necessário para o exercício de atividades que demandam elevada responsabilidade e especialização.

Para a execução do exame, o CFC conduz processo licitatório destinado à contratação de empresa especializada, garantindo a qualidade, a lisura e a eficiência em todas as etapas do exame. A elaboração e a revisão do banco de questões são acompanhadas por uma comissão técnica específica. A equipe trabalha para a consistência, a segurança e a pertinência dos conteúdos aplicados.

Nas duas edições realizadas em 2025, nos Exames de Qualificação Técnica, não tivemos aprovados no Estado do Amapá.

Em 2025 tivemos os seguintes novos Cadastros:

- 03 Profissionais cadastrados no CNAI
- 08 Profissionais cadastrados no CNPC;



Cadastro Nacional de Auditores Independentes (Pessoa Jurídica)

Criado em 2019, o CNAI-PJ fortalece a auditoria independente e reconhece firmas que mantêm elevados padrões técnicos e éticos. Empresas que atendem à Resolução CFC nº 1.575, de 2019, podem se cadastrar, o que contribui para maior credibilidade com clientes e órgãos reguladores.

Em 2025, não tivemos empresas registradas no CRCAP.

PRINCIPAIS PROJETOS E AÇÕES | Assessoramento à Câmara e ao Setor de Registro do Sistema CFC/CRCs

Anualmente, a Vice-Presidência de Registro realiza o assessoramento às Câmaras e aos setores de Registro dos CRCs. Em cada Regional, são analisados, no mínimo, 20 processos de cada categoria — incluindo pedidos, transferências e baixas de registro. O objetivo é acompanhar o andamento dos processos e propor melhorias nos procedimentos adotados.

Por meio do trabalho realizado do CFC para o sistema CFC/CRCs, constatou-se o alinhamento dos CRCs aos procedimentos previstos nas normas e manuais vigentes. Isso evidencia a conformidade e o comprometimento com as boas



PRINCIPAIS PROJETOS E AÇÕES | Participação do CRCAP em Seminários e Reuniões Voltados à Gestão do Sistema CFC/CRCs

O CRCAP, em setembro de 2025, participou de um seminário com os responsáveis pelas 27 áreas de Registro dos CRCs. A iniciativa do CFC esteve voltada para o esclarecimento de dúvidas, a padronização de procedimentos e o aprimoramento dos sistemas de registro. O encontro destacou-se pela troca de experiências e pelo alto nível de satisfação dos participantes, o que reflete em melhorias na gestão e no atendimento aos profissionais nos Regionais.

PRINCIPAIS PROJETOS E AÇÕES Projeto CRCAP Jovem

O CRCAP Jovem, consolidou-se, no exercício de 2025, como um relevante instrumento de aproximação entre o Conselho e a nova geração de profissionais e estudantes de Ciências Contábeis no Estado do Amapá.

Atuação Estratégica em 2025

Durante o ano, o CRCAP Jovem desenvolveu ações alinhadas ao Planejamento Estratégico do Sistema CFC/CRCs, com foco em formação, integração, valorização profissional e estímulo ao protagonismo juvenil. Dentre as principais iniciativas, destacam-se:

- Participação ativa em eventos estaduais, com representação institucional em seminários, encontros acadêmicos, palestras técnicas e fóruns estudantis realizados em instituições de ensino superior em Macapá e demais municípios.
- Promoção de palestras e rodas de conversa voltadas a temas contemporâneos da profissão contábil, como ética profissional, mercado de trabalho, empreendedorismo contábil, inovação e transformação digital.
- Integração com instituições de ensino, fortalecendo o diálogo entre o Conselho e coordenadores de curso, professores e acadêmicos, incentivando o registro profissional e a regularidade cadastral.

Apoio à realização de eventos estudantis, como semanas acadêmicas e jornadas científicas, ampliando a presença institucional do CRCAP junto ao público jovem.

Educação Continuada

A Educação Continuada tem como foco o desenvolvimento técnico e ético dos profissionais da contabilidade e busca estimular a atualização permanente de competências. Por meio do Programa de Educação Profissional Continuada (PEPC) e de iniciativas formativas, o CRCAP promove a valorização da profissão e a qualidade dos serviços prestados à sociedade.

Indicador: Participação dos Profissionais de Contabilidade em eventos de capacitação – Educação Continuada

Exercício	Meta	Resultado	Desempenho
2024	18%	22,29%	Meta Atingida
2025	22%	22,16%	Meta Atingida

O indicador atingiu a meta de 22,16%, em 2025, mantendo o patamar previsto para o ano. Em 2024 o resultado não foi diferente. Esses números indicam o interesse contínuo dos profissionais em educação continuada e o aprimoramento técnico para atuação qualificada no mercado contábil.

Tais resultados obtidos demonstra a efetividade das ações promovidas pelo CRCAP na ampliação do acesso às oportunidades de qualificação profissional. Esse desempenho reforça o compromisso do CFC com o fortalecimento da educação continuada e com o desenvolvimento técnico e ético dos profissionais da contabilidade em todo o país.



Essa efetividade é comprovada pelo volume de entregas e pelo alcance da capacitação em 2025:



14 eventos pelo CRCAP

623 participantes

65 horas de carga horária total

Esse conjunto de iniciativas evidencia o esforço contínuo do CRCAP em promover capacitação de qualidade e relevância prática.

Indicador: Avaliação dos eventos – Cursos, Seminários, Congressos, encontros, etc.

Exercício	Meta	Resultado	Desempenho
2023	80%	95,40%	Meta Atingida
2024	80%	97,14%	Meta Atingida
2025	90%	96,86%	Meta Atingida

O indicador atingiu 96,86% em 2025, alcançando a meta estabelecida para o período. O comparativo apresentado dos últimos três anos reflete o elevado nível de satisfação dos participantes com a qualidade dos eventos promovidos pelo CRCAP. Os dados evidenciam a eficácia das ações de planejamento, conteúdo técnico e organização.

PRINCIPAIS PROJETOS E AÇÕES Educação Continuada – auditores, peritos e demais profissionais obrigados

A educação continuada busca garantir a atualização e o aperfeiçoamento técnico dos profissionais da contabilidade. O Sistema CFC/CRCs promovem o Programa de Educação Profissional Continuada (PEPC), que exige o cumprimento mínimo de 40 pontos anuais, conforme a [NBC PG 12 \(R5\)](#).



Resultado do CRCAP recepcionados via Sistema Web EPC

- 01 cursos credenciados no PEPC
- 02 atividades de docência

Prestação de Contas PEPC 2024 apuradas em 2025

	CNAI	CNPC
Concluídas	03	08
Em análise	X.XXX	X.XXX
Cumpriram	03	08
Não cumpriram	X.XXX	X.XXX

Aprovação da NBC PG 12 (R5)

Em dezembro de 2025, foi aprovada a revisão 5 da norma que trata da Educação Profissional Continuada (EPC).

De acordo com o normativo, a partir do exercício de 2026, fica excluída a previsão de lavratura de auto de infração e abertura de processo ético disciplinar aos profissionais obrigados que descumprirem o PEPC.

No entanto, fica mantida a penalização de baixa no Cadastro Nacional de Auditores Independentes (CNAI) e no Cadastro Nacional de Peritos Contábeis (CNPC).

Plataforma EduCont

EduCont

Unidade de Educação Continuada do Sistema CRCAP

Inovação implementada na Educação Profissional Continuada no ano de 2025.

A finalidade é expandir a prestação da atividade finalística de promover a educação continuada aos profissionais da contabilidade, por meio da utilização de plataforma única de disponibilização de conteúdo em infraestrutura de nuvem (Moodle). Isso permite a concentração de ações coletivas para a disseminação do ensino a distância e/ou híbrido do CFC e dos 27 CRCs, marcando uma expansão significativa do alcance do EAD no Sistema.

PRINCIPAIS PROJETOS E AÇÕES Apoio à Realização de Eventos da Área Contábil

Em 2025, o CRCAP manteve o seu compromisso com o fortalecimento da classe contábil ao promover eventos de capacitação para os profissionais regulares no CRCAP.

Investimentos realizados em 2025

R\$ 61.000,00 apoio concedido para a realização de eventos

R\$ 61.000,00 locação de estandes (14º Encontro Nacional da Mulher Contabilista)

Esses investimentos reforçam a política institucional de incentivo à qualificação e ao desenvolvimento técnico dos profissionais da contabilidade, o que amplia o alcance das ações educativas e de integração da categoria.

Principal evento apoiado em 2025

- 14º Encontro Nacional da Mulher Contabilista

PRINCIPAIS PROJETOS E AÇÕES Promover a educação continuada –Encontros/Seminários/Fóruns

Em 2025, o Conselho Regional de Contabilidade do Amapá manteve como eixo estratégico a promoção da educação continuada, reafirmando seu compromisso institucional com o fortalecimento técnico, ético e científico dos profissionais da contabilidade no estado.

Ao longo do exercício, o CRCAP promoveu e apoiou a realização de encontros, seminários, palestras técnicas, fóruns temáticos e jornadas de atualização profissional, com foco nas constantes mudanças na legislação contábil, tributária e trabalhista, nas Normas Brasileiras de Contabilidade (NBCs), na transformação digital e nas boas práticas de governança. Destacaram-se, entre as iniciativas desenvolvidas:

- Encontros Técnicos e Palestras Presenciais**, realizados na sede do CRCAP e em instituições parceiras, com temáticas voltadas à reforma tributária, contabilidade aplicada ao setor público e privado, prestação de contas eleitorais, ética profissional e compliance
- Eventos em parceria com instituições locais**, fortalecendo o diálogo institucional e ampliando o alcance das ações educativas no Estado do Amapá.
- Ações do CRCAP Jovem**, incentivando a integração entre estudantes e recém-formados, promovendo debates sobre mercado de trabalho, inovação e empreendedorismo contábil.
- Capacitações voltadas às Organizações Contábeis**, com foco em qualidade da informação contábil, responsabilidade técnica e boas práticas de gestão.

As ações realizadas em 2025 contribuíram significativamente para a atualização técnica dos profissionais registrados, ampliaram a participação da classe contábil nas atividades institucionais e fortaleceram o papel do CRCAP como agente indutor do desenvolvimento profissional no estado.

Além de promover o aprimoramento técnico, os eventos também fomentaram a integração da classe contábil amapaense, consolidando o CRCAP como espaço permanente de diálogo, construção coletiva e valorização da profissão contábil.



Resultado das atividades de gestão

Gestão Orçamentária e Financeira

Evolução da Execução Orçamentária

De acordo com a alínea “a” do item 4.2.4.4.3 do Manual de Contabilidade do Sistema CFC/CRCs, entende-se por receitas correntes:

“(…) as oriundas de contribuições dos contabilistas e organizações contábeis, receitas patrimoniais, receitas de serviços e outras de natureza semelhante, bem como as transferências recebidas para atender às despesas de custeio.”

No contexto do CFC, são receitas correntes:

Receitas de Contribuições – representam 1/5 (um quinto) da receita bruta de cada CRC, excetuados legados, doações, subvenções, receitas patrimoniais, restituições e outras, quando justificadas.

Exploração de Bens e Serviços – é oriunda da emissão de carteiras de registro profissional e da realização dos Exames de Qualificação Técnica e de Suficiência.

Receitas Financeiras – constituídas pelos juros de empréstimos concedidos aos CRCs e por rendimentos decorrentes de aplicações financeiras.

Outras Receitas Correntes – são decorrentes de indenizações, restituições e receitas não identificadas.

Realizada	2025	2024	2023
Receitas Correntes	R\$ 1.257.319,48	R\$ 1.196.235,36	R\$ 1.072.102,00
Contribuições	R\$ 874.715,79	R\$ 665.501,00	R\$ 709.306,00
Exploração de bens e serviços	R\$ 13.033,00	R\$ 17.387,00	R\$ 8.286,00
Financeiras	R\$ 191.999,21	R\$ 115.641,00	R\$ 108.345,00
Transferências	R\$ 169.696,48	R\$ 391.233,36	R\$ 240.810,00
Outras receitas correntes	R\$ 7.875,00	R\$ 6.473,00	R\$ 5.355,00

As Receitas de Capital são caracterizadas pela realização de bens e direitos em espécie e pelo recebimento de recursos para investimentos. De acordo com a alínea “b” do item 4.2.4.4.3 do Manual de Contabilidade do Sistema CFC/CRCs, entende-se por receitas de capital:

“(…) aquelas provenientes da alienação de bens, das operações de créditos autorizadas em decorrência das transferências recebidas para atender às despesas de capital e da amortização de empréstimos.”

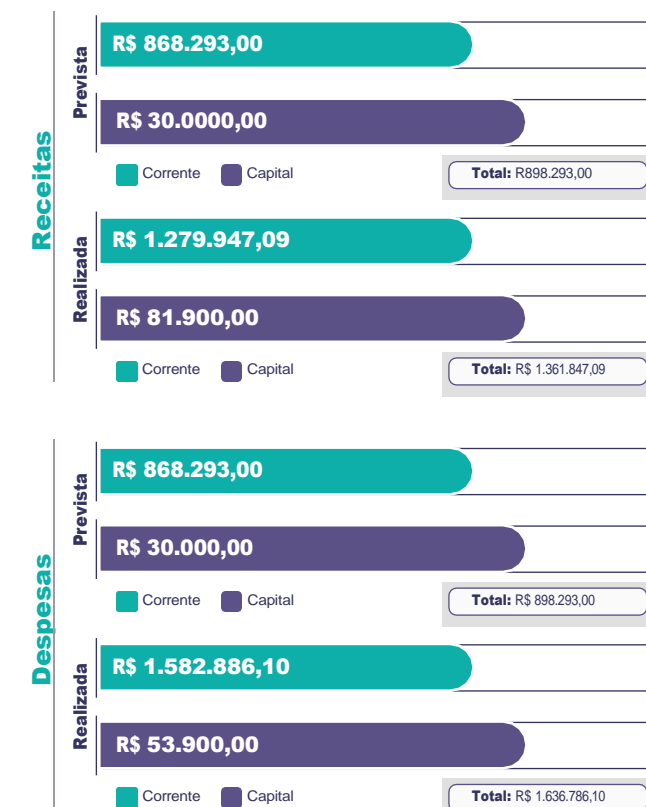
Resultados	2025	2024	2023
Receitas de Capital	R\$ 81.900,00	R\$ 296.000,00	R\$ 332.600,00
Amortização de empréstimos concedidos	R\$	R\$	R\$
Outras receitas correntes	R\$ 7.875,00	R\$ 6.960,90	R\$ 9.568,48

A execução total da receita (corrente e de capital) foi 9,948% inferior ao exercício de 2024. Essa diminuição está relacionado a receita de capital.

A realização da receita financeira, que alcançou 101,95% do valor previsto para o exercício 2025.

Resultados	2025	2024	2023
Resultado Patrimonial	R\$ 474.186	R\$ 1.498.839	R\$ 1.377.924
Superávit Financeiro	R\$ 82.747	R\$ 345.963	R\$ 402.172
Disponibilidades em Conta	R\$ 172.533	R\$ 406.456	R\$ 450.727

Em 2025, o orçamento inicial do CRCAP foi de R\$ 868.293,00, conforme aprovado pela Resolução CRCAP n.º 296, de 2025. Ao longo do exercício, ajustes foram realizados por meio do superávit financeiro, elevando o orçamento para R\$ 1.664.786,10 e viabilizando novas contratações. A execução total das despesas alcançou 92,67% do orçamento previsto.





Execução orçamentária

O Planejamento Orçamentário do CRCAP é um instrumento estratégico que define os objetivos, metas e ações necessários para o cumprimento das atividades essenciais da entidade: fiscalização, registro, normatização, educação continuada e investimentos em infraestrutura física e tecnológica, entre outros. A Proposta Orçamentária é elaborada em consonância com o Planejamento Estratégico do Sistema CFC/CRCs, garantindo alinhamento às boas práticas de governança e conformidade com as normas legais de gestão orçamentária e financeira; possibilitando uma gestão eficiente, transparente e voltada para o fortalecimento da profissão contábil no Brasil.

O total das despesas executadas encerrou o período com um aumento de 18,45% em relação a 2024, justificado pelos investimentos em compra de energia fotovoltaica e apoio na realização dos eventos.

Em 2025, 11,93% das despesas correntes, foram destinadas para despesas de pessoal, abrangendo gastos com programa de alimentação ao trabalhador, plano de saúde, plano odontológico, auxílio educação, provisões de férias e encargos patronais.

No grupo "Uso de bens e serviços" foram registrados serviços prestados para atender às atividades do CRCAP, no valor total de R\$ 395.453,00. As aquisições de materiais de consumo para o almoxarifado e para as atividades finalísticas das Unidades Organizacionais também estão consideradas neste grupo de despesa.

As despesas de capital são decorrentes dos investimentos em softwares e equipamentos de informática e das transferências de recursos do CFC para os CRCs, por meio de "Auxílios" aprovados pelo Plenário do CFC.

Despesas por grupo e elemento

GRUPO DE DESPESA	2025			2024		
	Prevista	Executada	%	Prevista	Executada	%
DESPESAS CORRENTES	1.582.886,10	1.488.793,45	94,06%	1.419.523,99	1.239.743,09	87,34%
Pessoal e encargos	865.150,48	863.662,25	99,83%	747.784,05	704.286,16	94,18%
Benefícios assistenciais	0,00	0,00	%	0,00	0,00	%
Uso de bens e serviços	481.623,28	395.453,00	82,11%	459.776,34	341.985,27	74,38%
Financeiras	21.600,00	20.085,15	92,99%	20.379,00	17.871,12	87,69%
Transferências correntes	0,00	0,00	%	0,00	0,00	%
Tributárias e contributivas	213.512,34	209.438,05	98,09%	177.251,29	164.283,96	92,99%
Outras despesas correntes	1.000,00	155,00	15,50%	14.333,31	10.794,58	75,31%
DESPESAS DE CAPITAL	81.900,00	53.900,00	65,81%	266.000,00	266.000,00	72,18%
Investimentos	81.900,00	53.900,00	65,81%	266.000,00	266.000,00	57,96%
Transferência de capital	0,00	0,00	%	0,00	0,00	99,83%
TOTAL DAS DESPESAS	1.664.786,10	1.542.693,45	92,67%	1.685.523,99	1.505.743,09	89,33%



Gestão de Custos

O Planejamento Orçamentário do CRCAP é estruturado para distribuir recursos em programas, projetos e atividades, sempre alinhado aos objetivos estratégicos da instituição. Essa organização considera análises detalhadas de receitas previstas e despesas estimadas, o que permite ao Conselho exercer controle rigoroso e eficiente sobre os recursos públicos. O objetivo central é aprimorar continuamente o desempenho orçamentário, financeiro e econômico, o que contribui para a transparência, a eficiência e a responsabilidade na gestão institucional.

Legislação

Para assegurar a conformidade legal, o Planejamento Orçamentário observa dispositivos específicos, como o art. 50, §3º, da Lei Complementar n.º 101, de 2000 (Lei de Responsabilidade Fiscal); a [Resolução CFC n.º 1.752, de 2024](#), que aprovou o Orçamento 2025; a [Resolução CFC n.º 1.161, de 2009](#) (Manual de Contabilidade do Sistema CFC/CRCs); a [Resolução CFC n.º 1.532, de 2019](#) (Planejamento Estratégico); e o Manual do Plano de Trabalho. Esses instrumentos estabelecem a base normativa e metodológica para a execução, acompanhamento e avaliação das despesas.

Plano de trabalho

O Plano de Trabalho funciona como ferramenta central para guiar a execução orçamentária, detalhando ações, prazos e responsáveis. Isso permite que as metas estratégicas sejam desdobradas em resultados mensuráveis. Esse acompanhamento contínuo, aliado à medição de indicadores de desempenho, assegura que os recursos sejam aplicados de forma responsável, em consonância com as normas e com as prioridades institucionais, o que fortalece a governança e o controle social.

Embora o CFC não adote rateio de custos indiretos, mantém rigoroso controle sobre os custos diretos. Estes estão organizados em 21 projetos prioritários, vinculados a 07 objetivos estratégicos e distribuídos em cinco programas de gestão. Essa estrutura permite visualizar claramente a alocação de recursos, o que reforça a transparência e facilita a análise pelos gestores e conselheiros.

Distribuição Orçamentária por Objetivo Estratégico

Garantir sustentabilidade orçamentária e financeira do Sistema CFC/CRCs.	R\$ 290.074,73
Aperfeiçoar, ampliar e difundir ações de educação continuada, registro e fiscalização como fator de proteção da sociedade.	R\$ 125.095,42
Garantir sustentabilidade orçamentária e financeira do Sistema CFC/CRCs.	R\$ 290.074,73
Ampliar e integrar o uso da tecnologia da informação no Sistema CFC/CRCs.	R\$ 47.691,24
Atrair e reter talentos.	R\$ 865.542,25
Influenciar a formação das competências e das habilidades dos profissionais, fomentar programas de educação continuada e fortalecer conhecimentos técnicos e habilidades pessoais dos conselheiros e membros do Sistema CFC/CRCs.	R\$ 91.088,84
Assegurar adequada infraestrutura e suporte logístico às necessidades do Sistema CFC/CRCs.	R\$ 123.200,97
TOTAL	R\$ 1.542.693,45

Gestão de Pessoas

Valorização, Desenvolvimento e Bem-Estar

A gestão de pessoas no CRCAP é orientada por princípios de valorização humana, desenvolvimento contínuo e fortalecimento da cultura organizacional. Em um contexto de transformação e modernização institucional, o CRCAP reconhece que o capital humano é o principal vetor de inovação, qualidade e credibilidade dos serviços prestados à sociedade e à classe contábil.

Durante o ano de 2025, as ações voltadas para a área de gestão de pessoas concentraram-se em consolidar práticas de governança, modernizar processos e promover um ambiente de trabalho mais inclusivo, colaborativo e saudável. O foco esteve na integração entre desempenho e bem-estar, colaborando para que cada empregado disponha das condições necessárias para contribuir com excelência para os objetivos estratégicos da autarquia.

Gestão Alinhada à Estratégia Institucional

Em 2025, o CRCAP fortaleceu o papel da área de gestão de pessoas como componente essencial do planejamento estratégico institucional. As políticas e práticas implementadas foram direcionadas ao aprimoramento da cultura organizacional e à ampliação das competências técnicas e comportamentais dos empregados. Houve, ainda, estímulo ao engajamento e à corresponsabilidade pelos resultados.

A atuação da área manteve-se pautada em valores como ética, respeito, cooperação e comprometimento. Esse cenário colaborou para a promoção de um ambiente de trabalho capaz de inspirar confiança e estimular o desenvolvimento individual e coletivo.



Governança e Conformidade Trabalhista

O CRC conduz a gestão de pessoas em conformidade com a legislação trabalhista e com seus normativos internos, o que assegura relações de trabalho pautadas em transparência, equidade e ética. O Manual de Políticas, o Plano de Cargos e Salários e o Código de Conduta permanecem como instrumentos estruturantes. Esses materiais orientam práticas justas e alinhadas às melhores referências de governança pública.

Em 2025, foram revisados processos administrativos e aprimorados mecanismos de controle e acompanhamento de rotinas trabalhistas, o que reforçou a integridade e a conformidade institucional.

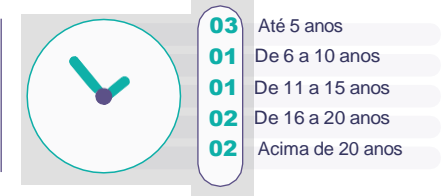
Composição da Força de Trabalho e Gestão de Talentos

Ao final de 2025, o CRCAP contava com 07 empregados efetivos, 02 ocupantes de cargos em comissão, e 01 terceirizados, que atuam em áreas de apoio como tecnologia da informação.

A composição da força de trabalho reflete equilíbrio entre experiência e renovação, com um percentual expressivo de empregados com mais de dez anos de vínculo com a instituição — evidência do compromisso do CFC com a retenção de talentos e o reconhecimento de trajetórias profissionais.

Colaboradores	2024	2025
Empregados efetivos	07	07
Cargos em comissão (empregado de livre nomeação/exoneração)	02	02
Aprendizes (empregado)	0	0
Estagiários	0	0
Subtotal	9	9
Terceirizados	1	1
Total	10	10

Tempo de Serviço



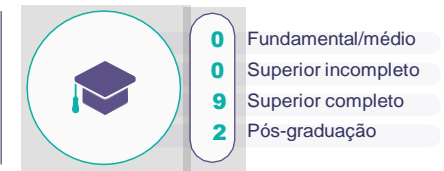
Equidade, Diversidade e Inclusão (ODS 5)

O CRCAP manteve seu compromisso com a promoção da igualdade de gênero e com o alcance dos Objetivos de Desenvolvimento Sustentável (ODS), em especial o ODS 5 – Igualdade de Gênero.

Em 2025, observou-se equilíbrio entre mulheres e homens no quadro efetivo, com aumento gradual da participação feminina em cargos de liderança, resultado das políticas institucionais voltadas à valorização da diversidade e à ampliação de oportunidades.



Nível de Escolaridade



A qualificação da equipe é um elemento central da gestão de pessoas no CRCAP, o que reflete diretamente na excelência dos serviços prestados à sociedade e à classe contábil. Em 2025, 100% dos colaboradores já haviam concluído o ensino superior, 2% possuíam títulos de pós-graduação. Esses indicadores evidenciam o compromisso permanente da instituição em fomentar o desenvolvimento acadêmico e profissional de sua equipe, o que fortalece a capacidade de inovação, eficiência e qualidade na atuação do Conselho.

Contratações

Para atender às necessidades operacionais e estratégicas, o CRCAP manteve o provimento de cargos comissionados, respeitando os critérios estabelecidos no Plano de Cargos e Salários e nas diretrizes de gestão organizacional.

No decorrer de 2025, foi contratada empresa especializada em consultoria de gestão estratégica. O objetivo foi apoiar o processo de modernização dos instrumentos normativos e estruturantes que orientam a área de gestão de pessoas. A iniciativa está alinhada ao Planejamento Estratégico do Sistema CFC/CRCs e visa fortalecer a integração institucional, aprimorar a eficiência administrativa e promover a equidade interna.

O estudo técnico resultante subsidiará futuras decisões sobre o provimento de cargos efetivos e a viabilidade de realização de concurso público.

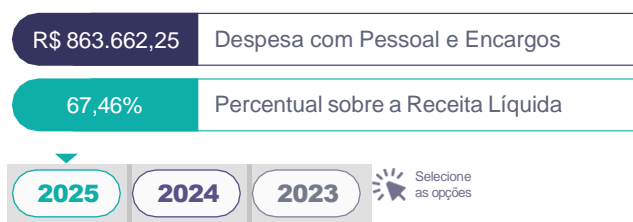
Evolução dos gastos com pessoal

Nos últimos três anos, o CRCAP manteve o índice de despesa com pessoal e encargos abaixo do limite de 67,46% da receita líquida total, em conformidade com a meta institucional e com as boas práticas de gestão fiscal.

Em 2025, o indicador permaneceu dentro do parâmetro previsto, mesmo diante da recomposição salarial, da execução de programas de capacitação e da ampliação das ações voltadas à valorização e ao bem-estar do corpo funcional. Esse resultado evidencia o equilíbrio entre responsabilidade orçamentária e compromisso com o desenvolvimento humano.

A despesa com pessoal é composta de salários e gratificações, encargos sociais, férias e 13º salário. Além disso, há os benefícios assistenciais e previdenciários, que abrangem plano de saúde e odontológico, auxílio alimentação/refeição,

vale-transporte, auxílio-creche e apoio à educação (pós-graduação e idiomas). Também integram essa composição os valores destinados a estagiários e aprendizes.



Esse desempenho reflete a condução responsável dos recursos públicos e o compromisso permanente do CFC em manter uma política de pessoal equilibrada, sustentável e orientada à valorização das pessoas.

Em 2025, o CRCAP investiu R\$ 863.662,25 em despesas com pessoal na área de Fiscalização.

Capacitação, Desenvolvimento e Liderança

O CRCAP manteve, ao longo de 2025, investimentos contínuos em capacitação e desenvolvimento, por meio da execução do Plano Anual de Treinamentos (PAT), do Plano de Desenvolvimento de Líderes (PDL) e do Plano de Treinamento e Desenvolvimento em Proteção de Dados (PTDPD).

As capacitações abrangeram cinco eixos principais — Institucional, Transversal, Liderança, Técnico e Comportamental. As atividades contemplaram temas como Governança, Gestão de Pessoas, Segurança da Informação, Riscos e Compliance, Educação Financeira, Produtividade, Qualidade de Vida, Liderança e Licitações.

Empresas especializadas em desenvolvimento humano e comportamento organizacional foram contratadas para a implementação de programas voltados ao aprimoramento da comunicação institucional, ao exercício da liderança inspiradora e ao fortalecimento das competências interpessoais e gerenciais.

De forma complementar, o CFC deu continuidade ao Projeto Mente em Foco, conduzido por empresa especializada em saúde mental e gestão de riscos psicossociais. A execução dos serviços abrangeu o mapeamento sistemático de riscos psicossociais, a realização de palestras temáticas e rodas de conversa com líderes e colaboradores, incluindo ações direcionadas a mulheres e homens, além de avaliação e atendimento psicológico individual, orientação à equipe de recursos humanos e atendimentos de suporte emocional.

Esse conjunto de iniciativas contribuiu para o fortalecimento da cultura institucional de cuidado, a redução de fatores associados ao adoecimento e a promoção da qualidade de vida no ambiente de trabalho, em consonância com as diretrizes de gestão de pessoas e de bem-estar organizacional.

Segurança da Informação: 100% dos empregados participaram de treinamentos em ferramentas e soluções de segurança da informação, o que fortalece a proteção de dados e a resiliência tecnológica da instituição.

Ferramentas de Tecnologia da Informação: 100% dos empregados receberam capacitação em ferramentas de TI, o que amplia habilidades técnicas e promove maior eficiência operacional.

Capacitações Diversas: 94% dos empregados participaram de treinamentos que englobam tanto competências técnicas quanto habilidades comportamentais, o que reforça o desenvolvimento integral da equipe e a capacidade de atuação alinhada às demandas da sociedade e da classe contábil.

Cultura Organizacional e Bem-Estar no Trabalho

A valorização das pessoas esteve no centro das iniciativas institucionais em 2025. O CFC promoveu ações que reforçam a integração, o equilíbrio emocional e a convivência saudável no ambiente de trabalho, entre as quais se destacam:

Projeto / Ação	Descrição Resumida	Impacto
CFC Integra	Proporciona a visita dos filhos dos empregados ao Conselho, o que fortalece os laços familiares e o sentimento de pertencimento.	Integração familiar e valorização institucional.
Projeto Acolher	Programa de integração de novos empregados e estagiários, o que favorece ambientação, engajamento e conhecimento institucional.	Retenção, engajamento inicial e o fortalecimento do vínculo organizacional desde o ingresso.
Flexibilidade e Inclusão	Proporciona condições adequadas a empregados com deficiência ou responsável por dependentes com PcDs.	Inclusão, acessibilidade e equidade.
Flexibilização do horário de trabalho	Possibilita ajustes de jornada mediante avaliação funcional, o que contribui para o equilíbrio entre vida pessoal e profissional.	Melhoria da qualidade de vida e no desempenho institucional.
Ginástica laboral e massagem expressa	Atividades periódicas que estimulam o relaxamento muscular e reduzem tensões do dia a dia.	Bem-estar físico, prevenção de doenças ocupacionais e melhoria do clima organizacional.
Bazar Natalino	Ação institucional que oportuniza aos empregados comercializarem produtos usados e autorais, o que incentiva a moda circular, o consumo consciente e a integração entre colegas.	Sustentabilidade, reaproveitamento de materiais e fortalecimento da convivência.
Campanhas de arrecadação	Mobilizações solidárias para arrecadação de alimentos, roupas e brinquedos, destinadas a instituições beneficentes e comunidades em vulnerabilidade.	Responsabilidade social, empatia e engajamento coletivo.

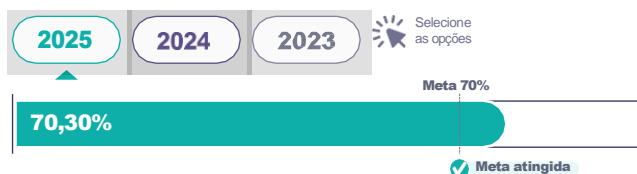
Essas iniciativas traduzem o compromisso do CFC com a promoção de um ambiente de trabalho saudável, inclusivo e colaborativo, que valoriza o bem-estar integral, o respeito às diferenças e o senso de pertencimento institucional.

Engajamento e Satisfação dos Colaboradores

A pesquisa de satisfação aplicada em 2025 contou com a participação de 9 empregados, o que corresponde a 90% do total. A consulta teve como objetivo avaliar aspectos relacionados à infraestrutura, ao ambiente organizacional, à comunicação interna e às ações de bem-estar.

O resultado alcançado foi de 70,30%, superando a meta institucional de 70%. Esse desempenho evidencia o alto nível de engajamento e de satisfação dos colaboradores e reflete o reconhecimento às iniciativas implementadas pela gestão de pessoas. O resultado satisfatório é de grande importância para o CFC, pois demonstra a efetividade das ações voltadas à valorização do corpo funcional e reforça o compromisso da instituição em promover um ambiente de trabalho saudável, colaborativo e alinhado aos seus valores organizacionais.

INDICADOR | Grau de satisfação



Desafios e Perspectivas Futuras

O CFC segue comprometido em aprimorar continuamente a gestão de pessoas e reconhece que o desenvolvimento institucional depende diretamente do engajamento e da valorização do corpo funcional.



Perspectivas para o próximo ciclo:

- Conclusão da modernização do Plano de Cargos e Salários.
- Implementação de um sistema integrado de gestão de pessoas.
- Realização do concurso público, conforme estudos técnicos.
- Fortalecimento das ações de saúde mental e qualidade de vida.
- Ampliação dos programas de capacitação e desenvolvimento de lideranças.

Essas iniciativas reafirmam o propósito do CFC de atuar como instituição moderna, ética e comprometida com a valorização das pessoas, promovendo uma cultura de aprendizado contínuo e de excelência na prestação de serviços à sociedade.



Gestão de Licitações e Contratos

A gestão de licitações e contratos do CRCAP pauta-se pela observância rigorosa aos princípios da legalidade, eficiência, transparência e economicidade. Em 2025, a autarquia intensificou as ações voltadas à modernização de seus processos de compras e contratações. Adicionalmente, consolidou práticas sustentáveis, inovadoras e alinhadas à Lei nº 14.133, de 2021 — novo marco legal das licitações e contratos administrativos.

Com foco na governança pública e na entrega de resultados à sociedade, o CRCAP tem fortalecido a sua estrutura de planejamento, controle e execução contratual. Dessa forma, contribui para que haja aquisições mais estratégicas, sustentáveis e integradas ao Planejamento Estratégico do Sistema CFC/CRCs. Esse esforço contínuo reflete o compromisso da entidade em aprimorar a gestão pública, ampliar a transparência e colaborar para que cada contratação contribua de forma efetiva para a missão institucional do selho.

Conformidade legal

O CRCAP reafirma o seu compromisso com a conformidade normativa e a boa governança, com foco em garantir que todas as etapas das contratações observem integralmente os dispositivos da Lei nº 14.133, de 2021, e demais regulamentos aplicáveis. A adoção de práticas rigorosas de controle e de integridade administrativa colabora para a execução eficiente das contratações. Tal postura contribui para preservar o interesse público e reforçar a credibilidade institucional.

Plano de Contratação Anual

O Plano de Contratação Anual (PCA), aprovado pela Portaria PRES CRCAP nº 042, 2025, constitui o principal instrumento de planejamento das aquisições e das contratações do Conselho. Desenvolvido de forma participativa pelas unidades organizacionais, o PCA consolida as demandas por bens, serviços e obras e se alinha ao orçamento e aos objetivos estratégicos da entidade.

Para garantir a efetividade do PCA, realizam-se reuniões mensais com os gestores das unidades demandantes, nas quais são analisados o andamento das contratações, ajustes de cronograma e estratégias para assegurar o cumprimento das metas estabelecidas. Conforme previsto no art. 19 do Decreto nº 10.947, de 2022, o CRCAP elabora relatório de gestão de riscos que identifica, avalia e mitiga riscos que possam comprometer a execução das contratações planejadas.

O PCA 2025 foi estruturado com base em critérios técnicos e recomendações de órgãos de controle. O Plano priorizou a eficiência na aplicação dos recursos públicos e a previsibilidade das contratações. O documento está disponível para consulta pública no portal institucional do CRCAP, o que reforça o compromisso com a transparência e a responsabilidade na gestão.



Transparência, publicidade e celeridade

Os processos licitatórios do CRCAP são conduzidos de forma integralmente eletrônica, por meio da plataforma compras.gov.br, o que garante ampla publicidade, competitividade e igualdade de acesso aos interessados. Essa prática reforça o compromisso da instituição com a eficiência, a transparência e a agilidade. Isso resulta em processos mais céleres e vantajosos para a administração.

Além disso, a íntegra de todos os processos está disponível no [Portal da Transparência do CRCAP](#), o que permite acompanhamento detalhado das etapas e das decisões. A iniciativa fortalece a governança aberta e consolida o CFC como referência em transparência pública, servindo de modelo para outras entidades.

Comparação das contratações 2023/2025:

	QTD	VALOR
Pregão eletrônico	0	R\$ 0,00
Contratações diretas	0	R\$ 0,00
Dispensa	12	R\$ 162.867,24
Inexigibilidade	06	R\$ 69.639,12
TOTAL	XX	R\$ 232.506,36



Em 2025, as contratações diretas, por dispensa ou inexigibilidade, mantiveram-se como modalidades predominantes e representam, aproximadamente, 86,36% dos processos formalizados. Essa característica reflete o perfil das demandas da autarquia, voltadas principalmente à execução de atividades de capacitação, eventos institucionais e ações de desenvolvimento humano e técnico. Essas ações são essenciais para o fortalecimento das competências internas e para o cumprimento da missão institucional.



Mais do que uma opção operacional, essa predominância traduz a estratégia de investimento em conhecimento adotada pelo CRCAP. O objetivo é o aprimoramento contínuo da gestão e a entrega de resultados qualificados à sociedade e à classe contábil.

As contratações diretas em 2025 observaram, rigorosamente, os dispositivos dos arts. 74 e 75 da Lei nº 14.133, de 2021:



Dispensa de Licitação – inciso I: 12 contratações, no montante de R\$162.867,24, voltadas ao atendimento de necessidades operacionais imediatas.

Inexigibilidade: 6 contratações, notadamente para eventos e cursos de capacitação, no valor de R\$ 69.639,12.

Todos os processos observam, rigorosamente, os princípios da motivação, economicidade e publicidade, com formalização processual e análise jurídica prévia. Tal postura garante transparência, eficiência e aderência às normas.

Pregões Eletrônicos

Em 2025, não houve investimentos por meio de pregões eletrônicos concentraram-se em Tecnologia da Informação (TI) e serviços terceirizados, fundamentais para consolidar o novo modelo de trabalho previsto pelo Programa de Desenvolvimento de TI. Isso amplia a eficiência, a segurança e o suporte às atividades estratégicas do Conselho.

Infraestrutura e Segurança de TI e Comunicação



Controle e Prevenção de Falhas e Irregularidades

A integridade dos processos é assegurada por um modelo de governança que articula o Departamento de Licitações e Contratos, o Controle Interno e a Procuradoria Jurídica, constituindo uma estrutura de verificação em múltiplas instâncias. A adoção de checklists, fluxogramas e planilhas de acompanhamento fortalece a padronização dos procedimentos, a rastreabilidade das informações e a conformidade normativa.

Esse arranjo institucional contribui para a mitigação de riscos, o aperfeiçoamento dos controles internos e a consolidação de uma cultura organizacional orientada pela ética, pelo controle e pela transparência

Contratações mais Relevantes

Destacam-se as contratações estratégicas voltadas para áreas essenciais do CRC,AP como Fiscalização, Registro Profissional, Desenvolvimento Profissional e suporte às atividades-fim, com detalhamento de objetivos, justificativas e valores:

Gestão de Fiscalização

Gestão de Registro Profissional

Gestão de Desenvolvimento Profissional

Suporte e Apoio a Atividades-Fim

Clique nas opções ao lado e visualize

Selecione as opções



Principais Desafios e Ações Futuras

- 1 Adequar, continuamente, a estrutura administrativa às atualizações legais e normativas.
- 2 Investir em soluções tecnológicas que automatizem e otimizem os processos licitatórios, ampliando a segurança e a transparência.
- 3 Reforçar a identificação e a mitigação de riscos nas contratações, especialmente naquelas que envolvem soluções de TI.
- 4 Assegurar a capacitação permanente das equipes envolvidas na gestão de licitações e contratos.
- 5 Fortalecer o *compliance* e a cultura organizacional voltada à integridade, à ética e à prevenção de fraudes.

Gestão Patrimonial e de Infraestrutura

Conformidade Legal

Em 2025, o CFC consolidou suas práticas de conformidade patrimonial por meio da Resolução CFC nº 1.730, de 2024, que aprovou o [Manual de Gestão Patrimonial](#). Este instrumento formaliza procedimentos internos relacionados à administração de bens, promovendo padronização, maior controle e alinhamento às normas contábeis aplicáveis, incluindo a Instrução Normativa SEDAP nº 205 e o Manual de Contabilidade Aplicada ao Setor Público (MCASP).

Com foco em transparência, eficiência e segurança na gestão de ativos, o CRCAP mantém, anualmente, a Comissão de Inventário Patrimonial, responsável pela catalogação detalhada de bens móveis, imóveis e materiais de consumo, garantindo a correta identificação, registro e controle de todos os ativos. Paralelamente, a Auditoria Interna conduz revisões periódicas ao longo do ano, avaliando

a eficácia dos controles implementados e promovendo aprimoramentos contínuos na gestão patrimonial, reforçando a confiabilidade das informações e a proteção do patrimônio institucional.

Principais Investimentos de Capital (infraestrutura e equipamentos)

Em 2025, o Conselho avançou em investimentos estratégicos em infraestrutura e tecnologia. Entre as ações de maior relevância, destacam-se:



Ampliação da sede: contratação de empresa especializada para elaboração do projeto arquitetônico do Edifício Anexo ao CRCAP, com previsão de início das obras em 2026. O objetivo é ampliar os espaços para aprimorar a capacidade de treinamentos, reuniões regimentais e atendimento institucional.

Equipamentos tecnológicos e mobiliário: à aquisição de computadores, notebooks, cadeiras e outros itens de mobiliário, fortalecendo a infraestrutura necessária para o adequado desenvolvimento das atividades institucionais e garantindo maior eficiência operacional e conforto aos colaboradores.

Esses investimentos refletem a estratégia do CFC de integrar eficiência operacional, sustentabilidade e modernização tecnológica, o que fortalece a capacidade da autarquia de cumprir a sua missão.

Principais Custos com Serviços Prediais

A manutenção da infraestrutura física e de serviços essenciais foi conduzida de forma planejada e eficiente:

Vigilância e brigada	R\$ 0,00
Limpeza, telefonia, recepção, copa e jardinagem	R\$ 40.684,42
Outros gastos prediais	R\$ 219.656,10
Total	R\$ 332.340,52

Veículos, Equipamentos e Locação de Imóvel

A gestão logística e operacional em 2025 contou com investimentos estratégicos, os quais proporcionaram mobilidade e suporte administrativo:



Locação de veículos: O CRCAP, não alugou nenhum veículo no ano de 2025.

Manutenção da frota própria: R\$ 3.868,00 Garantiu disponibilidade, segurança e otimização de custos.

Outsourcing de impressão: não tivemos despesas com cópias e microfilmagem de documentos, promovendo economia operacional e maior eficiência na gestão documental.

Locação de escritório representativo: não ocupamos imóveis no ano de 2025..

Desfazimento de Ativos

Em 2025, não houve desfazimento de ativos, mantendo-se o patrimônio existente de forma controlada e segura.

Principais Desafios e Ações Futuras

Para 2026 e anos seguintes, o CRFAP projeta ações estratégicas para fortalecer, ainda mais, a gestão patrimonial e de infraestrutura:



- 1 Realização do leilão da frota de veículos, com vistas a otimizar recursos e atualizar a frota disponível.
- 2 Início das obras de construção do prédio anexo à sede, o que ampliará as instalações institucionais e fortalecerá a capacidade de atendimento e de execução de atividades estratégicas.

Essas iniciativas reforçam o compromisso do CFC com a eficiência, transparência e sustentabilidade patrimonial, ao alinhar recursos, processos e infraestrutura às necessidades institucionais e ao atendimento da sociedade e da classe contábil.

Gestão de Tecnologia da Informação

Papel estratégico da TI na organização

A Coordenadoria de TI (CGTI) do CRCAP é um pilar estratégico que impulsiona a transformação digital e a eficiência da instituição. A área vai além do fornecimento de infraestrutura ao alinhar recursos tecnológicos aos objetivos de negócio e apoiar a tomada de decisão baseada em dados. Por meio da segurança da informação e da integração de soluções, a CGTI moderniza serviços, colabora com a sustentabilidade operacional e se consolida como essencial para a criação de valor e a continuidade dos resultados organizacionais.

Plano Diretor de TI

O Plano Diretor de Tecnologia da Informação (PDTI) é fundamental para o CRCAP, pois estabelece o roteiro estratégico para a área de TI. O documento contribui para que todos os investimentos e ações tecnológicas estejam alinhados com os objetivos de negócio e as prioridades institucionais do CRC. Além de promover uma gestão de processos mais segura e em conformidade com as normas legais, o PDTI colabora para a melhoria contínua da qualidade dos serviços. Isso fortalece a governança e a sustentabilidade tecnológica da organização.

Acesse versões do PDTI do CRC



Modelo de Governança de TI

O modelo de governança de TI do CRCAP está estruturado sobre três pilares principais: modernização dos serviços, segurança da informação e governança de TI. A estrutura é orientada por instrumentos formais, como o PDTI e o Modelo de Governança de TI, aprovado pela [Resolução CFC nº 1.584, de 2020](#).

O modelo proporciona uma governança mais sólida, capaz de otimizar a aplicação dos recursos tecnológicos, melhorar a transparência nos processos e mitigar riscos relacionados à gestão de Tecnologia da Informação e Comunicação (TIC). Adicionalmente, ao buscar o alinhamento estratégico da tecnologia com as demandas da instituição, o modelo contribui para que as soluções tecnológicas adotadas promovam mais eficiência na prestação de serviços à classe contábil. Isso reforça o compromisso da entidade com a modernização e a transformação digital, que são essenciais para atender às necessidades da profissão.

Ações voltadas à Segurança da Informação

Em 2025, o CRCAP intensificou as iniciativas voltadas à proteção dos dados institucionais e à segurança da informação. Assim, reafirmou o compromisso com a integridade, a confidencialidade e a disponibilidade das informações sob sua custódia.

As principais medidas adotadas estão apresentadas no quadro *Ações Voltadas à Segurança da Informação*:

Eixo de Ação	Medida Implementada	Resultados Esperados
Governança e Conformidade	Atualização das políticas internas de segurança da informação, em conformidade com a Lei nº 13.709, de 2018 (LGPD) e com as boas práticas de governança digital.	Fortalecimento da governança de dados e adequação contínua às normas legais e regulatórias.
Proteção Cibernética	Adoção de soluções avançadas de monitoramento e controle de acesso.	Ampliação da proteção contra incidentes cibernéticos e mitigação de vulnerabilidades.
Continuidade Operacional	Aperfeiçoamento dos mecanismos de backup e recuperação de desastres.	Maior resiliência operacional e redução de riscos de indisponibilidade de sistemas.
Cultura e Conscientização	Promoção de capacitações voltadas à conscientização dos empregados sobre boas práticas de segurança digital.	Segurança da informação e uso responsável dos recursos tecnológicos.

Essas ações consolidam uma cultura organizacional de segurança e de responsabilidade digital, o que proporciona mais confiabilidade às informações que sustentam as decisões estratégicas e operacionais do CRCAP.



Investimentos de recursos aplicados em TI

Os investimentos realizados em Tecnologia da Informação, ao longo de 2025, foram direcionados à modernização de sistemas e de infraestrutura. Recursos também foram destinados à reestruturação da área de TI, com foco no fortalecimento de sua capacidade de planejamento, governança e atendimento às demandas institucionais.

Nesse contexto, o CRCAP tem promovido visitas técnicas aos Conselhos Regionais de Contabilidade (CRCs). O propósito é estreitar o relacionamento, compreender as necessidades locais e identificar oportunidades de apoio à transformação digital no âmbito do Sistema CFC/CRCs. Essas

ações também têm permitido mapear boas práticas tecnológicas desenvolvidas pelos CRCs, que poderão ser replicadas com o apoio técnico e estratégico do Conselho Federal.

As iniciativas em curso buscam elevar o nível de maturidade digital, promover a padronização de soluções tecnológicas, aprimorar a segurança da informação e consolidar uma governança de TI integrada, colaborativa e orientada a resultados. Dessa forma, as ações contribuem para a eficiência, a inovação e a entrega de valor à classe contábil e à sociedade.



Contratações de TI mais relevantes

O processo de contratação de soluções de Tecnologia da Informação e Comunicação (TIC) abrange, de forma estruturada, todo o ciclo de vida das contratações no âmbito governamental. Inicia-se com o registro formal da demanda, segue pelas etapas de planejamento da contratação e procedimentos licitatórios, e compreende a formalização, a execução, o acompanhamento e a finalização contratual.

As contratações de TI mais relevantes vigentes em 2025 — assim consideradas aquelas diretamente vinculadas à prestação dos serviços contábeis e ao adequado funcionamento institucional — encontram-se relacionadas a seguir.

Tecnologia da informação

	2025	2024	2023
Serviços de tecnologia da informação	R\$ 47.691,24	R\$ 50.505,79	R\$ 73.973,41
Serviços de internet	R\$ 2.620,93	R\$ 3.222,87	R\$ 2.293,23
Serviço de seleção, treinamento e orientação profissional	R\$ 5.271,12	R\$ 5.505,36	R\$ 25.592,03
Modernização do parque de informática (hardware e software)			
Equipamentos de processamento de dados	R\$ 0,00	R\$ 0,00	R\$ 0,00
Materiais de informática	R\$ 0,00	R\$ 0,00	R\$ 0,00
Serviços de tecnologia da informação			
Serviços de tecnologia da informação no âmbito do Sistema CFC/CRCs	R\$ 0,00	R\$ 0,00	R\$ 0,00
Funcionários - Diárias			
	R\$ 5.080,00	R\$ 5.520,00	R\$ 2.600,00
Conselheiros - Diárias			
	R\$ 11.040,00	R\$ 10.818,08	R\$ 12.600,00
Colaboradores - Diárias			
	R\$ 5.400,00	R\$ 8.400,00	R\$ 14.000,00
Funcionários - Passagens			
	R\$ 4.196,74	R\$ 4.326,31	R\$ 2.170,26
Conselheiros - Passagens			
	R\$ 14.507,29	R\$ 4.714,32	R\$ 17.089,20
Colaboradores - Passagens			
	R\$ 8.022,85	R\$ 20.529,23	R\$ 23.259,50
Auxílio Deslocamento			
	R\$ 0,00	R\$ 0,00	0,0
TOTAL	R\$ 103.829,47	R\$ 113.541,96	R\$ 173.577,63

Principais iniciativas

No decorrer do ano, a CGTI realizou projetos de caráter nacional e local, com a implantação e o desenvolvimento de softwares. Destacam-se os elencados a seguir:



Modernização do Aplicativo CRC Digital: o aplicativo integra o portfólio de soluções tecnológicas estratégicas do Sistema CFC/CRCs, consolidando a oferta de serviços digitais de forma centralizada e segura.

Nova Solução para o Voluntariado da Classe Contábil: para apoiar a gestão dos trabalhos desenvolvidos por membros do programa CFC Voluntário, a autarquia desenvolveu uma nova plataforma digital. Com a ferramenta, os usuários poderão organizar, acompanhar, mensurar as atividades realizadas, promover a responsabilidade social, além de incentivar a participação cidadã dos envolvidos.

Painel Destinômetro: Plataforma que mostra, em tempo real, as doações realizadas por pessoas físicas aos Fundos da Criança e do Adolescente (FDCA) e aos Fundos da Pessoa Idosa (FPI). A finalidade é incentivar a destinação de parte do Imposto de Renda da Pessoa Física a esses fundos. A solução funciona como uma ferramenta de transparência e de engajamento, pois mostra a evolução da arrecadação por ano e os valores por estado e por fundo. A iniciativa apresenta a distribuição das doações por região e para cada tipo de fundo, o número de contribuintes que fizeram a destinação e a evolução de arrecadação, de forma a evidenciar como esta tem crescido ao longo dos anos.



Iniciativas internas

A CGTI deu um passo importante com a implementação do **Escritório de Projetos de TI (PMO-CGTI)**. O objetivo é centralizar a gestão das iniciativas de tecnologia, padronizar processos e otimizar recursos, sempre em sintonia com as prioridades estratégicas do Sistema CFC/CRCs. Com o PMO-CGTI, torna-se possível acompanhar, de maneira integrada, cronogramas, custos e resultados. Isso proporciona mais transparência, eficiência e embasamento nas tomadas de decisão. Essa estrutura também promove melhor controle das demandas e fortalece a capacidade da área de TI em entregar soluções de alto impacto para o Conselho.

Outro avanço da CGTI é o início do **mapeamento dos processos de TI**, que engloba tanto os serviços da área quanto os sistemas críticos do CRCAP. Essa iniciativa permitirá identificar oportunidades de melhoria, aprimorar fluxos de trabalho e subsidiar decisões estratégicas com dados mais consistentes. Além disso, o mapeamento contribui para a implementação de soluções mais eficientes, sempre voltadas à melhoria contínua e à sustentabilidade dos serviços de tecnologia.

Principais desafios e ações futuras

À medida que a entidade avança em sua jornada de transformação digital e no aprimoramento de serviços, diversos desafios e iniciativas estratégicas têm sido priorizados para fortalecer, ainda mais, a atuação do Sistema CFC/CRCs. Entre os principais desafios e ações futuras, destacam-se:



- Fortalecer o monitoramento de indicadores de desempenho e maturidade digital.
- Apoiar os CRCs na adoção de soluções tecnológicas padronizadas.
- Investir em soluções de monitoramento e resposta a incidentes, prevenindo ameaças cibernéticas.
- Atualizar ambientes de rede, servidores e sistemas legados, priorizando escalabilidade, desempenho e sustentabilidade.
- Avançar na migração para ambientes em nuvem e no uso de tecnologias mais eficientes.
- Estimular a troca de experiências e boas práticas entre os Regionais.
- Ampliar as funcionalidades do CRC Digital, integrando novos serviços e recursos de autenticação digital.
- Apoiar iniciativas regionais de transformação digital e inovação tecnológica.

Sustentabilidade

O CRCAP adota práticas estruturadas que promovem a preservação ambiental, a responsabilidade social, a governança e o desenvolvimento sustentável. Essa postura orienta a atuação da entidade há diversas gestões, consolidando-se com a publicação do primeiro Plano Diretor de Logística Sustentável (PLS) em 2019. A conduta sustentável foi intensificada após a adesão do Conselho ao Pacto Global da ONU, em 2022, incorporando seus princípios nas áreas de Direitos Humanos, Trabalho, Meio Ambiente e Anticorrupção, bem como o cumprimento da agenda global de sustentabilidade. Tais compromissos refletem-se em decisões estratégicas que alinham a gestão institucional aos princípios da Agenda ESG (ambiental, social e governança) e aos Objetivos de Desenvolvimento Sustentável (ODS) da ONU, promovendo maior eficiência, transparência e responsabilidade em todas as ações do Conselho.

O compromisso institucional vai além da conscientização: o CRCAP busca integrar práticas sustentáveis ao cotidiano administrativo e operacional, promovendo a formação de multiplicadores de boas práticas entre os colaboradores, com impacto local, regional e global, especialmente diante dos desafios ambientais, como as mudanças climáticas.

Em 2025, a entidade foi orientada pelo Plano Diretor de Logística Sustentável (PLS) 2024/2025, consolidando diretrizes e metas que reforçam a sustentabilidade em todos os processos, projetos e eventos institucionais.



Clique e acesse



Plano Diretor de Logística Sustentável

As ações estratégicas de sustentabilidade são conduzidas por meio do [Plano Diretor de Logística Sustentável \(PLS/CRCAP\) 2024/2025](#).

Plano de Ações e Metas por Eixo Temático

O PLS/CRCAP define ações estratégicas agrupadas por eixos temáticos, com metas específicas e indicadores de desempenho. Cada unidade organizacional é responsável pela execução das atividades, sob supervisão da Comissão Permanente de Sustentabilidade (CPS). O monitoramento segue o Ciclo PDCA, o que permite ajustes contínuos para o cumprimento das metas e aprimoramento das práticas sustentáveis. No Plano em vigor, as iniciativas voltadas para a sustentabilidade estão distribuídas em sete eixos temáticos: promoção da racionalização e do consumo consciente de bens e serviços; racionalização da ocupação dos espaços físicos; identificação dos objetos de menor impacto ambiental; fomento à inovação no mercado; inclusão dos negócios de impacto nas contratações públicas; divulgação, conscientização e capacitação acerca da logística sustentável; e qualidade de vida e voluntariado.

A avaliação do biênio é realizada comparando resultados alcançados com as metas estabelecidas, e os resultados são publicados no Relatório de Análise de Desempenho do PLS.

Resultados e Perspectivas



Redução do Consumo de Recursos Naturais

- Reformas prediais para otimização de água e energia.
- Distribuição de canecas reutilizáveis para redução de descartáveis.
- Redução do consumo de materiais de copa, cozinha e escritório.
- Monitoramento e gestão de impressões para minimizar o uso de papel e de tinta.
- Digitalização de processos via Sistema Eletrônico de Informações (SEI).
- Substituição parcial de lâmpadas fluorescentes por LED e aquisição de equipamentos energeticamente eficientes.
- Redução do consumo de água e de energia elétrica.
- Contratação de empresa para desenvolver projeto de edifício sustentável anexo à sede, alinhado às melhores práticas de eficiência energética e sustentabilidade.

Integração com ODS

O PLS/CRCAP teve como um de seus principais norteadores os Objetivos de Desenvolvimento Sustentável (ODS) da ONU, uma vez que a entidade é signatária do Pacto Global, orientando a incorporação de práticas de responsabilidade social, ambiental e de governança em suas ações institucionais, incluindo programas de inclusão, acessibilidade, eficiência operacional, redução de impactos ambientais e capacitação de colaboradores, fortalecendo a cultura organizacional voltada à sustentabilidade e alinhando a gestão do Conselho às metas globais de desenvolvimento.

As iniciativas do PLS/CRCAP estão alinhadas com as seguintes ODS:



Resultados e Perspectivas

Sustentabilidade não é apenas uma obrigação legal, mas um compromisso estratégico e o caminho para a preservação da vida no planeta. A implementação do PLS/CRCAP contribui para consolidar uma gestão mais eficiente, transparente e responsável, com impacto positivo para a sociedade, a classe contábil e o meio ambiente. O Relatório de Desempenho 2024/2025 será publicado em 2026. Dessa forma, será possível a avaliação dos resultados e a identificação de oportunidades de melhoria para o próximo ciclo. O documento também representa mais uma ferramenta de transparência da entidade.

Capítulo 4

Informações Orçamentárias, Financeiras e Contábeis



Declaração do contador do CRCAP

O escopo desta declaração leva em conta as demonstrações contábeis do Conselho Reginal de Contabilidade do Amapá (CRCAP), que foram elaboradas em observância à Lei n.º 4.320, de 1964, às Normas Brasileiras de Contabilidade Técnica Aplicada ao Setor Público (NBC TSP 16); ao Manual de Contabilidade do Sistema CFC/ CRCs, aprovado pela Resolução CFC n.º 1.161, de 2009; ao Manual de Contabilidade Aplicada ao Setor Público (MCASP) e à INT/VPCI/ CFC n.º 003, de 2024, da Câmara de Controle Interno do CFC, conforme orientações da Instrução Normativa TCU n.º 84, de 2020, da DN-TCU n.º 198, de 2022, além de outros normativos do Sistema CFC/CRCs.

As demonstrações apresentadas são Balanço Patrimonial; Balanço Orçamentário; Balanço Financeiro e Demonstração do Fluxo de Caixa; Demonstração das Variações Patrimoniais; e Demonstração das Mutações do Patrimônio Líquido (DMPL).

A conformidade contábil das Demonstrações Contábeis e dos atos da Gestão é realizada pela Câmara de Controle Interno, conforme Resolução CFC n.º 1.616 de 2021, alinhada aos procedimentos descritos no Manual de Auditoria e no Manual de Contabilidade, ambos do Sistema CFC/CRCs. Esse processo visa assegurar a integridade, fidedignidade e confiabilidade das informações apresentadas nas demonstrações contábeis, extraídas de sistema informatizado de Contabilidade e demais sistemas gerenciais, utilizados pelos Conselhos de Contabilidade, onde são registrados os atos e fatos da gestão orçamentária, financeira e patrimonial.

Avanços

O CRCAP, ao longo de diversos exercícios, tem adotado os procedimentos descritos a seguir em conformidade com as Normas Brasileiras de Contabilidade Aplicadas ao Setor Público. Essa prática visa garantir a qualidade das informações contábeis, proporcionando suporte à tomada de decisão e à prestação de contas à sociedade, com observância dos seguintes critérios:

- Adoção do princípio da competência para receitas e despesas com reflexo nas Variações Patrimoniais.
- Registro da depreciação de itens do Ativo Imobilizado.
- Registro do Ativo Intangível e respectiva amortização de seus itens.
- Reconhecimento, mensuração e evidenciação das Variações Patrimoniais Ativas e Passivas.
- Controle orçamentário por empenho e por projeto.
- Reconhecimento de passivos contingentes e demais obrigações, a exemplo de provisões trabalhistas e cíveis.
- Controle dos contratos nas contas de compensação, designados como atos potenciais ativos e passivos.

Desafios

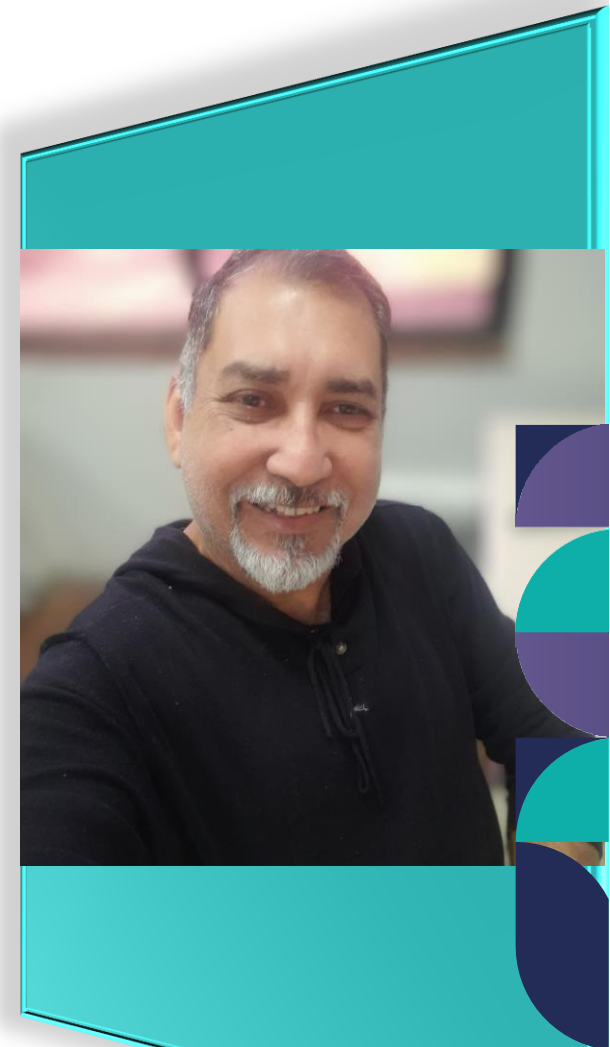
Buscando a aplicação das melhores práticas e a excelência na qualidade das nossas informações, ainda enfrentamos desafios a superar. A falta de parametrização no sistema informatizado levou à necessidade de elaboração de alguns relatórios em planilhas eletrônicas, com base em dados extraídos do Sistema de

Contabilidade, conforme destacamos a seguir:

- **Demonstração do Fluxo de Caixa:** o demonstrativo foi elaborado pelo método direto, com base em dados extraídos do balanço orçamentário e financeiro, segregando-se as atividades de operação, investimentos e financiamento.
- **Demonstração das Mutações do Patrimônio Líquido:** construída a partir de dados extraídos do Balanço Patrimonial e da Demonstração das Variações Patrimoniais.
- **Gestão de Custos:** atualmente é adotado sistema informatizado para controle dos custos diretos por projeto/programa, no módulo Plano de Trabalho, cujas informações são geradas a partir dos registros contábeis. Está em fase de estudo a definição da metodologia para a alocação dos custos indiretos aos centros de custos.

Declaração

Portanto, considerando que as demonstrações contábeis foram elaboradas em conformidade com as normas contábeis vigentes e respaldadas por procedimentos internos de controle, declaro que os demonstrativos contábeis — Balanço Patrimonial, Balanço Financeiro, Balanço Orçamentário, Demonstração das Variações Patrimoniais, Demonstração do Fluxo de Caixa e Demonstração das Mutações do Patrimônio Líquido — refletem, de forma fidedigna, os aspectos mais relevantes da situação orçamentária, financeira e patrimonial do CRCAP.



Contador **Marco Antonio Bastos Nunes**

CRC AP 001282/O-8

Período de atuação: 01/03/2003 a 31/12/2025

Balanço Patrimonial (BP)

ATIVO		NE	2025	2024	PASSIVO		NE	2025	2024
ATIVO CIRCULANTE			172.533	406.454	PASSIVO CIRCULANTE			703.351	273.706
CAIXA E EQUIVALENTES DE CAIXA		01	172.533	406.454	OBRIGAÇÕES TRABALHISTAS E PREVIDENCIÁRIAS		11	14.935	12.278
Caixa e Equivalente de Caixa			172.533	406.454	Pessoal a Pagar				0
CRÉDITOS DE CURTO PRAZO			66.382	527.530	Encargos Sociais a Pagar			14.935	12.278
Créditos a Receber		02	66.382	527.530	OBRIGAÇÕES DE CURTO PRAZO		12	62.606	8.700
(-) Perda Estimada c/ Créditos de Liquidação Duvidosa			0	0	Obrigações Fiscais de Curto Prazo			62.606	1.051
DEMAIS CRÉDITOS E VALORES DE CURTO PRAZO		03	0	0	Depósitos Consignáveis			0	7.649
Adiantamentos Concedidos a Pessoal e a Terceiros			0	0	Fornecedores			0	0
Tributos e Contribuições a Recuperar			0	0	DEMAIS OBRIGAÇÕES DE CURTO PRAZO		13	1.202	732
Empréstimos Concedidos			0	0	Contas a Pagar			0	0
Créditos por Danos ao Patrimônio/Div. Responsáveis			0	0	Transferências Legais			4	4
Depósitos Restituíveis e Valores Vinculados			0	0	Outras Obrigações Legais			1.198	728
Outros Créditos e Valores a Receber			0	0	PROVISÕES DE CURTO PRAZO		14	624.608	251.996
ATIVO NÃO-CIRCULANTE			938.623	838.559	Provisões Trabalhistas			11.043	38.783
ATIVO REALIZÁVEL A LONGO PRAZO			107.948	1.289	Provisões p/ Riscos trabalhistas e cíveis			0	0
Créditos Realizáveis a Longo Prazo		02	107.948	1.289	Provisões de Cota Parte			613.565	213.213
(-) Perda Estimada c/ Crédito de Liquidação Duvidosa			0	0	PASSIVO NÃO CIRCULANTE			0	0
Empréstimos Concedidos			0	0	EMPRÉSTIMOS DE LONGO PRAZO		15	0	0
Depósitos Realizáveis a Longo Prazo			0	0	Empréstimos Obtidos			0	0
INVESTIMENTOS, IMOBILIZADO E INTANGÍVEL			830.675	837.270	SENTENÇAS JUDICIAIS		17	0	0
Investimentos			830.675	837.270	Processos Judiciais			0	0
Imobilizado		06	0	0	PROVISÕES DE LONGO PRAZO		14	0	0
(-) Depreciação Acumulada			0	0	Provisões p/ riscos trabalhistas e cíveis			0	0
Intangível		06	0	0	DEMAIS OBRIGAÇÕES A LONGO PRAZO		18	0	0
(-) Amortização Acumulada			0	0	Adiantamento de clientes			0	0
TOTAL DO ATIVO			1.111.156	1.245.013	TOTAL DO PASSIVO			703.351	273.706
					PATRIMÔNIO LÍQUIDO		19	1.377.924	1.498.837
					Patrimônio Social			1.377.924	1.498.837
					TOTAL DO PASSIVO + PATRIMÔNIO LÍQUIDO			2.081.275	1.772.543

DEMONSTRATIVO DOS ATIVOS E PASSIVOS FINANCEIROS E PERMANENTES

(Lei nº 4.320/64)

(R\$)

DESCRIÇÃO	NE	2025	2024	DESCRIÇÃO	NE	2025	2024
ATIVO	20	1.177.537	1.772.545	PASSIVO	20	703.350	273.707
Ativo Financeiro		172.533	406.456	Passivo Financeiro		89.786	60.494
Ativo Permanente		1.005.004	1.366.089	Passivo Permanente		613.564	213.213
SALDO PATRIMONIAL						407.805	971.307

Demonstração das Variações Patrimoniais (DVP)

VARIÁÇÕES PATRIMONIAIS QUANTITATIVAS							
(R\$)							
DESCRIÇÃO	NE	2025	2024	DESCRIÇÃO	NE	2025	2024
Variações Patrimoniais Aumentativas				Variações Patrimoniais Diminutivas			
Contribuições		2.081.472	1.012.060	Pessoal e encargos		1.569.041	704.268
Exploração de bens e serviços		38.005	15.416	Benefícios assistenciais		0	0
Financeiras		271.497	135.264	Uso de bens e serviços		779.457	377.228
Transferências		807.327	609.147	Financeiras		160.455	44.687
Valorização e ganhos com ativos		0	0	Transferências		0	0
Outras variações patrimoniais aumentativas		2.858.506	927.279	Tributárias e contributivas		888.500	280.310
				Desvalorização e perda de ativos	22	3.450.835	1.130.742
				Outras variações patrimoniais diminutivas		112.257	41.017
TOTAL		6.056.807	2.699.166	TOTAL		6.960.545	2.578.252
RESULTADO PATRIMONIAL DO EXERCÍCIO					23	-903.738	120.914

Balanco Financeiro (BF)

VARIÁÇÕES PATRIMONIAIS QUALITATIVAS			
(R\$)			
DESCRIÇÃO	NE	2025	2024
INCORPORAÇÃO DE ATIVOS		53.900	266.000
Investimentos		53.900	266.000
Empréstimos Concedidos		0	0
		53.900	266.000

Demonstração das Mutações do Patrimônio Líquido (DMPL)

DESCRIÇÃO	NE	Patrimônio líquido	
		2025	2024
Saldo Inicial do Exercício		0	0
Ajustes de Exercício Anterior		1.498.839	1.377.924
Resultado do Exercício		-1.024.653	120.915
Saldo Final do Exercício		474.186	1.498.839

O demonstrativo tem a finalidade de divulgar as variações do patrimônio líquido do CRCAP nos exercícios de 2025 e 2024, bem como sua evolução no período. Ressalta-se o decréscimo de 216.087% em seu Patrimônio Líquido em comparação a 2024.

406.456,37			NE	2025	2024	DISPÊNDIOS			NE	2025	2024
RECEITA ORÇAMENTÁRIA				1.279.947	1.462.706	DESPA ORÇAMENTÁRIA				1.542.693	1.505.743
Receitas Correntes				1.279.947	1.171.706	Despesas Correntes				1.488.793	1.239.743
Receitas de Capital				0	291.000	Despesas de Capital				53.900	266.000
RECEBIMENTOS EXTRAORÇAMENTÁRIOS			24	56.563	27.797	PAGAMENTOS EXTRAORÇAMENTÁRIOS			24	27.740	29.032
Adiantamentos a Pessoal				0	0	Adiantamentos a Pessoal				0	0
Encargos Sociais a pagar				2.657	8.398	Encargos Sociais a pagar				0	0
Obrigações a curto prazo				53.906	8.002	Obrigações a curto prazo				0	0
Crédito ao danos ao patrimonio				0	11.397	Provisões Trabalhistas				27.740	28.854
Inscrição de Restos a Pagar				0	0	Despesas judiciais				0	178
Cancelamento de Restos a Pagar				0	0						
Provisões Trabalhistas				0	0						
Transferências Legais				0	0						
DISPONÍVEL DO EXERCÍCIO ANTERIOR				406.456	450.728	DISPONÍVEL PARA O EXERCÍCIO SEGUINTE				172.533	406.456
TOTAL				1.742.966	1.941.231	TOTAL				1.742.966	1.941.231

Balanço Orçamentário (BO)

As receitas de contribuição do Conselho Federal são constituídas por 1/5 (um quinto) da receita bruta arrecadada por intermédio dos CRCs, excetuados os legados, doações, subvenções, receitas patrimoniais, restituições e outras, quando justificadas

Resultado Orçamentário

2025	- R\$ 262.746
2024	- R\$ 43.037

Receita Orçamentária	NE	Previsão Inicial	Previsão Atualizada	Receita Realizada	Saldo
RECEITAS CORRENTES		868.293	1.257.319	1.279.947	22.628
Contribuições		703.795	874.716	891.787	17.071
Exploração de bens e serviços		13.033	13.033	2.226	(10.807)
Financeiras		143.590	191.999	184.353	(7.647)
Transferências		0	169.696	198.180	28.483
Outras receitas correntes		7.875	7.875	3.402	(4.473)
RECEITAS DE CAPITAL		30.000	81.900	0	(81.900)
Operações de créditos internos		0	0	0	-
Alienações de bens		30.000	30.000	0	(30.000)
Amortização de empréstimos concedidos		0	0	0	-
Transferências de capital		0	0	0	-
Outras receitas de capital		0	51.900	0	(51.900)
TOTAL DAS RECEITAS		30.000	81.900	1.279.947	(59.272)
DÉFICIT		0	0	262.746	-
TOTAL		898.293	1.339.219	1.279.947	(59.272)
SALDOS DE EXERCÍCIOS ANTERIORES - SUPERÁVIT FINANCEIRO			0		

Despesas Orçamentárias	NE	Dotação Inicial	Créditos Adicionais	Dotação Atualizada	Despesas Empenhadas	Despesas Liquidadas	Despesas Pagas	Saldo
DESPESAS CORRENTES		868.293	714.592	1.582.886	1.488.793	1.488.793	14.931	94.093
Pessoal e encargos		511.920	353.230	865.150	863.662	863.662	14.931	1.488
Benefícios assistenciais		0	0	0	0	0		-
Uso de bens e serviços		166.589	315.034	481.623	395.453	395.453		86.170
Financeiras		18.600	3.000	21.600	20.085	20.085		1.515
Transferências correntes		0	0	0	0	0		-
Tributárias e contributivas		166.184	47.328	213.512	209.438	209.438		4.074
Outras despesas correntes		5.000	-4.000	1.000	155	155		845
DESPESAS DE CAPITAL		30.000	51.900	81.900	53.900	53.900	0	28.000
Investimentos		30.000	51.900	81.900	53.900	53.900		28.000
Empréstimos concedidos		0	0	0	0	0		-
Amortização de empréstimos		0	0	0	0	0		-
Transferências de capital		0	0	0	0	0		-
Reserva de contingência orçamentária		0	0	0	0	0		-
SUBTOTAL		898.293	766.492	1.664.786	1.542.693	1.542.693	14.931	98.167
SUPERÁVIT	25	0	0	0	0	-262.746	0	-
TOTAL DAS DESPESAS						1.279.947		98.167

Restos a Pagar Processados (RPP)

CÓDIGO	RESTOS A PAGAR PROCESSADOS	INSCRITOS		PAGOS	CANCELADOS	SALDO
		EM EXERCÍCIOS ANTERIORES	EM 31 DE DEZ DO EXERCÍCIO ANTERIOR			
6.4.1.1.03	DESPESAS CORRENTES + CAPITAL	19.932	68.839	19.927	0	68.844
6.4.1.1.03.01	DESPESAS CORRENTES	19.932	14.939	19.927	0	14.944
6.4.1.1.03.01.001	PESSOAL E ENCARGOS	19.927	14.931	19.923	0	14.935
6.4.1.1.03.01.005	TRANSFERÊNCIAS	4	4	0	0	9
6.4.1.1.03.01.006	DESPESAS TRIBUTÁRIAS E CONTRIBUTIVAS	0	4	4	0	0
6.4.1.1.03.02	DESPESAS DE CAPITAL	0	53.900	0	0	53.900
6.4.1.1.03.02.001	INVESTIMENTOS	0	53.900	0	0	53.900

Demonstração dos Fluxos de Caixa (DFC)

A Demonstração dos Fluxos de Caixa apresenta informações sobre as variações no caixa e equivalentes de caixa do Conselho Federal em um determinado período, detalhando separadamente os fluxos provenientes das atividades operacionais, de investimento e de financiamento.

Essas informações oferecem aos interessados uma base sólida para avaliar a capacidade da entidade de gerar caixa e equivalentes, assim como suas necessidades em relação à utilização desses recursos.

Caixa e equivalente de caixa em 31/12

2025 R\$ 172.533

2024 R\$ 406.456

Demonstração dos Fluxos de Caixa (DFC)

DESCRIÇÃO	2025	2024
RS		
FLUXOS DE CAIXA DAS ATIVIDADES DAS OPERAÇÕES		
INGRESSOS	1.279.948	1.171.706
RECEITAS	1.279.948	1.172
Receita de Contribuições	891.787	693
Exploração de Bens e Serviços	2.226	4
Receitas Financeiras	184.353	150
Transferências (Subvenções)	198.180	318
Outras Receitas	3.402	7
DESEMBOLSOS	1.459.970	1.240.977
DESPESAS	1.459.970	1.241
Pessoal, Encargos e Benefícios	888.745	725
Uso de Bens e Serviços	341.547	323
Despesas Financeiras	20.085	18
Despesas Tributárias e Contributivas	209.438	165
Transferências (Subvenções + Auxílios)	-	-
Outros Despesas	0	11
FLUXO DE CAIXA LÍQUIDO DAS ATIVIDADES DAS OPERAÇÕES	(180.022)	(69.271)
FLUXOS DE CAIXA DAS ATIVIDADES DE INVESTIMENTO		
INGRESSOS	-	-
Alienação de Bens	53.900	-
Amortização de Empréstimos Concedidos	-	-
DESEMBOLSOS	-	-
Aquisição de Ativo Não Circulante	-	-
Empréstimos Concedidos	-	-
FLUXO DE CAIXA LÍQUIDO DAS ATIVIDADES DE INVESTIMENTO	53.900	-
FLUXOS DE CAIXA DAS ATIVIDADES DE FINANCIAMENTO		
INGRESSOS	-	-
Operações de Crédito	-	-
DESEMBOLSOS	-	-
Amortização/Refinanciamento da Dívida	-	-
FLUXO DE CAIXA LÍQUIDO DAS ATIVIDADES DE FINANCIAMENTO	-	-
GERAÇÃO LÍQUIDA DE CAIXA E EQUIVALENTE DE CAIXA	(233.923)	196.729
CAIXA E EQUIVALENTE DE CAIXA INICIAL	406.456	450.728
CAIXA E EQUIVALENTE DE CAIXA FINAL	172.533	406.456

Notas Explicativas (NE) às demonstrações contábeis em 31/12/2025

Contexto operacional

O Conselho Regional de contabilidade do Amapá (CRCAP) é uma Autarquia Especial Corporativa criada pelo Decreto-Lei n.º 9.295, de 1946, localizada na Av: Hamilton Silva 1180 - Centro, prédio CRCAP, Macapá (AP). Dotado de personalidade jurídica de direito público, o CRFAP possui autonomia administrativa e financeira, tendo sua estrutura e organização estabelecidas no Regulamento Geral dos Conselhos de Contabilidade, Resolução CFC n.º 1.612, de 2021, e tem sua constituição, sede e foro regulamentados no Regimento Interno, aprovado pela Resolução CRCAP n.º 189, de 2014 e alterações.

O CRCAP é uma instituição que presta serviço público nos termos da legislação em vigor e tem como atividades finalísticas normatizar, registrar e fiscalizar o exercício da profissão contábil, decidir, em última instância, os recursos de penalidade imposta pelos CRCAP; regular acerca dos princípios contábeis, do Exame de Suficiência, do Cadastro de Qualificação Técnica e dos Programas de Educação Continuada; e editar Normas Brasileiras de Contabilidade de naturezas técnica e profissional. O CRCAP gerencia seus recursos com base na legislação vigente e tem como principal fonte de recursos as receitas pelo pagamento de anuidades pelo profissionais e organizações contábeis, sendo que 20% sobre a arrecadação,

cujos recursos são repassados ao CFC, sob forma de cota-parte compartilhada.

Base da preparação e elaboração das demonstrações contábeis

As demonstrações contábeis do exercício de 2025 foram elaboradas em conformidade com a Lei n.º 4.320, de 1964, em observância às Normas Brasileiras de Contabilidade Aplicadas ao Setor Público (NBCASP); à Resolução CFC n.º 1.161, de 2009, que aprovou o Manual de Contabilidade do Sistema CFC/CRCs; e à Instrução Normativa VPCI n.º 3, de 2024. As demonstrações que compõem a Prestação de Contas da Gestão, exercício de 2025, são: o Balanço Patrimonial (BP), Demonstração das Variações Patrimoniais (DVP), Balanço Financeiro (BF), o Balanço Orçamentário (BO), Demonstrativo de Execução de Restos a Pagar Processados (RPP), Demonstração de Fluxo de Caixa (DFC), Demonstração das Mutações do Patrimônio Líquido (DMPL) e Notas Explicativas (NE). Os demonstrativos foram extraídos do Sistema de Contabilidade SPW. As Notas Explicativas fazem parte das demonstrações contábeis e nela estão evidenciados os critérios utilizados na elaboração dos demonstrativos. Além disso, têm por objetivo destacar e interpretar detalhes de informações relevantes que são complementares ou suplementares àqueles não suficientemente evidenciados nos demonstrativos contábeis.

Uso de estimativa e premissas contábeis significativas

Na preparação das demonstrações financeiras, o Conselho Regional de Contabilidade utilizou como embasamento as estimativas que afetam diretamente o valor de avaliação dos ativos e passivos constantes nas demonstrações. As principais estimativas e premissas estão apresentadas a seguir:

- Ativo Imobilizado: os bens classificados no Imobilizado – incluindo os gastos adicionais ou complementares – são mensurados com base no valor de aquisição. Dos ativos que foram reavaliados ou que tiveram a sua primeira avaliação foram realizados com dados comparáveis no mercado à época. Em 2012, foi realizada a primeira reavaliação dos ativos e, por conseguinte, em 31/12/2014, ocorreu a segunda. Nas duas edições, todos os bens móveis e imóveis foram reavaliados.

Os bens patrimoniais foram avaliados, em 2014, conforme determina a Resolução CFC n.º 1.161/2009, reconhecendo o valor depreciável e o valor residual dos ativos imobilizados, com evidenciação do custo atribuído (deemedcost), de acordo com o Processo n.º 2012/000355 e com a Instrução de Trabalho do CFC INT/ VPCI n.º 4/2012, alinhado ao item 11 da NBC T 16.9 – Resolução CFC n.º 1.136/2008. No exercício de 2025, não ocorreram reavaliações.

A determinação da vida útil econômica dos bens do imobilizado, para os bens adquiridos e postos em operação até 31/12/2010, foi definida no laudo de avaliação. Para os bens adquiridos e postos em operação a partir de 1º/1/2011, a vida útil foi definida pela Câmara de Controle Interno, por meio da Instrução de Trabalho n.º 4/2012 elaborada com base na IN da Secretaria da Receita Federal (SRF) n.º 162/1998.

- Podendo ser classificadas como passivo contingente, como passivo exigível ou apenas como item de divulgação em nota explicativa. Portanto, para a constituição das provisões dos processos judiciais de natureza trabalhista e cível, decorrentes do curso de suas atividades, a entidade leva a consideração o posicionamento da Procuradoria Jurídica. A Procuradoria Jurídica do CFC informa a estimativa de prazo de término da ação, possibilitando o reconhecimento contábil e o registro de provisões no passivo não circulante.

Moeda funcional e de apresentação

As demonstrações financeiras foram elaboradas em reais, que é a moeda funcional das operações do CRCAP. Também se optou por suprimir os centavos, simplificando a apresentação dos dados.

Além disso, a fim de atender à Lei n.º 4.320, de 1964, apresentam-se no Balanço Patrimonial os valores dos grupos: ativo financeiro, ativo permanente, passivo financeiro, passivo permanente e saldo patrimonial. Cabe ressaltar que a diferença entre os montantes de ativo financeiro e passivo financeiro resulta no valor do superávit financeiro.

Principais práticas contábeis

As principais práticas contábeis utilizadas na preparação das demonstrações contábeis estão definidas e demonstradas a seguir. Destaca-se que essas políticas vêm sendo aplicadas de modo consistente em todos os períodos apresentados.

Balanco patrimonial

O Balanço Patrimonial evidencia a situação patrimonial do CRCAP, em 31 de dezembro de 2024 e 2025, e demonstra a posição estática dos ativos e passivos no final do exercício, possibilitando ao usuário da informação conhecer, qualitativa e quantitativamente, a composição dos bens e direitos (ativos), das obrigações (passivos) e dos resultados acumulados da gestão patrimonial ao longo de vários exercícios (patrimônio líquido).

Nota Explicativa

Caixa e equivalentes de caixa

Os recursos disponíveis em caixa e equivalentes de caixa são administrados pelo Conselho Federal de Contabilidade, em consonância ao que dispõe o § 3º do art. 164 da Constituição da República Federativa do Brasil, de 1988.

Caixa e equivalente de caixa	R\$	
Descrição – CFC	2025	2024
Bancos conta movimento	5.742	3.566
Bancos aplicação financeira	400.715	447.162
Disponível para aplicação vinculada		
Total	406.456	405.728

Fonte: Balanço Patrimonial 2025

Os recursos não utilizados na execução das atividades foram alocados em contas separadas das demais disponibilidades e aplicados conforme as condições de mercado. Adotando os limites e condições de proteção e prudência financeira, alinhados ao que dispõe o §1º do art. 43 da Lei Complementar n.º 101, de 2000. Os rendimentos gerados pelas aplicações desses recursos foram registrados nas contas de resultado como receita.

Nota Explicativa

Créditos a receber de curto prazo

Os valores provenientes de cota-parte a receber dos Conselhos Regionais de Contabilidade (AP), cuja competência é do mês de dezembro de 2025, mas foram registrados com direito a receber de curto prazo, no valor total de R\$ 66.381,79. Os recursos estarão disponíveis na conta corrente do CRCAP em janeiro de 2026.

Destaca-se que os CRCs são responsáveis pela cobrança, controle da dívida ativa, ajustes de perdas e prescrição referentes aos profissionais da contabilidade. Na contabilidade do CRCAP, não há registro de ajuste para perdas, inscrição em dívida ativa ou prescrição de créditos.

Nota Explicativa

Demais créditos e valores de curto prazo

Correspondem aos valores a receber decorrentes de adiantamentos a funcionários e transações com fornecedores. No ano de 2025 não houve adiantamentos a pessoal e valores a receber de entes públicos.

Adiantamento a pessoal

Correspondem aos adiantamentos de férias e pensão alimentícia sobre férias, participação dos funcionários no custeio de assistências médica e odontológica, valores que serão descontados na folha de pagamento de janeiro/2026.

Depósitos restituíveis e valores vinculados

São os valores retidos no momento do pagamento das notas fiscais dos prestadores de serviços e depositados em conta vinculada, assegurando os recursos necessários para o cumprimento dos encargos trabalhistas dos terceirizados.

Nota Explicativa
Ativo realizável a longo prazo
Empréstimos de curto e longo prazo

Os saldos em 31/12/2025 correspondem a empréstimos concedidos aos CRCs antes de 2019 para a construção, ampliação e/ou modernização de suas sedes, com taxa de juros anual de 6%. O prazo para a quitação é estimado de acordo com o perfil financeiro de cada Conselho Regional. Não tivemos no ano de 2025 nenhum empréstimos concedido ao CRCAP.

Nota Explicativa
Variações patrimoniais diminutivas pagas antecipadamente

Incluem pagamentos antecipados de Variações Patrimoniais Diminutivas (VPD), cujos benefícios ou prestações de serviços serão realizados até o fim do exercício seguinte

VPD antecipada

Descrição	2025	2024
Seguros de bens móveis	4.722	0
Seguros de bens imóveis	2.366	2.366
Total	7.088	2.366

Nota Explicativa
Investimentos, imobilizado e intangível

Os bens que compõem os investimentos – o imobilizado e os intangíveis – estão distribuídos da seguinte forma:

Imobilizado
Bens móveis e Imóveis

O ativo imobilizado, incluindo gastos adicionais ou complementares, é mensurado com base no valor de aquisição, exceto para os bens reavaliados a valor de mercado e contabilmente reconhecidos no exercício de 2014.

missão de Inventário, instituída pela Portaria Pres CFC n.º 206, de 2024, a qual apresentou um relatório conclusivo à administração, destacando, em um relatório específico, os resultados dos bens inventariados. Os saldos das contas do Imobilizado, em 31/12/2025, são os seguintes:

Móveis e Imóveis

DESCRIÇÃO	Saldo em 31/12/2024	Aquisições		Baixas		Ajuste ao Vr Recuperável	Saldo em 31/12/2025	Depreciação Acumulada
		Compras	Incorporações	Alienação (Vendas)	Desincorporação			
Móveis e Utensílios	23.882	0	0	0	0	0	23.882	-21.224
Máquinas e Equipamentos	60.848	0	0	0	0	0	60.848	-44.201
Instalações	25.000	0	0	0	0	0	25.000	-3375
Utensílios de Copa e Cozinha	864	0	0	0	0	0	864	-778
Veículos	316.156	0	0	0	0	0	316.156	-77.060,40
Equip. Processamento de Dados	89.236	0	0	0	0	0	89.236	-52.057,49
Sede	558.000	0	0	0	0	0	558.000	-140.616
Terrenos	96.000	0	0	0	0	0	96.000	0
TOTAL	1.196.986	0	0	0	0	0	1.196.986	-339.311

Não houve no ano de 2025 incorporações de bens.

Depreciação

A depreciação e amortização de bens adquiridos e postos em operação utilizam o método das cotas constantes com critérios definidos na Instrução Normativa CCI/CFC n.º 04, de 2012.

As depreciações dos bens adquiridos serão registradas a partir do mês subsequente à aquisição e à instalação. A tabela demonstra ainda o tempo de vida útil e o valor residual de cada grupo do imobilizado:

Tabela de referência para vida útil e valor residual

Descrição	Vida útil	Valor residual
Móveis e utensílios de escritório	10 anos	10%
Máquinas e Equipamentos	10 anos	10%
Instalações	10 anos	10%
Utensílios de Copa e Cozinha	10 anos	10%
Veículos (uso administrativo)	10 anos	10%
Veículos (uso fiscalização)	5 anos	10%
Equip. de Processamento de dados	5 anos	10%
Sist. de Proc. de Dados – Softwares (amortização)	5 anos	10%
Sede/ Subsele/Sala/Garagens	25 anos	10%

Intangível

O ativo intangível corresponde aos direitos que tenham por objeto bens incorpóreos destinados à manutenção da atividade pública, ou exercidos com essa finalidade. A mensuração ou avaliação inicial é feita com base no valor de aquisição ou produção.

Intangível R\$

DESCRIÇÃO	Saldo em 31/12/2024	Aquisições		Baixas		Ajuste ao Vr Recuperável	Saldo em 31/12/2025	Depreciação Acumulada
		Compras	Incorporações	Alienação (Vendas)	Desincorporação			
Móveis e Utensílios	23.882	0	0	0	0	0	23.882	-21.224
Máquinas e Equipamentos	60.848	0	0	0	0	0	60.848	-44.201
Instalações	25.000	0	0	0	0	0	25.000	-3375
Utensílios de Copa e Cozinha	864	0	0	0	0	0	864	-778
Veículos	316.156	0	0	0	0	0	316.156	-77.060,40
Equip. Processamento de Dados	89.236	0	0	0	0	0	89.236	-52.057,49
Sede	558.000	0	0	0	0	0	558.000	-140.616
Terrenos	96.000	0	0	0	0	0	96.000	0
TOTAL	1.196.988	0	0	0	0	0	1.196.988	-339.311

No exercício de 2025 não foram incorporados nenhuns bens, não tivemos nenhuma aquisição no ano de 2025

Amortização

Os softwares com vida útil definida são amortizados em quotas constantes ao longo do período de validade da licença de uso. Já os softwares com vida útil indefinida não estão sujeitos à amortização.

Nota Explicativa

Passivo Circulante

O passivo circulante apresenta as obrigações trabalhistas e fiscais, encargos sociais de curto prazo, depósitos consignáveis e fornecedores, os quais são demonstrados por meio de valores conhecidos ou calculáveis, acrescidos, quando aplicável, dos correspondentes encargos das variações monetárias e cambiais ocorridas até a data das demonstrações contábeis.

As obrigações com pessoal e terceiros são mensuradas ou avaliadas pelo valor original. As atualizações e os ajustes apurados são contabilizados em contas de resultado

Obrigações de curto prazo

R\$

DESCRIÇÃO	2025	2024
Pessoal a Pagar	-	-
Obrigações trabalhistas e previdenciárias	14.935	12.278
Obrigações fiscais de curto prazo	703	1.051
Depósitos Consignáveis	8.003	7.649
Total	23.641	20.978

Os registros do grupo "depósitos consignáveis" estão relacionados ao fluxo de entradas e saídas de recursos retidos dos funcionários (INSS Consignado, IRRF s/ folha, planos de saúde e odontológico), mas que não sejam da propriedade do CRCAP e que tenham caráter devolutivo. A avaliação é efetuada pelo valor original das transações e consta o registro dos montantes relativos à retenção calculada sobre o pagamento de salários, 1/3 de férias, 13º (décimo terceiro) salário, entre outros.

As apropriações estão de acordo com a legislação vigente e alinhadas à Instrução Normativa VPCI n.º 3, de 2024.

Nota Explicativa

Provisões de curto prazo

No passivo circulante, são evidenciados também as provisões para 13º, férias e encargos e os processos judiciais com perda classificada como “praticamente certa”. As provisões relativas aos processos judiciais com perda são classificadas como “provável” entre outras e são constituídas com base em estimativas confiáveis pelos prováveis valores de liquidação para os passivos.

Provisões trabalhistas

As provisões trabalhistas, incluindo 13º salário, férias e encargos, são reconhecidas mensalmente, conforme o regime de competência. O cálculo é realizado com base nos períodos aquisitivos de cada funcionário, acrescido dos encargos correspondentes, conforme relatório gerado pelo sistema de folha de pagamento mensalmente.

Provisões de Férias

R\$

Descrição	2025	2024
Provisão de férias	8.361	36.046
Encargos Sociais	2.682	2.736
Total	13.086	40.806

Fonte: Balanço Patrimonial 2025

Não há colaboradores com férias acumuladas e/ou vencidas. As provisões para 13º salário e seus encargos patronais foram baixadas por ocasião do pagamento da segunda parcela, ocorrido no dia 31/12/2025.

Provisão para riscos trabalhistas e cíveis de curto e longo prazo

Esta provisão tem por finalidade dar cobertura às perdas ou às despesas cujo fato gerador já ocorreu, todavia, não ocorreu o respectivo desembolso ou perda. O CRCAP não possui processos em andamento avaliados como risco de possível e provável ganho e possível e remota perda.

De acordo com o Manual de Contabilidade do Sistema CFC/CRCs, uma contingência passiva é a possível obrigação presente, cuja existência será confirmada somente pela ocorrência, ou não, de um ou mais eventos futuros que não estejam totalmente sob controle da entidade.

O CRCAP possui processos cíveis e trabalhistas que totalizam o montante de R\$ 1.000,00, com os graus de perda classificados como “praticamente certo” e “provável”, reconhecidos no Balanço Patrimonial, sendo classificados como “praticamentecerto” e como “provável”. Os processos contingentes classificados como “possível” e “remota” não são reconhecidos contabilmente.

Provisão para riscos trabalhistas e cíveis R\$

Descrição	2025		2024	
Processos trabalhistas				
Classificação	Quantidade	Valor	Quantidade	Valor
Provável		0		0
Praticamente certo		0		0
Remota		0		0
Soma		0		0
Processos cíveis				
Classificação	Quantidade	Valor	Quantidade	Valor
Praticamente certo		0		0
Provável		0		0
Possível		0		0
Remota		1.000		1.000
Soma	1	1.000		1.000

Nota Explicativa

Patrimônio líquido

O patrimônio é constituído de recursos próprios, sofrendo variações em decorrência de superávits ou déficits apurados anualmente. A tabela abaixo evidencia os Patrimônios Líquidos do CRCAP, bem como os resultados patrimoniais apurados em 2025.

Patrimônio Líquido	2025	2024
Ajuste de Exercícios Anteriores	0	0
Resultado do Exercício	-1.024.653	0
Resultados Acumulados Exercícios Anteriores	1.498.839	1.377.924
Total	474.186	1.377.924

Os registros na rubrica de Ajustes de Exercícios Anteriores são os reconhecimentos de omissões e/ou erros de registros ocorridos em anos anteriores.

Nota Explicativa
11
Resultado financeiro

O Resultado financeiro é representado pela diferença entre o ativo financeiro e o passivo financeiro, apurado em conformidade com a Lei n.º 4.320, de 1964, alinhado às orientações do Controle Interno do CRCAP. O superávit financeiro apurado em 2025 é de R\$ 82.746,55

Resultado financeiro		R\$	
Descrição	2025	2024	
Ativo financeiro	172.532,79	406.456,37	
(-) Passivo financeiro	89.786,24	60.493,50	
Superávit financeiro	82.746,55	345.962,87	

Fonte: Balanço Patrimonial 2025

Nota Explicativa
12
Contas de compensação
Atos potenciais ativos e passivos

O CRCAP mantém registrados, no grupo dos atos potenciais, os contratos de auxílios, para aquisição de veículos, implementação de energia solar, renovação do parque de informática, manutenção e reforma de sedes, que terão reflexos no patrimônio do CRCAP.

Além dos contratos intraconselhos, também estão registrados os Convênios e Termos de Cooperação estabelecidos com entidades representativas da profissão contábil, incluindo: um termo de cooperação vigente com a Federação Internacional de Contadores (Ifac), um convênio com a Associação Interamericana de Contabilidade (AIC) e um termo de cooperação com o Comitê de Integração Latino-Europa América (Cilea).

Outros contratos registrados são referentes aos repasses mediante termos de acordos firmados entre o CRCAP e Instituições de Ensino Superior (IES), com o objetivo de incentivar a criação de polos para a instalação de cursos de mestrado e/ou doutorado.

Demonstração das Variações Patrimoniais (DVP)

A DVP evidencia as alterações ocorridas no patrimônio do CRCAP durante o exercício financeiro. Essa demonstração apura o resultado patrimonial, que pode ser positivo ou negativo, dependendo do resultado líquido entre as variações aumentativas e diminutivas. O valor apurado compõe o patrimônio líquido demonstrado no Balanço Patrimonial.

Nota Explicativa
13
Resultado Patrimonial

O Resultado Patrimonial representa o déficit apurado com base no regime de competência da Variação Patrimonial Diminutiva e da Variação Patrimonial Aumentativa, escrituradas no subsistema patrimonial.

Resultado Patrimonial	2025	2024
Variações Patrimoniais Aumentativas	6.056.806	2.699.166
(-) Variações Patrimoniais Diminutivas	6.950.544	2.578.252
Superávit	-903.738	120.915

fonte: DVP e Balanço Patrimonial 2025

O Déficit Patrimonial foi resultante do aumento das despesas no exercício de 2025, que tiveram impacto no resultado orçamentário e patrimonial. A receita oriunda das anuidades, principal fonte de recursos do CRCAP, atingiu a projeção para 2025, porém não foi suficiente para cobrir as despesas contratadas, por isso foram aprovados créditos por meio de Superávit Financeiro para cumprimento dos compromissos.

Balanço Financeiro (BF)

O Balanço Financeiro apresenta os ingressos e dispêndios, recebimentos e pagamentos de natureza extraorçamentária, conjugados com os saldos financeiros advindos do exercício anterior. Dessa movimentação financeira, resulta um saldo financeiro, que é transferido para o exercício seguinte.

Nota Explicativa

Ingressos e dispêndios extraorçamentários

Nos saldos dos ingressos e dos dispêndios extraorçamentários, estão evidenciados, especialmente, a movimentação dos depósitos restituíveis e os valores vinculados a processos judiciais; os valores inscritos em restos a pagar e os pagos de exercícios anteriores; os cancelamento de restos a pagar, decorrentes de erros, entre outros.

Balanco Orçamentário (BO)

O Balanco orçamentário demonstra as receitas e despesas previstas em confronto com as realizadas e reflete as mudanças do orçamento anual devido à elaboração de créditos adicionais. A diferença entre o total de receitas arrecadadas e o de despesas empenhadas gera o resultado orçamentário, o qual pode ser positivo – superávit orçamentário – ou negativo – déficit orçamentário. O resultado orçamentário evidencia a sobra ou a falta dos recursos arrecadados para cobertura das despesas empenhadas.

Nota Explicativa

Resultado orçamentário

A Proposta Orçamentária do CRCAP para o exercício de 2025 foi aprovada por meio da Resolução n.º 288/2024, publicada no Diário Oficial da União, em 12 de fevereiro de 2025 no valor de R\$ 898.293 e foi suplementado por meio de superávit financeiro no valor R\$ 198.180, de acordo com a legislação vigente. No balanço orçamentário, estão contabilizados os valores das receitas arrecadadas e as despesas liquidadas, sendo o resultado orçamentário apurado pela diferença entre as receitas arrecadadas e as despesas empenhadas e liquidadas no exercício.

O resultado orçamentário foi extraído com base no sub-sistema orçamentário e apresentou um déficit orçamentário de R\$ 262.746.

O déficit apurado em 2025 foi atribuído, principalmente, ao aumento das despesas com serviços de informática, diárias e passagens, ao apoio na realização do 21º Congresso Brasileiro de Contabilidade. A receita oriunda das anuidades, principal fonte de recursos do CRCAP, atingiu a projeção para 2025, porém não foi suficiente para cobrir as despesas contratadas. Ao longo do exercício, foram aprovados créditos adicionais com base no superávit financeiro para atender aos novos contratos e projetos.

Resultado orçamentário	R\$	
	Corrente	Capital
Receita prevista	1.339.219	81.900
Receita realizada	1.279.947	0
Percentual arrecadado	95,57%	0
Despesa fixada	1.664.786	81.900
Despesa executada	1.542.693	53.900
Percentual realizado	92,67%	65,81%
Resultado orçamentário corrente (Superávit / Déficit)		-262.746
Resultado orçamentário (Superávit / Déficit)		-262.746

Demonstrativo de execução de Restos a Pagar Processados (RPP)

O Demonstrativo de Execução de Restos a Pagar Processados apresenta os valores de obrigações empenhadas e liquidadas, mas não pagas dentro do Exercício Financeiro, bem como as obrigações inscritas em exercícios anteriores e pagas ou canceladas no exercício corrente. Em 2025, as inscrições em restos a pagar processados totalizaram R\$ 68.844.

Demonstração do Fluxo de Caixa (DFC)

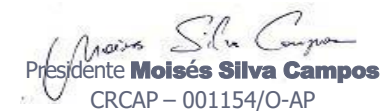
O demonstrativo evidencia as movimentações ocorridas no Caixa e seus equivalentes, segregando as atividades de operação, de investimentos e de financiamento.

- O fluxo de caixa das operações compreende os ingressos, inclusive decorrentes de receitas originárias e derivadas, os desembolsos relacionados com as atividades operacionais e outras que não se qualificam como de investimento ou financiamento.
- O fluxo de caixa dos investimentos inclui os recursos relacionados à aquisição e à alienação de ativo não circulante, bem como recebimentos por liquidação de adiantamentos. No CRCAP, o fluxo de caixa inclui ainda a concessão e amortização de em- préstimos e outras operações da mesma natureza.

Demonstração das Mutações do Patrimônio Líquido (DMPL)

O demonstrativo tem por objetivo apresentar as variações e a evolução do patrimônio líquido do CFC nos exercícios de 2025 e 2024. No período, o CRCAP registrou uma redução de 216,08 em seu patrimônio líquido em relação a 2024.

Macapá, 31 de dezembro de 2025.


Presidente **Moisés Silva Campos**
CRCAP – 001154/O-AP


Contadora **Marco Antonio Bastos Nunes**
CRCAP – 01282/O-8-AP



Expediente

Contador Moisés Silva Campos

Presidente

Contador Salomão Dantas Soares

Vice-Presidente de Registro

Contador Diogo Benicio Rodrigues

Vice-Presidente de Fiscalização, Ética e Disciplina

Contadora Luziene da Cruz Rodrigues

Vice-Presidente de Controle Interno

Contador Angela Dias Alves Valadares

Vice-Presidente Administrativo

Contador Lúcia Claudia Alves Chaves

Vice-Presidente de Desenvolvimento Profissional

Comissão responsável pela elaboração do Relatório de Gestão do CRCAP referente ao exercício de 2025 | Portaria CRCAP n.º 043, 26 de fevereiro de 2026Elizete dos Santos Lacerda
(Diretora)Marco Antonio B. Nunes
(Contabilidade e RH)Gisleangela Santos Silva
(secretaria e
Desenvolvimento
profissional)Simone Raquel B. Marques
(cobrança)Pedro Moraes do Amaral
(Registro e CPL)Venilson Davis Ribeiro
(Cobrança e TI)Ailton Machado Lemos
(fiscalização e TI)Janes Carlos Vieira da Silva
(fiscalização)**Revisão**

Fabiano Ribeiro Pimentel (presidente)

Angela Cristina Freires Negreiros (Vice-Controle interno)

Abel Gomes Rodrigues (Vice-Administrativo)



Presidente Conductor Fabiano Pinheiro