

Relato Integrado 2024





Relato Integrado

2024





Conselho Regional de Contabilidade do Amapá

Relato integrado 2024 / Conselho Regional de Contabilidade do Amapá. -- Macapá:

CRCAP, 2025. 48p.





Publicação on-line.

1. Governança Corporativa – Conselho Regional de Contabilidade do Amapá. 2. Planejamento Estratégico. 3. Gestão de Riscos. 4. Gestão Orçamentária e Financeira. 5. Relato Integrado.

I. Título.

Ficha Catalográfica 1

Sumário

	Mensagem do Presidente.....05	05
	Quem somos05	05
	Visão geral organizacional e ambiente externo	
	Conselho Regional de Contabilidade do Amapá.....08	08
	Modelo de negócios.....09	09
	Governança e Ambiente Externo.....10	10
	Cadeia de valor11	11
	Riscos, oportunidades e perspectivas	
	Gestão de riscos.....13	13
	Principais riscos14	14
	Governança, estratégia e desempenho	
	Governança.....16	16
	Estratégia18	18
	Principais canais de comunicação com a sociedade.....20	20
	Desempenho.....21	21
	Resultado das atividades de gestão26	26
	Informações orçamentárias, financeiras e contábeis	
	Declaração da contadora do CRCAP.....36	36
	Balanco Patrimonial (BP).....37	37
	Demonstração das Variações Patrimoniais (DVP).....38	38
	Demonstração das Mutações do Patrimônio Líquido (DMPL)39	39
	Balanco Financeiro (BF)39	39
	Balanco Orçamentário (BO)40	40
	Restos a Pagar Processados (RPP)41	41
	Demonstração dos Fluxos de Caixa (DFC)41	41
	Notas Explicativas (NE) às demonstrações contábeis em 31/12/202442	42

Sobre este Relato

É com grande satisfação que apresentamos o **Relato Integrado 2024** do Conselho Regional de Contabilidade do Amapá-CRCAP. Um documento que reflete o compromisso da gestão com a transparência, a inovação e o fortalecimento da classe contábil no estado.

O ano de 2024 foi marcado por importantes avanços na governança, na modernização dos processos e no aprimoramento dos serviços oferecidos aos profissionais da contabilidade. Atuamos com dedicação para garantir que o CRCAP continue sendo uma entidade sustentável, eficiente e alinhada às necessidades do nosso público.

Demos passos significativos na área de **cobrança**, reduzindo a inadimplência e promovendo ações educativas para conscientização sobre a regularização profissional. Na **fiscalização**, intensificamos nossas atividades para assegurar o cumprimento das normativas contábeis, sempre com foco na valorização da profissão. No **registro**, buscamos ampliar a base de profissionais registrados, reforçando a credibilidade da nossa classe. Além disso, investimos no **desenvolvimento profissional**, oferecendo capacitações e eventos que contribuam para a atualização e qualificação dos contadores.

Nosso compromisso com a governança e a responsabilidade institucional também se fortaleceu. A busca pela eficiência administrativa e pela sustentabilidade financeira do CRCAP tem sido constante, visando sempre entregar um serviço de excelência à sociedade e aos profissionais que representamos.

Este Relato Integrado é, portanto, mais do que um balanço das nossas ações; é um testemunho do trabalho conjunto entre a gestão, colaboradores e parceiros, sempre com o objetivo de elevar a contabilidade a um novo patamar de reconhecimento e valorização.

Seguimos firmes na missão de fortalecer a nossa categoria, com ética, inovação e compromisso. Agradeço a todos que compõem a equipe CRCAP, pelos resultados alcançados e reafirmo nosso empenho em construir um CRCAP cada vez mais forte e atuante.

Elizete dos Santos Lacerda

Administradora Elizete dos Santos Lacerda
Diretora Executiva do CRCAP



Mensagem do Presidente

Este é o Relato Integrado do Conselho Regional de Contabilidade do Amapá (CRCAP) para o exercício de 2024. Este documento reflete os avanços, desafios e conquistas da nossa gestão, sempre pautada na transparência, responsabilidade e compromisso com a classe contábil e a sociedade.

Nosso principal objetivo tem sido fortalecer a atuação do CRCAP em diversas frentes estratégicas, garantindo maior eficiência na fiscalização, no registro profissional, na educação continuada e na governança. Com a implementação de um Plano de Ação focado na sustentabilidade financeira da entidade, buscamos reduzir a inadimplência, ampliar a arrecadação e proporcionar serviços de qualidade aos profissionais contábeis.

Ao longo do ano, intensificamos as ações de fiscalização, promovemos campanhas de conscientização sobre a importância do

registro profissional e fortalecemos as iniciativas de desenvolvimento profissional. Além disso, aprimoramos nossos processos internos, modernizando o atendimento e otimizando recursos para garantir uma gestão mais eficiente e inovadora.

Entre as missões do CRCAP, destaco os esforços no âmbito da Educação Continuada, que proporcionaram oportunidades valiosas de qualificação e crescimento profissional aos contadores do estado. Nossa gestão, por meio de um trabalho estratégico e colaborativo, promoveu eventos, cursos e capacitações, garantindo que os profissionais estivessem preparados para os desafios do mercado.

Um marco significativo foi a parceria firmada entre o CRCAP e o SEBRAE, que possibilitou aos empresários contábeis Amapaenses melhores condições para participarem do 21º Congresso Brasileiro de Contabilidade. O apoio foi fundamental para viabilizar a maior participação da história dos Congressos de Contabilidade de

nossos profissionais neste evento de relevância nacional.

Além disso, reforçamos ações voltadas à fiscalização, registro profissional e governança, sempre com o compromisso de garantir um ambiente ético e transparente para o exercício da contabilidade. A redução da inadimplência, o incentivo à regularização profissional e a ampliação das receitas do CRCAP foram desafios enfrentados com responsabilidade e planejamento estratégico.

Encerramos este ciclo com a certeza de que avançamos significativamente, fortalecendo a representatividade do CRCAP e consolidando nossa missão de valorizar e apoiar os profissionais contábeis do Amapá. Agradeço a todos que contribuíram para esse trabalho – conselheiros, colaboradores, entidades parceiras e, sobretudo, os profissionais que confiam e participam ativamente das ações do Conselho.



Contador Moisés Silva Campos
Presidente do CRCAP

Quem somos

CRCAP

09

Conselheiros Efetivos

08

Conselheiros Suplentes

02

Fiscais

09

Funcionários

A Classe Contábil
Amapaense

Contadores **1.403**

Organizações **115**

Técnicos em Contabilidade
342



Contexto da publicação

PERÍODO

1º de janeiro a 31 de dezembro de 2024.

ABRANGÊNCIA

O CRCAP foi criado pelo Decreto-Lei nº 9.295, de 27 de maio de 1946, alterado pela Lei 12.249/2010, presta serviço de natureza pública, possui estrutura organizacional e funcionamento regulamentados pela Resolução CFC nº 1.370, de 08 de dezembro de 2011, que aprova o Regulamento Geral dos Conselhos de Contabilidade.

Profissionais Contábeis: referem-se a todos aqueles que atuam na área da contabilidade, incluindo: Contadores, Técnicos em Contabilidade, Auditores, Peritos Contábeis, Professores e Pesquisadores.

Público Interno: funcionários, colaboradores, conselheiros, membros das Comissões e qualquer outra pessoa que trabalham ou atuem colaborando para o funcionamento do CRCAP.

Fornecedores: Os fornecedores, dentro do contexto do CRCAP, representam os parceiros comerciais que auxiliam no funcionamento eficiente do conselho, fornecendo os recursos necessários para a realização das atividades administrativas, operacionais e de suporte. O relacionamento com os fornecedores é importante para garantir a qualidade dos serviços e produtos recebidos, bem como para manter uma gestão financeira adequada e transparente.

Parceiros de Negócios: os parceiros de negócio do CRCAP representam uma rede de colaboração que visa fortalecer a profissão contábil, promover boas práticas e contribuir para o desenvolvimento do setor no âmbito do estado do Amapá. Essas parcerias podem assumir diferentes formas e objetivos, mas todas têm em comum o interesse em promover o avanço da contabilidade e o bem-estar da comunidade contábil local.

Mídia: representa os veículos de comunicação, como jornais, revistas, rádio, televisão e mídia online, que desempenham um papel fundamental na disseminação de informações relacionadas à contabilidade, legislação, normas profissionais, eventos e outras atividades do CRCAP e da profissão contábil em geral.

Sociedade: representa não apenas os clientes e usuários dos serviços contábeis, mas também um conjunto mais amplo de partes interessadas que são impactadas pelas atividades do Conselho Regional de Contabilidade do Amapá e que contribuem para o desenvolvimento e a valorização da profissão contábil no estado.

Poder Público: refere-se aos órgãos governamentais e entidades estatais que têm interesse na regulação e supervisão das atividades contábeis. Isso inclui: Governo Estadual, Prefeituras, Tribunais de Contas, Secretarias de Fazenda e outras entidades governamentais. Isso pode incluir órgãos federais com jurisdição no Amapá, como a Receita Federal do Brasil, que também têm interesse na aplicação adequada das normas contábeis.





CAP I

Visão Geral Organizacional e Ambiente Externo

Conselho Regional de Contabilidade do Amapá

Identidade Organizacional

O Conselho Regional de Contabilidade do Amapá (CRCAP) é uma Autarquia Especial Corporativa, dotada de personalidade jurídica de direito público.

O CFC e os CRCs foram criados e são regidos pelo Decreto-Lei n.º 9.295, de 1946, alterado pela Lei n.º 12.249, de 2010. A Resolução CFC n.º 1.612, de 2021, que aprova o Regulamento Geral dos Conselhos de Contabilidade, estabelece a sua estrutura, organização e funcionamento.



Missão

Inovar para o desenvolvimento da profissão contábil e zelar pela ética e pela qualidade na prestação dos serviços, atuando com transparência na proteção do interesse público.



Visão

Ser reconhecido como uma entidade profissional partícipe no desenvolvimento sustentável do país e que contribui para o pleno exercício da profissão contábil no interesse público.



Valores

Ética; excelência; confiabilidade; e transparência.

Cabe destacar que a fiscalização do exercício profissional, abrangendo contadores e técnicos em contabilidade devidamente habilitados, é realizada pelo CFC em conjunto com os CRCs.

A estrutura organizacional do CRCAP, é composta por um conjunto de Unidades Organizacionais (UOs), conforme organograma. A composição tem o objetivo de assegurar a execução das atividades estratégicas, técnicas e administrativas para o pleno cumprimento das atribuições legais do CRCAP.

Compete ao CFC, nos termos do art. 1º, §1º, da Resolução CFC n.º 1.616, de 2021:

I. exercer, privativamente, a função normativa de registro e fiscalização da profissão contábil, por intermédio dos Conselhos Regionais de Contabilidade (CRCs), cada um em sua base jurisdicional, nos estados e no Distrito Federal;

II. normatizar, uniformizar e disciplinar, técnica e eticamente, o exercício da profissão contábil em todo o território nacional;

III. regular sobre o Exame de Suficiência, o Cadastro de Qualificação Técnica e o Programa de Educação Profissional Continuada (PEPC); e

IV. editar Normas Brasileiras de Contabilidade de natureza técnica e profissional.

Principais normas relacionadas ao Sistema CFC/CRCs

Decreto-Lei n.º 9.295/1946

Decreto-Lei n.º 9.710/1946

Lei n.º 570/1948

Lei n.º 4.695/1965

Decreto-Lei n.º 1.040/1969

Lei n.º 5.730/1971

Lei n.º 11.160/2005

Lei n.º 12.249/2010

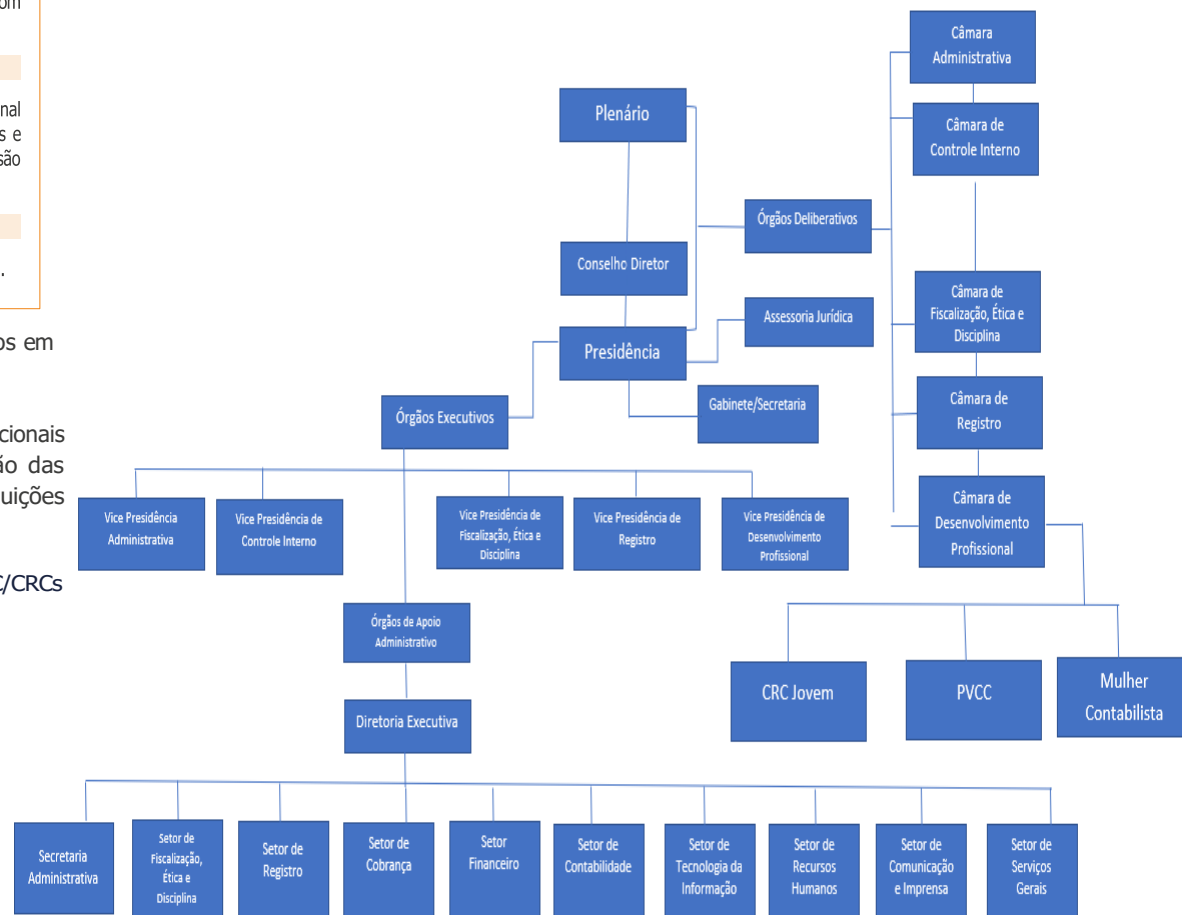
Lei n.º 12.932/2013

Resolução CFC n.º 1.612/2021

Resolução CFC n.º 1.616/2021

Organograma e Estrutura Organizacional

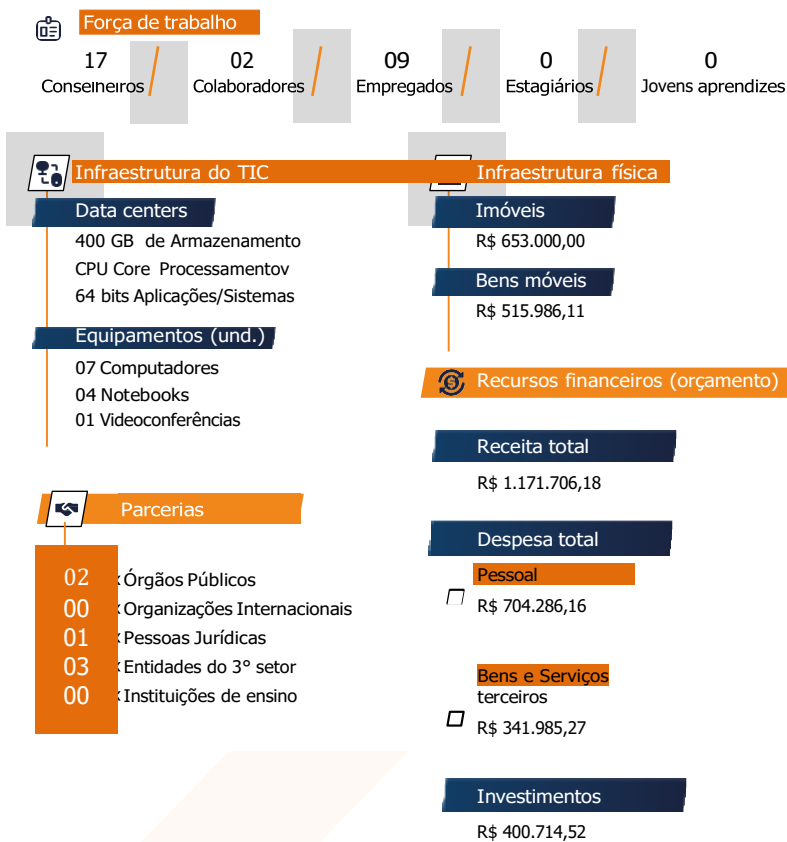
O organograma do CRCAP, detalha visualmente a estrutura organizacional da entidade através do link: <https://crcap.org.br/wp-content/uploads/2025/01/Organograma-CRCAP-2024Nov.pdf>



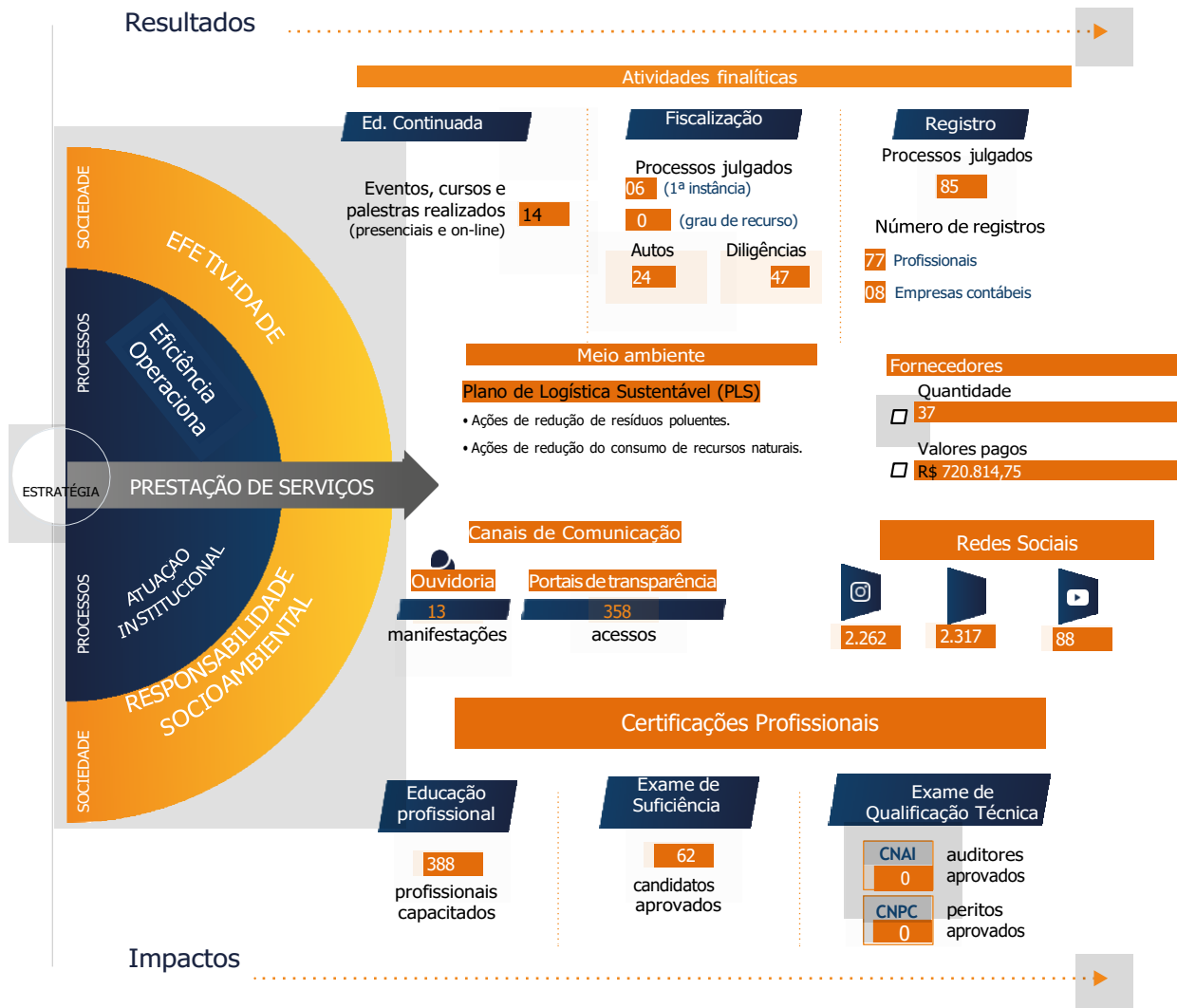
Modelo de Negócios

O modelo de negócios do Sistema CFC/CRCs abrange um conjunto de ações destinadas a transformar insumos e recursos (capitais) em produtos, resultados, impactos e entregas à sociedade. As principais atividades do CFC incluem o registro dos contadores e técnicos, a orientação, a normatização e a fiscalização do exercício da contabilidade, além da promoção da educação continuada na área. Essas iniciativas visam cumprir os objetivos estratégicos e gerar valor para a sociedade.

Nossos recursos



Resultados



Impactos

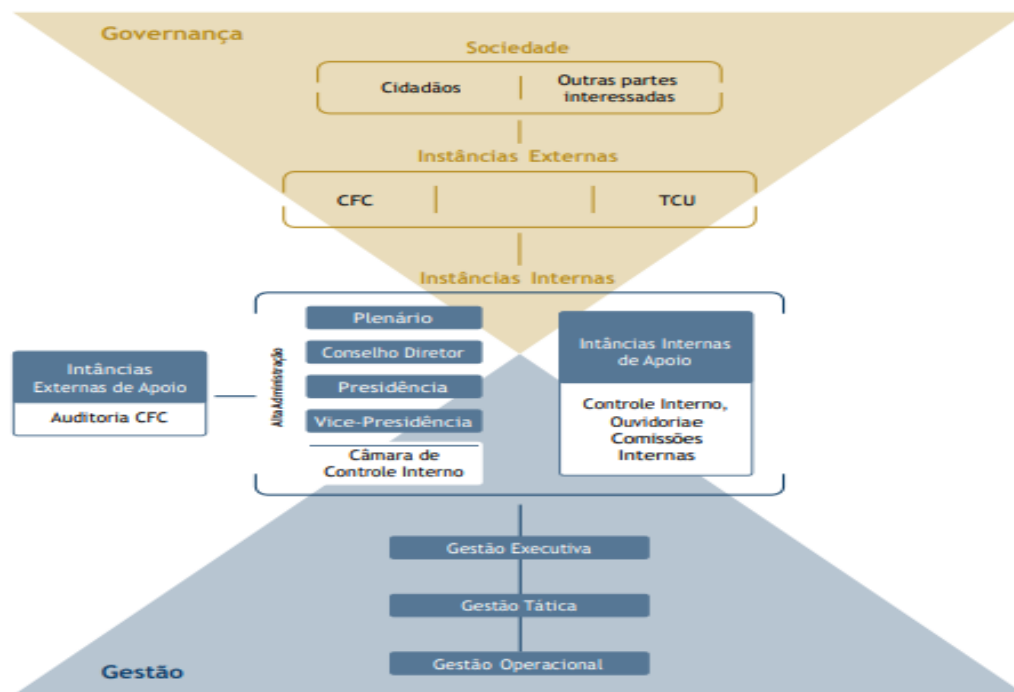
Governança

A Política de Governança, no âmbito do Sistema CFC/CRCs, foi instituída pela Resolução CFC n.º 1.549, aprovada em 20 de setembro de 2018, com o objetivo de:

- I) direcionar e monitorar as estratégias, políticas e planos institucionais, alinhando as ações às necessidades das partes interessadas, de modo a assegurar o alcance dos objetivos e a prestação de serviços de qualidade;
- II) aperfeiçoar os controles internos e implementar a gestão de risco aos processos e procedimentos de trabalho, garantindo sua eficácia e melhoria no desempenho das atividades; e
- III) promover a comunicação aberta, voluntária e transparente, fortalecendo a participação social e o acesso público à informação, entre outros.

A Estrutura de Governança no CRCAP tem como princípios fundamentais a transparência, ética, eficiência, integridade, equidade e *accountability* e compreende a seguinte estrutura:

A Governança no CRCAP compreende a seguinte estrutura:



Ambiente Externo

Um dos temas em destaque em 2024 foi, sem dúvida, a atualização das Diretrizes Curriculares Nacionais para o curso de bacharelado em Ciências Contábeis. O CFC trabalhou para alinhar a grade curricular do ensino superior com as demandas do mercado e da sociedade, tornando-a mais moderna, dinâmica e abrangente. O novo currículo incorpora temas essenciais ao debate público, como a Agenda ESG, a sustentabilidade e o impacto das novas tecnologias, incluindo a inteligência artificial.

Outro tema de discussões em que o CFC esteve diretamente envolvido neste ano foi a Reforma Tributária, com ativa participação do grupo de estudos responsável pelo debate do tema no âmbito interno e, externamente, nas sessões e audiências realizadas no Congresso Nacional – sobremaneira na Comissão de Assuntos Econômicos (CAE) do Senado Federal e no grupo congênere da Câmara dos Deputados.

Essa articulação político-institucional teve, no decorrer de 2024, seu expoente na atuação da Frente Parlamentar Mista da Contabilidade Brasileira, que mais uma vez auxiliou estrategicamente as demandas da classe contábil no Poder Legislativo. Tudo isso fruto de um rico diálogo que envolve as entidades CFC, Fenacon e Ibracon, que, juntas, lançaram mais uma edição da Agenda Legislativa do Sistema Contábil Brasileiro.

E não há como declarar encerrado o ano de 2024 sem falar no 21º Congresso Brasileiro de Contabilidade (CBC). Realizado em Balneário Camboriú (SC), entre os dias 8 e 11 de setembro, o maior evento contábil da América Latina reuniu mais de 7 mil pessoas e e ofereceu uma rica programação técnica, complementada por uma agenda sociocultural. A delegação do Amapá, através do CRCAP destacou-se como a 2ª maior delegação de profissionais participantes, em termos proporcionais, o que reforça o engajamento e a força da classe contábil amapaense no cenário nacional. Esse expressivo número de participantes foi possível graças à importante parceria com o SEBRAE/AP, e outros parceiros.

Essas iniciativas são passos essenciais na valorização da classe contábil e na consolidação dos mais de 530 mil contadores e técnicos em contabilidade como elementos fundamentais para o desenvolvimento econômico do país. A participação ativa da categoria em discussões sobre sustentabilidade, tecnologia e governança reforça seu papel estratégico na transformação e modernização da economia nacional, tornando-a cada vez mais relevante para os desafios do futuro.

Cadeia de Valor

A Cadeia de Valor do CRCAP representa os quatro pilares da Lei de Regência, que viabiliza ao CRCAP orientar, normatizar, fiscalizar o exercício da profissão contábil. Além disso, promove a educação continuada dos profissionais, através do programa de Educação Profissional Continuada.





CAP II

Riscos, Oportunidades e Perspectivas



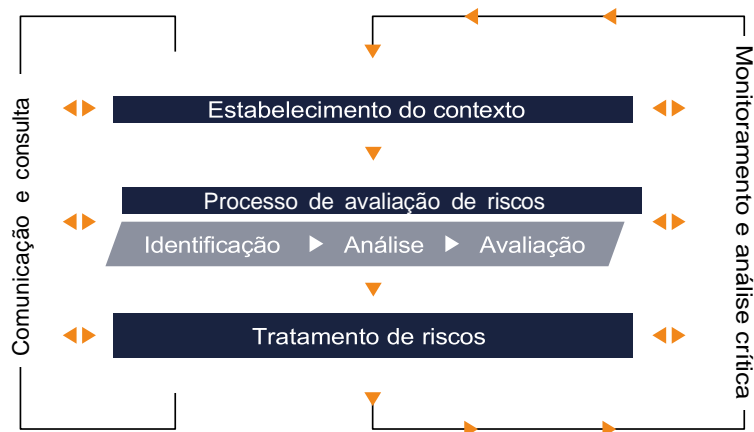
Gestão de Riscos

A Gestão de Riscos tem se consolidado no Sistema CFC/CRCs com o propósito de criar e de proteger valor. Essa prática aprimora o desempenho, incentiva a inovação e contribui para o alcance das metas estratégicas. Para orientar esse processo, o CRCAP aprovou os seguintes normativos:

Resolução CRCAP n.º 238/2020	Política de Gestão de Risco
Resolução CRCAP n.º 239/2020	Plano de Gestão de Risco
Portaria CRCAP n.º 078, de 2024	Comitê de Gestão de Risco

Fluxo de operacionalização

Com o objetivo de viabilizar a execução das diretrizes estabelecidas nos normativos, o CRCAP segue o Fluxo de Operacionalização descrito no diagrama abaixo:



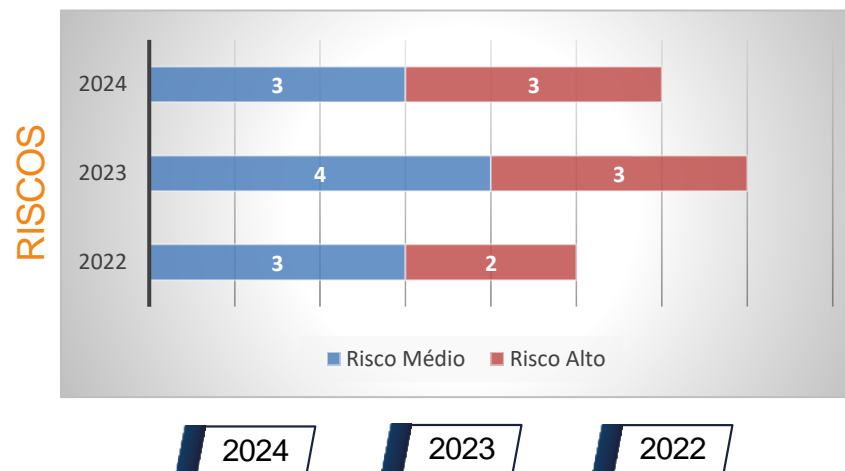
A matriz SWOT foi a ferramenta gerencial escolhida para a etapa “Estabelecimento do contexto”. O instrumento consiste em compreender os ambientes interno e externo para auxiliar no processo de identificação dos riscos que podem afetar o alcance dos objetivos estratégicos. No CRCAP, houve o seguinte diagnóstico:

Matriz SWOT



Painel de Riscos

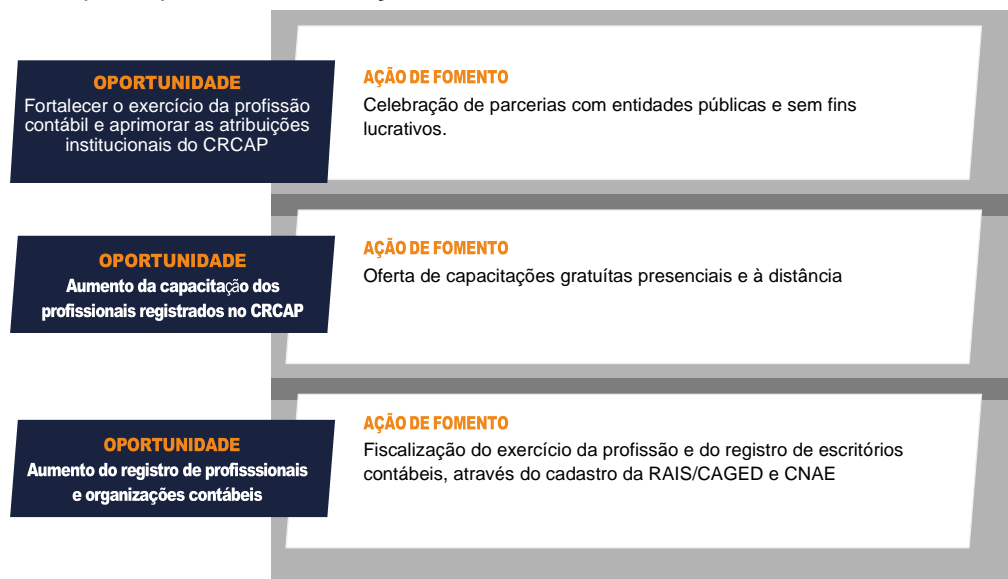
Como resultado do trabalho realizado em 2024 no CRCAP com matriz de riscos, foram identificados 305 riscos e, para cada um deles, foi proposto pelo menos um controle.



Principais Riscos

Eventos de Risco	Categoria de Risco	Risco Residual	Resposta	Plano de Ação
Incompatíveis com a função/finalidade técnica e sobrecarga da rede	Operacional	Risco Alto	Mitigar	Adesão pelo CRCAP ao Projeto de Renovação do Parque de Informática
Deficiência Orçamentária	Orçamentário	Risco Alto	Mitigar	Intensificar a execução do projeto de cobrança e buscar adesão de novos registros
Cumprimento dos ritos processuais de contratação	Operacional	Risco Alto	Mitigar	Investir em treinamentos e revisão dos procedimentos processuais internos do CRCAP
Alto índice de inadimplência	Fiscal	Risco Médio	Mitigar	Intensificar a execução do Manual de cobrança do sistema CFC/CRCs buscando finalizar o processo de cobrança com execução fiscal
Oscilação de energia elétrica constante	Operacional	Risco Médio	Mitigar	Aquisição de equipamentos de proteção, tais como no-break

Principais oportunidades e ações de fomento



Monitoramento contínuo da Gestão de Riscos

- Manutenção de página sobre a Gestão de Riscos, no portal do CRCAP, no menu "Governança".
- Campanhas de comunicação e sensibilização.
- Monitoramento pelo Comitê de Gestão Risco, de todos os riscos "altos".
- Elaboração do Relatório de Gestão de Riscos do Plano de Contratações Anual.

Diante desse cenário, observa-se que o CRCAP executa um processo de gestão de riscos eficaz, o qual propicia segurança na conquista dos objetivos, na tomada de decisões, no planejamento das atividades, na eficiência operacional e, consequentemente, na melhoria da prestação do serviço público.

Gerenciamento de Riscos e Controles Internos

O CFC adota o Modelo das Três Linhas, que é uma importante ferramenta para o gerenciamento e o controle de riscos, pois esclarece os papéis e as responsabilidades essenciais das unidades envolvidas no processo.



CAP III

Governança, Estratégia e Desempenho



Governança

A governança do CRCAP tem como objetivo aprimorar o desempenho organizacional, reduzir riscos, alinhar as ações à estratégia do Sistema CFC/CRCs e prestar contas das atividades desenvolvidas para o profissional da contabilidade e a sociedade.

Com o propósito de manter as práticas de governança atualizadas e em conformidade com os mecanismos de liderança, estratégia e controle definidos pelo Tribunal de Contas da União (TCU), por meio da 3ª edição do Referencial Básico de Governança Pública Organizacional (RBG), a Comissão de Integridade, Gestão da Governança e Compliance do CRCAP realiza reuniões periódicas. O objetivo é revisar normativos e procedimentos visando tornar a gestão do Sistema CFC/CRCs mais eficiente. O quadro a seguir demonstra as práticas de governança instituídas para o CRCAP:

MECANISMO LIDERANÇA		MECANISMO ESTRATÉGIA		MECANISMO CONTROLE	
PRÁTICA	AÇÃO DO CRCAP	PRÁTICA	AÇÃO DO CRCAP	PRÁTICA	AÇÃO DO CRCAP
Estabelecer o modelo de governança	Regimento Interno	Gerir riscos	Política de Gestão de Riscos	Promover a transparência	Resolução que regula o acesso a informações, previsto na Lei n.º 12.527, de 2011, no âmbito do Sistema CFC/CRCs
	Política de Governança		Plano de Gestão de Riscos		Portal da Transparência e Prestação de Contas
	Portaria para delegação de competências		Comitê de Gestão de Riscos		Sistema Eletrônico do Serviço de Informações ao Cidadão (e-SIC)
Promover a integridade	Plano de Integridade	Estabelecer a estratégia	Planejamento Estratégico do Sistema CFC/CRCs para 2018/2027	Garantir a accountability	Relatório de Gestão
	Código de Conduta para os Colaboradores e Funcionários do Conselho Regionais de Contabilidade		Proposta Orçamentária		Ouvidoria
	Regimento da Comissão de Conduta		Comitê de Governança Digital (CGD)		Resolução que dispõe sobre instauração e organização de processo de tomada de contas especial no âmbito do Sistema CFC/CRCs
	Comissões de Conduta		Comitê de Segurança da Informação (CSI)		Resolução que regulamenta o Processo Administrativo Disciplinar
	Campanha de Conduta para Relações Público-Privadas	Promover a gestão estratégica	Plano Diretor de Tecnologia da Informação (PDTI)		
	Cartilha de Combate e Prevenção contra Assédio Moral, Assédio Sexual e Discriminação no Ambiente de Trabalho do CRCAP		Plano de Contratações Anual (PCA)		
Promover a capacidade da liderança	Comissão de Integridade, Gestão da Governança e Compliance do CRCAP		Plano Diretor de Logística Sustentável (PLS)	Avaliar a satisfação das partes interessadas	Resolução que regula a participação, proteção e defesa dos direitos do usuário dos serviços públicos, previstas na Lei n.º 13.460, de 2017, no âmbito do Sistema CFC/CRCs
			Plano de Dados Abertos do Sistema CFC/CRCs		Carta de Serviços ao Usuário
			Normativos relacionados à Segurança da Informação		Pesquisas de satisfação
		Monitorar o alcance dos resultados organizacionais	Normativos relacionados à Lei Geral de Proteção de Dados Pessoais (LGPD)	Avaliar a efetividade da auditoria interna	Manual de Auditoria do Sistema CFC/CRCs
	Plano de Transição de Gestão do Sistema CRCAP				
	Plano de Cargos e Salários (PCS)		Sistema de Gestão Integrado (qualidade, meio ambiente, antissuborno, saúde e segurança e segurança da informação)		
	Plano Anual de Treinamentos (PAT), Plano de Desenvolvimento de Líderes (PDL) e Plano de Treinamento e Desenvolvimento de Proteção de Dados (PTDPD)	Monitorar o desempenho das funções de gestão	Sistema Plano de Trabalho		
			Sistema de Gestão por Indicadores		

O Tribunal de Contas da União (TCU) tem incentivado o aperfeiçoamento das práticas de governança. Em maio de 2023, o órgão aplicou o questionário "Auditoria de Dados Abertos" aos Conselhos de Fiscalização Profissional (CFPs) com a finalidade de mensurar o grau de atendimento quanto à publicação de informações em formato de dados abertos, em seus respectivos sites, conforme estabelecido na [Lei nº 12.527, de 2011](#), e no [Acórdão nº 96, de 2016 – TCU-Plenário](#). Como resultado desse trabalho, em agosto de 2024, foi publicado o [Acórdão nº 1.648 – TCU-Plenário](#). O documento evidencia que o Sistema CFC/CRCs é o mais transparente em relação a dados abertos, com obtenção de 99% das respostas positivas, vindo a alcançar o primeiro lugar no ranking divulgado pelo tribunal. Tal feito reforça o compromisso do Sistema CFC/CRCs no aprimoramento das práticas de governança.

O TCU criou um [painel interativo](#) para facilitar a visualização e comparação de dados dos CFPs. A ferramenta apresenta indicadores como receitas, número de fiscais, despesas com fiscalização e publicidade, promovendo transparência e controle social. Os dados são referentes ao exercício de 2022 e foram fornecidos pelos CFPs.

Além disso, em março de 2024, o TCU realizou levantamento para avaliar a adoção de práticas ESG (ambientais, sociais e de governança) pelas organizações públicas federais e demais entes sob a sua jurisdição. Por meio da reformulação do questionário Índice Integrado de Governança e Gestão Públicas (iGG 2021), foi possível ampliar a análise das práticas de governança e de gestão e incluir critérios para avaliação das ações de sustentabilidade ambiental e social, dando origem ao Índice ESG (iESGo 2024).

Com base nesse levantamento, o TCU emitiu o [Acórdão n.º 1.913, de 2024 – Plenário](#), no qual destaca a evolução na implementação de práticas de governança e gestão. O documento também ressalta a necessidade de adoção de práticas de sustentabilidade ambiental e social nas organizações públicas federais.

Com a finalidade de auxiliar a análise dos dados de cada organização participante, o TCU emitiu [relatórios individuais](#), detalhando a situação de cada uma em relação ao iESGo. De acordo com o relatório, o Sistema CFC/CRCs possui nível aprimorado de adesão às práticas de governança, gestão e sustentabilidade ambiental e social. Isso evidencia o comprometimento da entidade na melhoria dos serviços prestados, na qualidade da informação divulgada e na preservação dos recursos ambientais e sociais.

1º LUGAR
no ranking
divulgado pelo TCU

Conselho Profissional
mais transparente em
relação a dados abertos

99%
das respostas
positivas

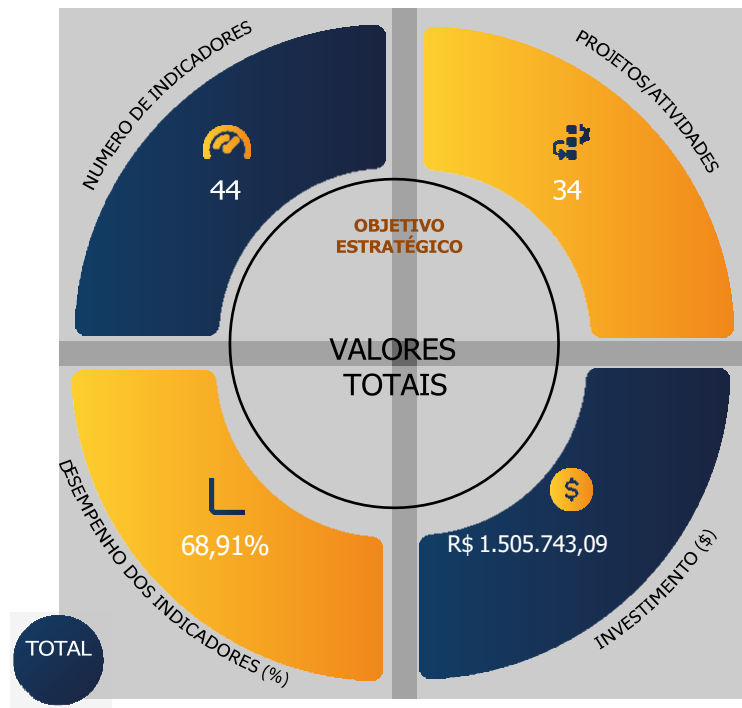
Confira o desempenho do CFC no iESGo:

iESGo (índice ESG)	90,4%
iES (índice integrado de sustentabilidade ambiental e social)	93,5%
iGovSustentAmb (índice de governança e gestão da sustentabilidade ambiental)	97,5%
iGovSustentSocial (índice de governança e gestão da sustentabilidade social)	90,2%
iGG (índice integrado de governança e gestão públicas)	85,5%
iGovPub (índice de governança pública organizacional)	92,4%
iGovPessoas (índice de governança e gestão de pessoas)	85,9%
iGestPessoas (índice de gestão de pessoas)	75%
iGovTI (índice de governança e gestão de tecnologia da informação e de segurança da informação)	75,2%
iGestTI (índice de gestão de tecnologia da informação e da segurança da informação)	77,3%
iGovContratações (índice de governança e gestão de contratações)	92,6%
iGestContrat (índice de gestão de contratações)	86,6%
iGovOrcament (índice de governança e gestão orçamentárias)	97,3%
iGestOrcament (índice de gestão orçamentária)	95%



Estratégia

O Planejamento Estratégico do Sistema CFC/CRCs, aprovado por meio da Resolução CFC n.º 1.543, de 2018, estabeleceu a missão, a visão e os valores para o período de 2018/2027. Essa prática de governança proporciona o direcionamento claro, com a definição de objetivos estratégicos que orientam as ações necessárias para o cumprimento da missão institucional.



O desempenho das ações é monitorado por indicadores gerenciados no Sistema de Gestão por Indicadores (SGI). Isso facilita a tomada de decisões e proporciona mais eficiência nos processos, contribuindo para o alcance da missão dos Conselhos de Contabilidade.

Em 2024, o CRCAP obteve um desempenho de **68,91%**, o que demonstra estar na direção certa para o alcance da finalidade institucional.

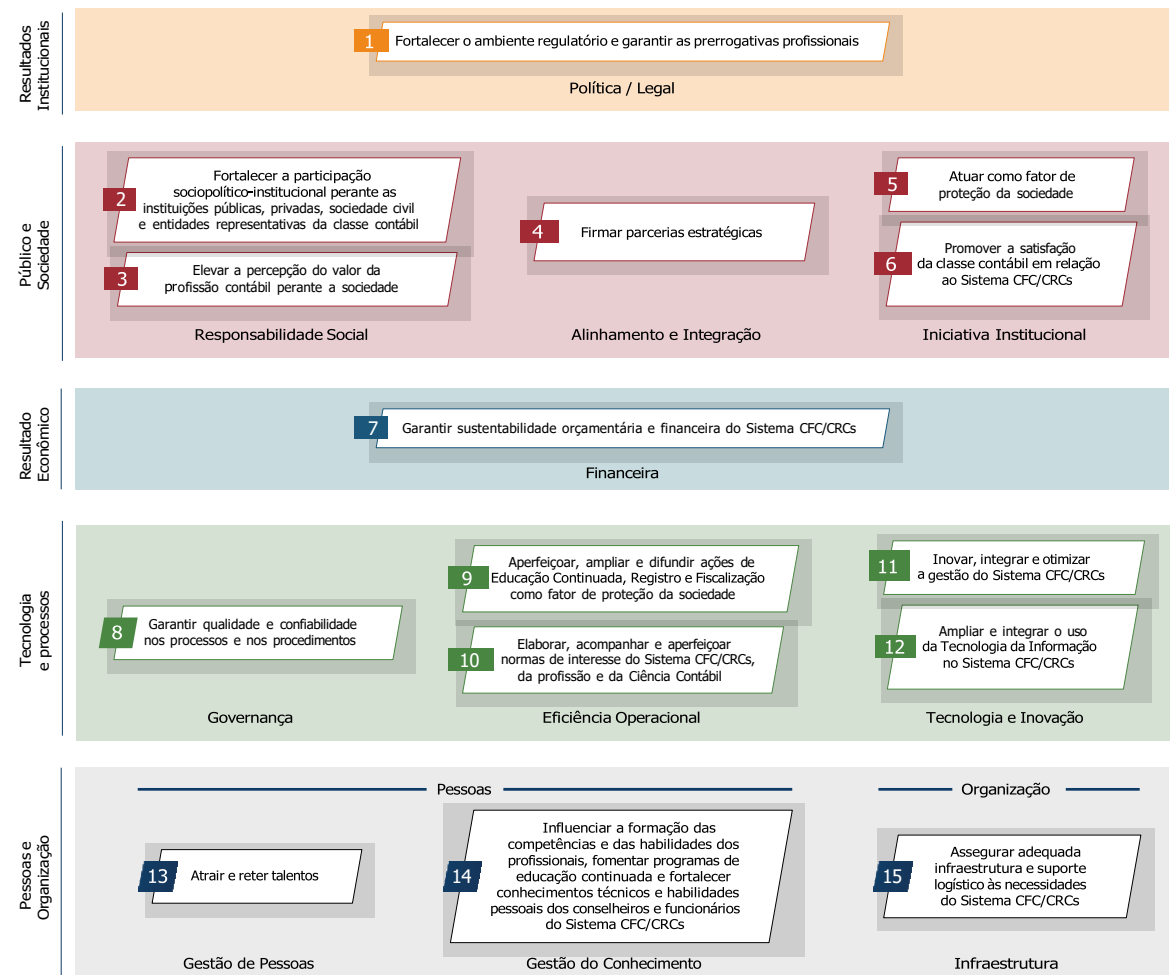
Mapa Estratégico do Sistema CFC/CRCs

MISSÃO

Inovar para o desenvolvimento da profissão contábil, zelar pela ética e qualidade na prestação dos serviços, atuando com transparência na proteção do interesse público

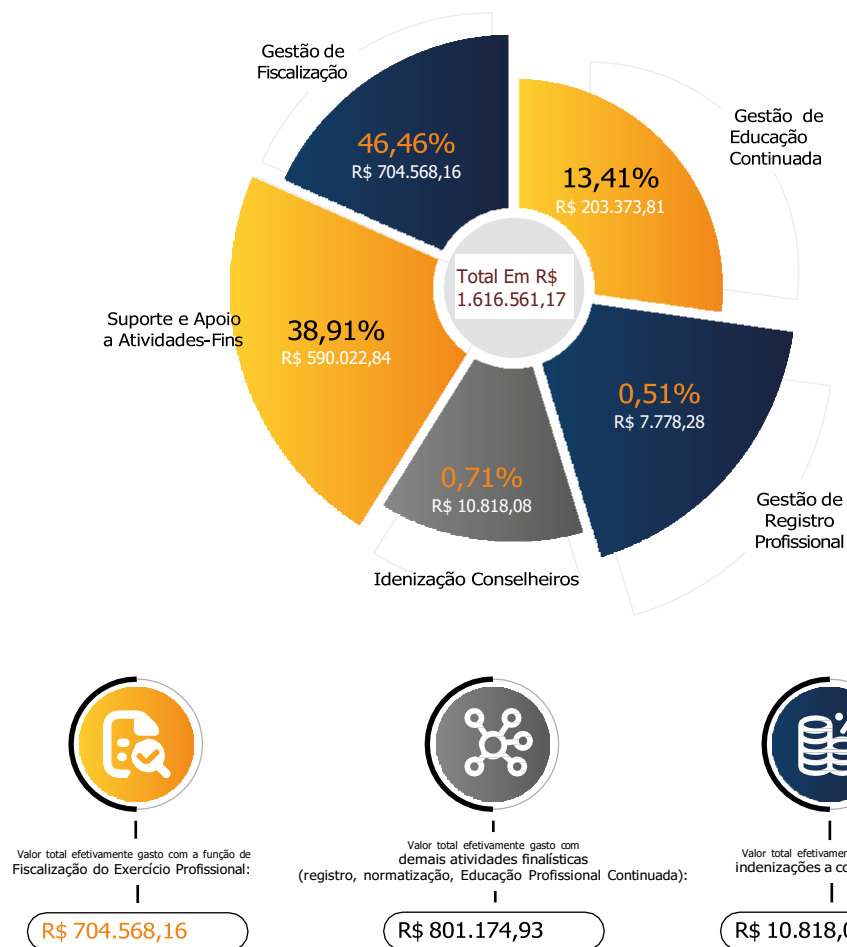
VISÃO

Ser reconhecido como uma entidade profissional participe no desenvolvimento sustentável do país e que contribui para o pleno exercício da profissão contábil no interesse público



Alocação de recursos

A alocação eficiente de recursos auxilia na execução das ações estabelecidas no Plano de Trabalho, visando cumprir os objetivos definidos no Planejamento Estratégico. O desempenho dessas ações é medido por meio de indicadores que permitem identificar as atividades que demandam maior concentração de recursos para o alcance da missão e da visão do Conselho. Em 2024, os recursos foram distribuídos conforme as prioridades estratégicas e atribuições legais do CRCAP.



Ações de supervisão, controle e correção

As ações de supervisão, controle e correção são essenciais para a boa governança e para a promoção da integridade no CRCAP. Essas iniciativas contribuem para a prevenção de fraudes, o aumento da eficiência dos serviços prestados e o fortalecimento da confiança dos profissionais da contabilidade e da sociedade em geral no CRCAP.

Para assegurar a legalidade, a eficiência e a transparência dos atos de gestão, o CRCAP mantém as seguintes práticas de supervisão, controle e correção:



Principais canais de comunicação com a sociedade

Carta de Serviços ao Usuário

Documento que informa ao usuário, de forma clara e precisa, sobre os serviços prestados pelo CRCAP, as formas de acesso a esses serviços e seus compromissos e padrões de qualidade de atendimento ao público.



40.000
Visualizações em
2024

131,5 visualizações
diárias em média em
2024

A Ouvidoria do CRCAP é um canal de comunicação que atende ao cidadão, tendo como objetivo receber sugestões, elogios, solicitações, reclamações, denúncias e sugestões de simplificação (Simplifique!), referentes aos diversos serviços prestados pelo Sistema CFC/CRCs.



12
Manifestações
registradas



50%
de avaliações
positivas



12 dias
de tempo médio
de resposta



Outros
como assunto mais
frequente (76,92%)

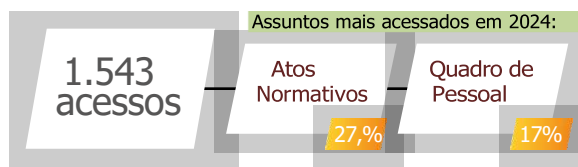
Tipos de manifestação



OBS: Em 2024, não houve manifestações de denúncia e no Simplifique!, e as manifestações de denúncia anônima e elogio foram inferiores a 0,5%.

Portal da Transparência e Prestação de Contas

Plataforma on-line que disponibiliza informações sobre os atos de gestão praticados pelo Sistema CFC/CRCs, voltada para a classe contábil e a sociedade brasileira. Essa ferramenta promove a transparência e o controle social, incentivando os cidadãos a acompanharem como os recursos dos Conselhos de Contabilidade estão sendo utilizados.

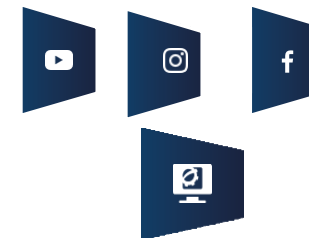


Sistema Eletrônico do Serviço de Informações ao Cidadão (e-SIC)

Plataforma digital que possibilita a todo cidadão, em qualquer lugar e momento, realizar pedidos de acesso à informação de maneira simples e ágil.



Comunicação Institucional



Pesquisas de satisfação

O CRCAP aplica pesquisas de satisfação com o objetivo de avaliar o grau de contentamento dos profissionais da contabilidade em relação aos serviços oferecidos pela entidade. O documento também avalia a percepção da sociedade no que se refere aos trabalhos realizados pelos profissionais da contabilidade. Essa prática proporciona identificar os pontos fortes e as oportunidades de melhoria na prestação de serviços, visando ao aprimoramento contínuo das atividades. Além disso, busca alinhar as expectativas das partes interessadas às ações desenvolvidas pelo Conselho.

Indicador: Índice de Avaliação da Profissão Contábil Perante a Sociedade			
Exercício	Meta	Resultado	Desempenho
2023	70%	67,10	Meta Atingida ✓
2024	70%	74,24%	

Desempenho

Para implementar o Planejamento Estratégico, o CRCAP organiza as suas atividades de forma a potencializar a geração de resultados, que são mensurados regularmente e comparados com as metas estabelecidas. Esse processo visa identificar, de maneira ágil, eventuais desvios e corrigi-los tempestivamente, de maneira a subsidiar a alta administração com informações importantes para a tomada de decisões.

Nesse contexto, os objetivos estratégicos, os indicadores de gestão e os projetos do Plano de Trabalho são os balizadores para as ações do CRCAP. Os indicadores de gestão também são mensurados periodicamente e acompanhados por meio do Sistema de Gestão por Indicadores – software criado pelo CFC para realizar esse controle. Os objetivos estratégicos direcionam a elaboração do Plano de Trabalho anual, o qual concretiza o nível operacional do planejamento. Com a execução do Plano de Trabalho, há a transformação da estratégia em ação, ordenando os recursos disponíveis e estabelecendo os planos de ação para a execução das atividades e dos projetos previstos.

Os resultados de todos os indicadores mensurados pelo CFC e a execução das metas previstas no Plano de Trabalho ficam disponíveis no Portal da Transparência da CRCAP; e a Prestação de Contas, no módulo “Programas, Projetos, Metas e Resultados”.

A seguir, para cada área finalística do CRCAP – Fiscalização, Registro, Educação Continuada e Normatização –, são O desempenho do indicador reflete o comprometimento do Sistema CFC/CRCs com a ampliação e a efetividade das ações de fiscalização, sendo possível destacar os seguintes resultados:

A Fiscalização desempenha um papel fundamental na proteção da sociedade, por meio de ações preventivas e ostensivas que garantem o exercício ético e técnico da profissão contábil. Sob a responsabilidade da Vice-Presidência de Fiscalização, Ética e Disciplina, são realizadas atividades de inspeção, acompanhamento, monitoramento, avaliação, orientação e treinamento dos fiscais e da área de fiscalização em todo o território nacional. Isso assegura a conformidade com os preceitos legais e éticos que regem a profissão.

Indicadores

Índice de realização de fiscalizações

O desempenho do indicador reflete o comprometimento do Sistema CFC/CRCs com a ampliação e a efetividade das ações de fiscalização, sendo possível destacar os seguintes resultados no CRCAP:

- Fiscalizações realizadas: foram realizadas 47 fiscalizações proativas, decorrentes de plano de fiscalização.
- Denúncias: o total de 9 denúncias foi recebido em 2024, somando-se ao estoque inicial de 10.
- Autos de Infração e notificações: emitiram-se 24 Autos de Infração e 8 Notificações.
- Processos de responsabilização: ao todo, foram julgados em 1ª instância 6 processos, dos quais 5 resultaram em penalidades, 5 multas.

O aumento no índice de fiscalizações reforça a atuação preventiva e corretiva do Sistema CFC/CRCs. Tal postura promove maior controle sobre a atuação profissional e assegura a conformidade às normas de contabilidade. O cumprimento rigoroso dessas fiscalizações gera mais transparência e segurança à sociedade, protege os interesses públicos e fortalece a confiança nas práticas contábeis no Brasil.

Além disso, a eficiência dos processos e a aplicação de penalidades justas contribuem para o fortalecimento do ambiente regulatório da Contabilidade, combatendo eficazmente o exercício ilegal da profissão e garantindo maior respeito às normativas que regem o setor contábil.

A de Fiscalização do Conselho Regional de Contabilidade do Amapá-CRCAP enfrentou diversos desafios para atingir as metas estabelecidas no Sistema de Gestão de Indicadores (SGI) para o exercício de 2024. Apesar dos esforços para garantir o cumprimento das diretrizes e a melhoria da regularização profissional, alguns fatores têm dificultado a execução plena das atividades planejadas.

Um dos principais entraves é o tempo necessário para a tramitação dos processos. Desde a abertura até a conclusão, os procedimentos de fiscalização demandam etapas que envolvem notificação, prazos para defesa, análise documental e possíveis sanções. Esse fluxo burocrático é essencial para garantir a legalidade e transparência das ações do setor, mas impacta diretamente no cumprimento das metas em curtos períodos.

Além disso, a rotatividade de fiscais tem sido um obstáculo significativo. Muitos profissionais que ingressaram no setor acabaram deixando o CRCAP ao serem aprovados em concursos de outras instituições que oferecem melhores condições salariais. Essa alta taxa de substituição prejudica a continuidade dos trabalhos, exigindo constantes capacitações para os novos servidores e impactando a produtividade do setor.

Indicador: Índice de processos de fiscalização julgados dentro do prazo – fase de recurso			
Exercício	Meta	Resultado	Desempenho
2023	70%	0%	Meta não Atingida ×
2024	70%	0%	

Registro

A Câmara de Registro é responsável por **analisar e aprovar os pedidos de registro profissional** de contadores e técnicos em contabilidade. Para obter o registro, o interessado deve apresentar documentos comprobatórios, como diploma de conclusão do curso, certidões e outros requisitos exigidos pela legislação vigente. O registro é essencial para que o profissional possa atuar legalmente na área contábil.

Baixa e Cancelamento de Registro por Solicitação

O profissional ou a organização contábil pode solicitar a **baixa ou o cancelamento do registro** quando decide interromper suas atividades. Esse processo pode ocorrer por diferentes motivos, como aposentadoria, mudança de carreira ou encerramento das atividades de um escritório contábil. A Câmara de Registro avalia cada solicitação, garantindo que os trâmites sejam realizados conforme as normas do Conselho Federal de Contabilidade (CFC).

Transferência de Registro

Quando um profissional registrado no CRCAP decide atuar em outro estado, ele pode solicitar a **transferência de seu registro para outro Conselho Regional de Contabilidade (CRC)**. A Câmara de Registro analisa a solicitação e encaminha os documentos ao CRC de destino, garantindo que o profissional continue regularizado e apto a exercer a contabilidade na nova jurisdição.

Reabilitação de Registro

Caso um profissional tenha tido seu registro baixado ou cancelado, mas deseje retornar à atividade contábil, ele pode solicitar a **reabilitação do registro**. A Câmara de Registro verifica se o solicitante atende a todas as exigências legais e se há alguma pendência que impeça o retorno ao exercício da profissão. Esse procedimento é importante para assegurar que apenas profissionais qualificados possam voltar a atuar no mercado.

Fiscalização do Cumprimento das Normas Relativas ao Registro

A Câmara de Registro também colabora com a fiscalização para garantir que **somente profissionais devidamente registrados exerçam a profissão contábil**. Isso inclui o monitoramento de empresas e escritórios de contabilidade, bem como a verificação de possíveis irregularidades, como o exercício ilegal da profissão. A atuação nesse sentido contribui para a valorização da classe contábil e para a proteção da sociedade contra práticas inadequadas.

Importância da Câmara de Registro

A Câmara de Registro desempenha um papel fundamental na **regulamentação e organização da profissão contábil no Amapá**, assegurando que os profissionais e empresas contábeis cumpram as normas estabelecidas. Ao garantir a regularização, a Câmara promove a **qualidade, a ética e a segurança** na prestação de serviços contábeis, beneficiando tanto os profissionais da área quanto a sociedade em geral.



Indicadores

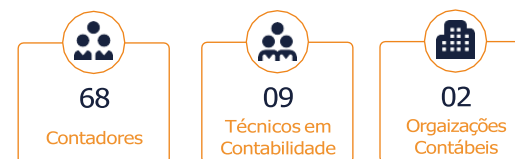
Indicador: Índice de crescimento de registros profissionais e de organizações contábeis ativas			
Exercício	Meta	Resultado	Desempenho
2023	1%	0,92%	Meta Atingida
2024	1%	2,68%	✓

O índice de crescimento de registros é uma métrica continuamente avaliada pela Vice-Presidência de Registro do CRCAP. Essa avaliação tem como objetivo mensurar a eficácia das estratégias implementadas pelo Sistema CFC/CRCs para fomentar o crescimento no número de registros. Fatores econômicos, sociais, regulatórios e tecnológicos são considerados na análise dessa evolução. Em 2024, os CRCs avaliaram cadastros identificando profissionais falecidos e inativando os registros nestas condições, o que também influenciou no resultado do indicador.

De qualquer forma, diversas ações têm sido realizadas para impulsionar o crescimento da classe contábil, tais como:

- Campanhas de orientação sobre a importância do registro profissional para o exercício de atividades contábeis;
- Campanhas que ressaltam a relevância da profissão contábil para a sustentabilidade do país;
- Avaliação do Cadastro Nacional de Atividades Econômicas (CNAE) das empresas que desenvolvem atividades contábeis.
- Parcerias com Instituições de Ensino Superior (IES).
- Investimento em eventos de educação continuada.
- Atualização cadastral por meio de ferramenta disponibilizada pelo Serviço Federal de Processamento de Dados (Serpro), oriunda do convênio firmado com a Receita Federal do Brasil (RFB).

Novos registros em 2024:



Indicador: Índice de processos de registros julgados dentro do prazo

Exercício	Meta	Resultado	Desempenho
2023	90%	95,74%	Meta Atingida
2024	90%	95,45%	

Perfil dos Profissionais Registrados no CRCAP

O Conselho Regional de Contabilidade do Amapá (CRCAP) tem como missão promover a valorização, regulação e fiscalização do exercício da profissão contábil no Estado. Em 2024, com um compromisso renovado em garantir a transparência e a eficiência em suas ações, o CRCAP apresenta neste Relato Integrado um panorama atualizado sobre o perfil de seus profissionais registrados.

Perfil Quantitativo e Diversidade de Gênero

Até dezembro de 2024, o CRCAP contabilizou um total de 1.745 profissionais registrados, refletindo o crescimento e a diversidade da classe contábil no Amapá. Destes, 982 são homens, correspondendo a 56,28% do total, enquanto 763 são mulheres, representando 43,72%. Esses números destacam o aumento significativo da participação feminina na profissão, reforçando o compromisso do CRCAP com a inclusão e a equidade de gênero.

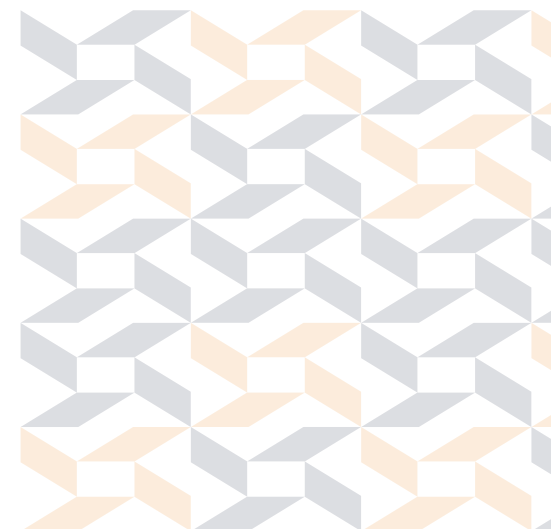
Fortalecimento e Desenvolvimento Profissional

O CRCAP tem atuado de forma intensa para apoiar o desenvolvimento dos profissionais registrados, oferecendo programas de educação continuada, eventos de capacitação e incentivos para a atualização constante. Em 2024, foram realizados diversos eventos voltados à melhoria das competências técnicas e à disseminação de boas práticas contábeis.

Desafios e Perspectivas

Apesar dos avanços, o CRCAP reconhece os desafios enfrentados pela classe contábil, incluindo a necessidade de adaptação às novas tecnologias e às mudanças nas regulamentações. Nesse sentido, o Conselho tem intensificado a fiscalização e o suporte aos profissionais para garantir a qualidade dos serviços prestados à sociedade.

O Relato Integrado 2024 reafirma o compromisso do CRCAP em promover um ambiente profissional inclusivo, ético e em constante evolução. O aumento no número de registros e a significativa representação feminina demonstram o dinamismo e a relevância da profissão contábil no Amapá. Com base nos resultados alcançados, o CRCAP segue confiante na sua missão de fortalecer e valorizar os profissionais que contribuem diariamente para o desenvolvimento socioeconômico do Estado.



Registros ativos



Registros ativos por gênero





Projeto CRCAP Jovem

Em 2024, o Conselho Regional de Contabilidade do Amapá (CRCAP), por meio do CRC Jovem, promoveu e participou de diversas iniciativas visando o desenvolvimento e a integração dos jovens profissionais e estudantes de contabilidade no estado. A seguir, destacam-se os principais eventos, temas abordados e ações realizadas:

- **Exame de Suficiência:** Em 24 de novembro de 2024, foram aplicadas duas edições do Exame de Suficiência do ano. Em Macapá, as provas ocorreram no Colégio Amapaense. Representantes do CRCAP, incluindo o presidente Moisés Campos, VP da Câmara de Registro e demais da equipe, além de membros do CRC Jovem bem como vice-presidentes, conselheiros e Diretora Executiva estiveram presentes para recepcionar e incentivar os candidatos, reforçando o compromisso com a formação de novos profissionais.
- **Ação IRPF:** O CRC Jovem, em parceria com outras instituições, promoveu a "Ação IRPF", oferecendo atendimento gratuito à população amapaense para auxiliar na declaração do Imposto de Renda Pessoa Física. Os atendimentos ocorreram das 19h às 21h30, demonstrando o compromisso social e a responsabilidade fiscal da entidade.
- **Parcerias Institucionais:** Em 10 de abril de 2024, foi realizada uma reunião entre o CRCAP, CRCAP Jovem, Receita Federal e o Núcleo de Apoio Contábil e Fiscal (NAF). O encontro teve como objetivo fortalecer a parceria entre as instituições para oferecer serviços contábeis e fiscais gratuitos à comunidade, além de promover a integração entre estudantes e profissionais.

Essas iniciativas refletem o empenho do CRC Jovem e do CRCAP em promover a capacitação, integração e responsabilidade social dos profissionais de contabilidade no Amapá.

Domicílio Eletrônico

É o portal de serviços por meio do qual são disponibilizadas as comunicações eletrônicas dos CRCs e do CFC com profissionais e organizações contábeis registradas, bem como pessoas físicas e jurídicas credenciadas, dispensando-se publicação em Diário Oficial, ou comunicações por meio físico.

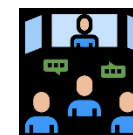
Essa medida visa modernizar e simplificar os processos de comunicação entre os órgãos reguladores e os profissionais da contabilidade, além de oferecer benefícios financeiros significativos para aqueles que aderirem ao sistema. O CFC e CRCs estão em processo contínuo de campanha para aumentar o número de adesões e fomentar o uso da ferramenta.



Educação Continuada

A Vice-Presidência de Desenvolvimento Profissional é uma área finalística do CRCAP, que possui como atribuição a promoção do desenvolvimento da educação continuada, a coordenação do Programa de Educação Profissional Continuada (PEPC) e o fomento ao desenvolvimento do ensino superior de Ciências Contábeis. A finalidade é garantir a atualização dos profissionais da contabilidade com as normas, tendências e avanços da profissão. Seu trabalho não apenas fortalece a qualidade da profissão, mas também contribui para a credibilidade e a ética na atuação contábil.

Indicadores



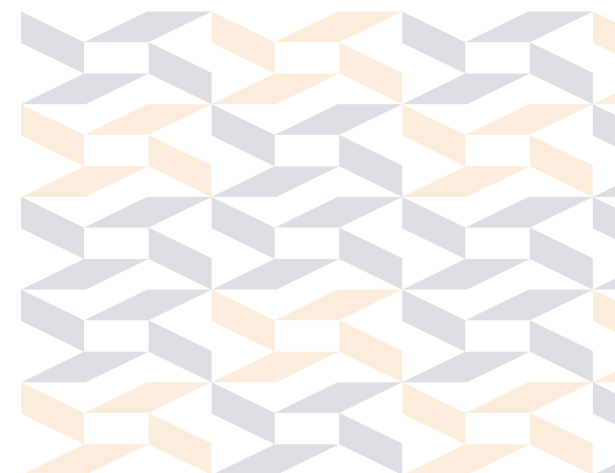
Eventos, cursos e
14 palestras realizados
(presenciais e on-line)



Certificações Profissionais:

- Educação Profissional Continuada capacitou 388 profissionais ativos no exercício de 2024
- Quanto às capacitadoras, não tivemos profissionais aprovados no Exame de Qualificação Técnica (CNAE), Auditores e Peritos Contábeis (CNPIC)

O escopo da educação continuada é propiciar o desenvolvimento de novas competências e habilidades, na busca da qualificação e do aprimoramento do conhecimento dos profissionais da contabilidade. Além disso, tem o objetivo de fortalecer a confiança pública na profissão contábil, contribuindo para a proteção da sociedade.



Indicador: Avaliação dos eventos – cursos, seminários, congressos, encontros, etc

Exercício	Meta	Resultado	Desempenho
2023	80%	95,40%	Meta Atingida ✓
2024	80%	97,14%	

O índice elevado de satisfação sugere que os eventos do CRCAP estão alinhados com as expectativas e as necessidades dos profissionais da área. Isso pode ser visto como um reflexo da qualidade dos temas abordados, da competência dos palestrantes, da logística eficiente e da organização geral dos eventos. A busca por atualização constante e a promoção de conteúdos relevantes são fatores essenciais em uma profissão que lida com normas e regulamentações em constante mudança, como é o caso da Contabilidade.

O cumprimento do PEPC é obrigatório para os contadores registrados no Cadastro Nacional de Auditores Independentes (CNAI), no Cadastro Nacional de Peritos Contábeis (CNPC) e em outras categorias previstas na NBC PG 12 (R4).

Prestação de contas recepcionadas via Sistema Web EPC

CRC	Concluídos	Iniciados	Em análise	Total
CRCAP	1	107	1	109

Principais projetos e ações



Relacionamento Institucional com Entidades Nacionais

Em 2024, o Conselho Regional de Contabilidade do Amapá (CRCAP) estabeleceu diversos convênios e parcerias com instituições públicas e privadas, visando fortalecer a profissão contábil e promover o desenvolvimento socioeconômico no estado. Dentre os principais parceiros e objetivos, destacam-se:

- Serviço Brasileiro de Apoio às Micro e Pequenas Empresas (SEBRAE/AP):** O CRCAP assinou um Termo de Cooperação Técnica com o SEBRAE/AP, objetivando oferecer suporte e capacitação aos profissionais da contabilidade, além de fomentar o empreendedorismo e fortalecer os pequenos negócios na região. Além disso, o SEBRAE Amapá, proporcionou aos empresários contábeis locais, melhores condições para participarem do maior evento de contabilidade do país, o 21º Congresso Brasileiro de Contabilidade, realizado em Balneário Camboriú/SC. Esse convênio com o SEBRAE Amapá nos trouxe a satisfação de ser o segundo regional (proporcionalmente falando), que mais levou empresários contábeis para participar do evento.
- Serviço Social da Indústria (SESI/AP):** Foi firmado convênio entre o CRCAP e o SESI/AP, visando promover ações conjuntas em benefício dos profissionais da contabilidade e da comunidade industrial local, além de benefícios para a classe contábil com descontos especiais em todos os serviços ofertados pela entidade.
- Faculdades Locais:** O CRCAP intensificou sua integração com instituições de ensino superior, participando de cerimônias de colação de grau e promovendo a aproximação entre o conselho e os novos profissionais contábeis formados no estado. Essa iniciativa visa facilitar a inserção dos recém-formados no mercado de trabalho e promover a atualização contínua dos conhecimentos na área contábil.
- EXTRAMED:** A parceria com a EXTRAMED, oferta valores especiais para adesão de planos de saúde para a classe contábil.

Essas parcerias refletem o compromisso do CRCAP em promover a valorização da classe contábil, incentivar o desenvolvimento profissional contínuo e contribuir para o fortalecimento econômico e social também do estado do Amapá.

A Educação Profissional Continuada é essencial para que os profissionais da contabilidade mantenham-se atualizados com as constantes mudanças normativas e aprimorem suas competências técnicas e éticas. O Conselho Regional de Contabilidade do Amapá (CRCAP) desempenha um papel fundamental ao promover programas de capacitação que visam não apenas o cumprimento das normas vigentes, mas também a excelência na prestação de serviços contábeis.

Além disso, o CRCAP busca firmar convênios com entidades públicas e privadas para ampliar as oportunidades de desenvolvimento profissional para a classe contábil amapaense. Essas parcerias podem resultar em cursos, treinamentos e eventos que beneficiam diretamente os profissionais registrados. Por exemplo, o CRCAP celebrou convênio com o SESI/DR-AP, visando oferecer benefícios adicionais aos contadores da região.

A participação ativa em iniciativas como a Campanha "Leão Amigo da Criança, do Adolescente e do Idoso", promovida pelo Ministério Público do Amapá, demonstra o compromisso do CRCAP com a responsabilidade social e a integração da classe contábil em ações comunitárias relevantes.

Portanto, a Educação Continuada e os convênios estabelecidos pelo CRCAP são pilares fundamentais para o fortalecimento e valorização dos profissionais de contabilidade no Amapá, assegurando que estejam preparados para enfrentar os desafios da profissão e contribuir significativamente para o desenvolvimento econômico e social do estado.

Resultado das atividades de gestão

Gestão Orçamentária e Financeira

Evolução da Execução Orçamentária

De acordo com a alínea "a" do item 4.2.4.4.3 do Manual de Contabilidade do Sistema CFC/CRCs, entende-se por receitas correntes:

"(...) as oriundas de contribuições dos contabilistas e organizações contábeis, receitas patrimoniais, receitas de serviços e outras de natureza semelhante, bem como as transferências recebidas para atender às despesas de custeio."

No contexto do CRCAP, são receitas correntes:

Receitas de Contribuições: representam 100% (cem por cento) da receita bruta, excetuados legados, doações, subvenções, receitas patrimoniais, restituições e outras, quando justificadas.

Exploração de Bens e Serviços: é oriunda da emissão de carteiras de registro profissional e da realização dos Exames de Qualificação Técnica e de Suficiência.

Receitas Financeiras: constituídas por rendimentos decorrentes de aplicações financeiras.

Outras Receitas Correntes: são decorrentes de indenizações, restituições e receitas não identificadas.

REALIZADA	2024	2023	2022
Receitas Correntes	-	-	-
Contribuições	515.152,55	665.799,92	564.441,55
Exploração de bens e serviços	3.077,58	45.927,84	6.486,74
Financeiras	77.293,85	150.160,48	126.624,23
Outras receitas correntes	4.487,05	9.568,48	5.033,58

As Receitas de Capital são caracterizadas pela realização de bens e direitos em espécie e pelo recebimento de recursos para investimentos. De acordo com a alínea "b" do item 4.2.4.4.3 do Manual de Contabilidade do Sistema CFC/CRCs, entende-se por receitas de capital:

"(...) aquelas provenientes da alienação de bens, das operações de créditos autorizadas em decorrência das transferências recebidas para atender às despesas de capital e da amortização de empréstimos."

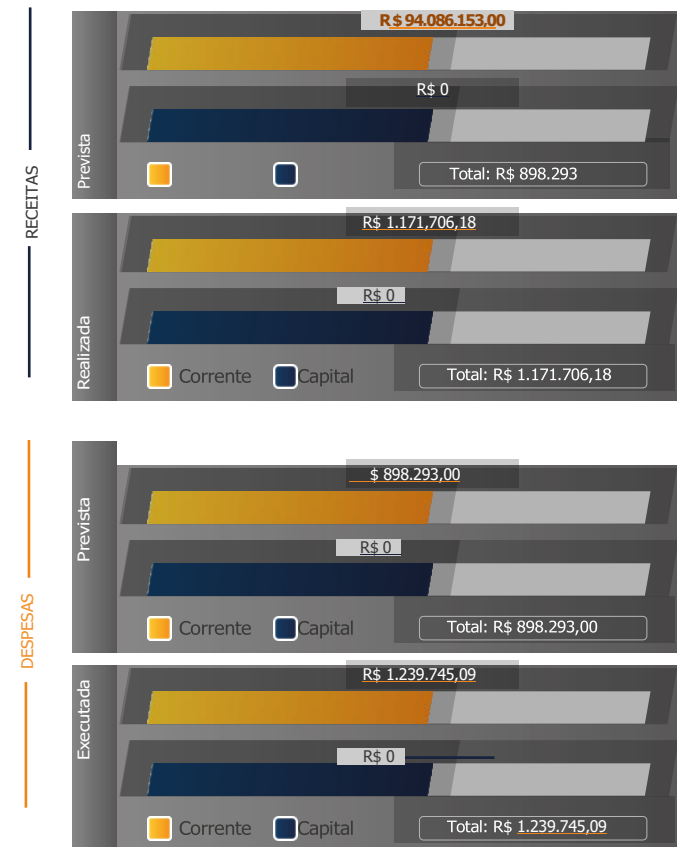
REALIZADA	2024	2023	2022
Receitas de Capital	266.000,00		34.340,38
Outras receitas correntes	266.000,00		34.340,38



A realização da receita financeira, que alcançou apenas 80% do valor previsto para o exercício, reflete os impactos negativos da queda das taxas de rentabilidade dos fundos de investimento.

REALIZADA	2024	2023	2022
Resultado Patrimonial	120.915,00	175.840,00	142.305,00
Superávit Financeiro	345.963,00	401.631,00	509.790,00
Disponibilidades em Conta	406.456,00	450.728,00	507.404,00

Em 2024, o Planejamento Orçamentário inicial do CRCAP foi de R\$ 298.293,00, aprovado pela Resolução CRCAP n.º 288/2024. Durante o exercício, acréscimos ao orçamento foram aprovados por meio do superávit financeiro.



Execução orçamentária

O planejamento orçamentário do CRCAP é um instrumento estratégico que define os objetivos, metas e ações necessários para o cumprimento das atividades essenciais da entidade: fiscalização, registro, educação continuada e investimentos em infraestrutura física e tecnológica, entre outros. A Proposta Orçamentária é elaborada em consonância com o Planejamento Estratégico do Sistema CFC/CRCs, garantindo alinhamento às boas práticas de governança e conformidade com as normas legais de gestão orçamentária e financeira. Possibilita uma gestão eficiente, transparente e voltada para o fortalecimento da profissão contábil no Brasil.

O total das despesas executadas encerrou o período com um aumento de 9,36% em relação a 2023, justificado pelos investimentos em tecnologia, apoio na realização dos eventos.

Em 2024, 56,80% das despesas correntes foram destinadas para despesas de pessoal, abrangendo gastos com programa de alienação ao trabalhador, plano de saúde, plano odontológico, auxílio educação, provisões de férias e encargos patronais.

No grupo "Uso de bens e serviços" foram registrados serviços prestados para atender às atividades do CRCAP, no valor total de R\$ 341.985,27. As aquisições de materiais de consumo para o almoxarifado e para as atividades finalísticas das Unidades Organizacionais também estão consideradas neste grupo de despesa.

Despesas por grupo e elemento

GRUPO DE RECEITA	2023		2024	
	Previsto	Realizado	Previsto	Realizado
RECEITAS CORRENTES				
Contribuições	64.779.400,00	665.799,92	665.501,00	693.112,94
Exploração de bens e serviços	8.286,00	45.927,84	17.382,00	4.345,84
Financeiras	108.345,00	150.160,98	115.6414,00	149.708,14
Outras receitas correntes	5.355,00	9.568,48	6.473,00	6.958,00
RECEITAS DE CAPITAL	30.000,00	0	30.000,00	291.000,00
Amortização de empréstimos concedidos	0	0	0	0
Transferências de capital	0	0	0	291.000,00
Outras receitas de capital	30.000,00	0	30.000,00	0
TOTAL DAS RECEITAS	861.292,00	871.457,22	835.020,00	1.148.125,82



Pessoal e encargos: R\$ 2.021.824,09



Uso de Bens e Serviços: R\$:827.148,33



Tributárias e Contributivas: R\$456.012,03



Demais Despesas Correntes: R\$ 17.335,10

TIPO DE DESPESA

2024

R\$ 1.239.743,09
Valor da despesa

2023

R\$ 827.148,33
Valor da despesa

2022

R\$ 456.012,03
Valor da despesa

Gestão de Custos

O Planejamento Orçamentário do CRCAP é desenvolvido com a distribuição de recursos em programas, projetos e atividades, a serem executados no exercício, fundamentando-se em uma análise detalhada dos dados para a estimativa de receitas e definição das despesas. Esse processo visa aprimorar continuamente o desempenho orçamentário, financeiro e econômico, proporcionando um controle mais eficiente da gestão.

Conformidade legal

- ☐ Artigo 50, §3º da Lei Complementar 101/2000;
- ☐ Resolução CFC n.º 1.161/2009 que aprovou o Manual de Contabilidade do Sistema CFC/CRCs;
- ☐ Resolução CFC n.º 1.543, de 2018, que aprovou o Planejamento Estratégico do Sistema CFC/CRCs;
- ☐ Manual do Plano de Trabalho.

Para acompanhar e controlar a execução orçamentária, o CRCAP utiliza o Plano de Trabalho como uma ferramenta orientadora, garantindo o cumprimento da missão e o alcance dos objetivos institucionais. Esse instrumento organiza e define as principais ações a serem realizadas ao longo dos exercícios, funcionando como um guia para a programação e controle do planejamento. Dessa forma, assegura-se que a execução esteja em harmonia com os objetivos estabelecidos e em conformidade com as normas e regulamentos aplicáveis à gestão orçamentária e financeira.

Embora o CRCAP não adote uma metodologia para rateio de custos indiretos, mantém um controle rigoroso dos custos diretos.

Distribuição Orçamentária por Objetivo Estratégico:

Objetivo Estratégico	Executado (R\$)
Fortalecer o ambiente regulatório e garantir as prerrogativas profissionais.	R\$ 000000000000
Fortalecer a participação sociopolítico-institucional nas instituições públicas, privadas, sociedade civil e entidades representativas.	R\$ 000000000000
Elevar a percepção do valor da profissão contábil perante a sociedade.	R\$ 000000000000
Firmar parcerias estratégicas.	R\$ 000000000000
Atuar como fator de proteção da sociedade.	R\$ 000000000000
Promover a satisfação da classe contábil com o Sistema CFC/CRCs.	R\$ 000000000000
Garantir a sustentabilidade orçamentária e financeira do Sistema CFC/CRCs.	R\$ 199.267,79
Garantir qualidade e confiabilidade nos processos e nos procedimentos.	R\$ 000000000000
Aperfeiçoar, ampliar e difundir ações de educação continuada, registro e fiscalização como fator de proteção da sociedade.	R\$ 107.034,59
Elaborar, acompanhar e aperfeiçoar normas de interesse do Sistema CFC/CRCs, da profissão e da Ciência Contábil.	00000000000000
Inovar, integrar e otimizar a gestão do Sistema CFC/CRCs.	R\$ 000000000000
Ampliar e integrar o uso da tecnologia da informação no Sistema CFC/CRCs.	R\$ 50.505,79
Atrair e reter talentos.	R\$ 709.968,16
Influenciar a formação das competências e das habilidades do profissional, fomentar programas de educação continuada e fortalecer conhecimentos técnicos e habilidades pessoais dos conselheiros e dos funcionários do Sistema CFC/CRCs.	R\$ 96.639,22
Assegurar adequada infraestrutura e suporte logístico às necessidades do Sistema CFC/CRCs.	R\$ 342.327,54
Total	R\$ 1.505.743,09

Gestão de pessoas

A política de Gestão de Pessoas do CRCAP prioriza a valorização e o desenvolvimento contínuo de seus colaboradores, promovendo o alinhamento entre as habilidades e expectativas individuais e as metas institucionais. Além disso, dedica-se a garantir a capacitação técnica e comportamental de sua equipe, com foco especial no fortalecimento de competências interpessoais. Esse compromisso com o aprimoramento resulta na elevação da qualidade dos serviços prestados à sociedade e à classe contábil, reafirmando o compromisso da entidade com a excelência.

Conformidade Legal

A gestão de pessoas do CRCAP é conduzida com total respeito às legislações vigentes, garantindo que os direitos e deveres dos colaboradores sejam cumpridos conforme a Consolidação das Leis do Trabalho (CLT) e os normativos internos; utilizam-se como referências principais o Manual de Políticas, o Plano de Cargos e Salários e o Código de Conduta, que proporcionam a transparência e o alinhamento ético da gestão de pessoas com as melhores práticas do setor público e privado.

Força de Trabalho

Ao final de 2024, o CRCAP contava com uma equipe formada por 28 profissionais, incluindo 09 funcionários, 17 conselheiros, e 02 prestadores de serviços terceirizados, com atuações nas áreas de apoio essenciais em atividades acessórias, TI e Assessoramento Jurídico.

Além disso, 2 colaboradores estão diretamente envolvidos na fiscalização da profissão contábil, assegurando que os profissionais da área cumpram as suas responsabilidades e contribuam para a integridade das práticas contábeis no Brasil.

Colaboradores

	2024	2023
Empregados efetivos	07	06
Cargos em comissão (empregado de livre nomeação e exoneração)	02	02
Aprendizes	0	0
Estagiários	01	01
Subtotal	10	09
Terceirizados	02	01
Total	12	10

Contratações

Para assegurar a continuidade e a eficácia das operações no CRCAP, especialmente na área de Tecnologia da Informação, Temos contrato com empresa especializada para garantir em cargos comissionados, conforme as diretrizes do Plano de Cargos e Salários. Em conformidade com a legislação vigente, também foram admitidos convocamos o último aprovado no concurso realizado para ocupar a função de fiscal contador.

Ao longo de 2024, ocorreu 01 (um) desligamento voluntário, e a taxa de *turnover* ficou abaixo da meta estipulada para o período, demonstrando a eficácia das estratégias de retenção e o bom ambiente de trabalho proporcionado pela autarquia.



Nível de Escolaridade

A capacitação profissional é um dos pilares da gestão de pessoas no CRCAP. Em 2024, 100% dos colaboradores já possuíam curso superior completo, 30% eram pós-graduados. Esses números refletem o compromisso da entidade em elevar continuamente a qualificação de sua equipe, contribuindo para a prestação de serviços com mais qualidade à sociedade e à classe contábil.



0	Ensino fundamental/médio
0	Ensino superior incompleto
9	Ensino superior completo
3	Pós-graduação

Tempo de Serviço

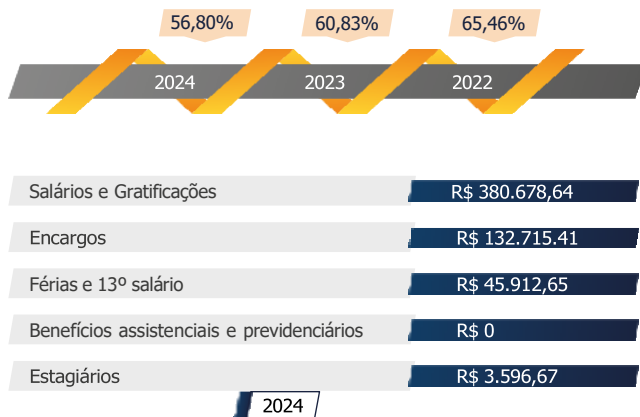
A valorização e o reconhecimento dos colaboradores, alinhados aos objetivos do Planejamento Estratégico do CRCAP, refletem o comprometimento da entidade com o seu corpo funcional, em que cerca de 50% dos funcionários têm mais de dez anos de serviço. Essa longevidade demonstra a dedicação da entidade em atrair e reter talentos, promovendo um ambiente de trabalho saudável que incentiva o amadurecimento e o crescimento profissional. A gestão de pessoas é prioridade, com investimentos em capacitações e programas de desenvolvimento contínuo, assegurando que as competências da equipe estejam alinhadas às metas institucionais e às demandas da classe contábil.



02	Acima de 21 anos
02	De 10 a 20 anos
02	De 6 a 10 anos
03	Até 5 anos

Nos últimos três anos, o índice de despesa com pessoal e encargos, em relação à receita líquida total, está acima da meta estabelecida de 50%. Esse resultado é especialmente significativo, considerando as reposições salariais e a continuidade dos benefícios assistenciais, que incluem plano de saúde e odontológico, auxílio alimentação/refeição, vale-transporte.

Evolução dos gastos com pessoal



Em 2024, o CRCAP investiu R\$ 704.268,15 em despesas com pessoal na área de Fiscalização.

Treinamento e Desenvolvimento

O CRCAP implementa o Plano Anual de Treinamentos (PAT), o Plano de Desenvolvimento de Líderes (PDL) e o Plano de Treinamento e Desenvolvimento de Proteção de Dados (PTDPD) com o objetivo de capacitar seus funcionários. Assim, aprimora a execução de atividades e promove o conhecimento por meio de cursos e treinamentos. Esses eventos são organizados em cinco linhas de atuação:



Institucional: sensibilização sobre o Planejamento Estratégico e as Políticas de Gestão do CRCAP.



Transversal: temas relevantes para todos os colaboradores, independentemente de sua área.



Liderança: capacitação para gestores na condução de processos e pessoas.



Técnica: desenvolvimento de competências específicas relacionadas ao trabalho.



Comportamental: promoção de uma postura profissional alinhada à cultura organizacional.

Em 2024, o CRCAP intensificou seus investimentos em capital humano, ultrapassando a meta de desenvolvimento em 8,89% prevista no índice 36 (capacitação de empregados). Os treinamentos realizados incluíram temas essenciais, como Segurança da Informação, Segurança no Trabalho, Governança, Indicadores de Desempenho, Cultura Organizacional, Integridade, Gestão de Conflitos, Gestão de Pessoas e procedimentos relacionados à Lei de Licitações.



Investimento Total
R\$ 0 (custo zero)



Colaboradores Capacitados
09



Horas de treinamento
238

Pesquisa de Satisfação dos Colaboradores

Em 2024, um total de 08 colaboradores do CRCAP participou, de forma voluntária e anônima, da pesquisa de satisfação, representando 99% do total. Essa iniciativa permitiu que os colaboradores expressassem as suas opiniões sobre a infraestrutura e as ações do Conselho voltadas ao bem-estar do corpo funcional. Os resultados obtidos são fundamentais para orientar o CRCAP na implementação de ações de melhoria, especialmente em relação aos indicadores que apresentaram desempenho insatisfatório.

Grau de satisfação

Indicador: Grau de Satisfação de Funcionários e relação à infraestrutura e às ações desenvolvidas pelo Conselho Regional de Contabilidade do Amapá em prol do corpo funcional.

Exercício	Meta	Resultado	Desempenho
2023	80%	64%	Meta Atingida ✓
2024	70%	78,95%	

Mais uma vez, os resultados foram positivos, superando a meta estabelecida pelo Sistema de Gestão de Indicadores, que é de 70%. A pesquisa revelou que 78,95% dos colaboradores estão satisfeitos com a infraestrutura e com as iniciativas implementadas pelo CRCAP. Esse *feedback* positivo reflete o comprometimento da instituição em criar um ambiente de trabalho que valoriza e atende às necessidades de seus funcionários. Isso reforça a importância das ações voltadas para a melhoria contínua e a satisfação do corpo funcional.

Principais desafios e ações futuras

- ☐ Realização do concurso público
- ☐ Manutenção da força de trabalho motivada/qualificada.
- ☐ Intensificação do gerenciamento do Plano Anual de Treinamento
- ☐ Continuidade no aprimoramento das ações e processos relacionados ao trabalho, com adoção de um sistema integrado de gestão de pessoas.
- ☐ Implementação de programas de bem-estar que promovam a saúde mental e o equilíbrio emocional dos colaboradores

Gestão de licitações e contratos

Conformidade legal

O Conselho Regional de Contabilidade do Amapá (CRCAP) reafirma o seu compromisso com a implementação das diretrizes estabelecidas pela Lei n.º 14.133, de 2021, e demais normativos pertinentes. Dessa forma, promove uma gestão pública que se destaca pela transparência, eficiência e conformidade com as melhores práticas. As iniciativas adotadas evidenciam a busca contínua pela melhoria e a excelência na administração pública. Tal conduta assegura que as contratações sejam realizadas de forma justa, transparente e vantajosa tanto para o CRCAP quanto para a classe contábil.

Plano de Contratações Anual

Para orientar as suas aquisições de forma estratégica e responsável, o CRCAP implementa o Plano de Contratações Anual, que abrange a aquisição de bens, a contratação de serviços, soluções em tecnologia da informação e execução de reformas. Esse plano reflete o compromisso da autarquia com o cumprimento legal e a transparência, assegurando que todos os processos estejam alinhados com as melhores práticas de gestão pública e integrem o Planejamento Estratégico e orçamentário das unidades organizacionais. O Plano de Contratações Anual de 2024 foi elaborado considerando as diretrizes regulatórias pertinentes, as recomendações de órgãos de controle e o planejamento das ações da entidade, sempre em respeito aos recursos disponíveis no Plano de Trabalho deste ano, o que reforça a responsabilidade e a eficácia nas aquisições realizadas.



42 Contratações previstas
no Plano de Contratações Anual



05 reuniões de
acompanhamento



91% de execução do
no Plano de Contratações Anual



Contratações concluídas
38



Processos de contratações
em tramitação
4

Transparência, publicidade e celeridade

O CRCAP proporciona a transparência e a celeridade em todos os processos licitatórios ao utilizar meios eletrônicos acessíveis pelo Portal de Compras do Governo Federal. Essa prática está alinhada aos princípios constitucionais de eficiência, economia e transparência, com a garantia de um processo ágil e acessível a todos os interessados.

Modalidade	QTD	Valor
Pregão eletrônico	0	-
Contratações diretas	0	-
Dispensa	14	R\$ 205.374,32
Inexigibilidade	5	R\$ 80.455,36
Total	19	R\$ 285.829,68

Em termos quantitativos, as contratações diretas, realizadas por dispensa ou inexigibilidade, destacam-se como as principais modalidades utilizadas pelo CRCAP. Essa predominância reflete a estratégia do CRCAP em priorizar eventos de capacitação, o que propicia a formação contínua e o desenvolvimento profissional dos colaboradores.

CONTRATAÇÕES DIRETAS	Dispensa de Licitação (art. 75 da Lei n.º 14.133, de 2021)
	INCISO II 14 contratações em razão do valor.
	DEMAIS INCISOS 4 contratações, com destaque para contratação de serviço de formação de jovem/menor aprendiz, no valor de R\$ 25.861,44.
	Inexigibilidade (art. 74 da Lei n.º 14.133, de 2021) 05 contratações, totalizando um valor de R\$ 80.455,36

Em 2024, os principais investimentos do CRCAP, por meio de Dispensa, foram direcionados às contratações instrutores para ministrar cursos e palestras através da Educação Continuada.

Controle e Prevenção de Falhas e Irregularidades

Na gestão dos processos, o CRCAP emprega uma série de mecanismos rigorosos de controle e prevenção de falhas e irregularidades, incluindo checklists, fluxogramas de processos e planilhas de controle. Além disso, é implementado um sistema de tripla câmara de controle, envolvendo o Departamento de Licitações, Controle Interno e Assessoria Jurídica, o que assegura a integridade e a conformidade em todas as etapas.

Os procedimentos de contratação estão claramente estabelecidos, e a atuação das unidades responsáveis é exercida de forma autônoma, subordinada à área de gestão de licitações e contratos. Esse modelo promove uma administração eficiente e transparente, fortalecendo a confiança nas práticas adotadas pelo CRCAP.

O Conselho Regional de Contabilidade do Amapá - CRCAP reafirmou seu compromisso com a ética e a transparência ao longo do ano de 2024, garantindo a total lisura em seus processos de contratação, conforme preconiza a **Lei nº 14.133/2021**, que institui o novo Marco Legal de Licitações e Contratos no Brasil. Todos os procedimentos realizados pelo Conselho foram conduzidos com rigorosa observância aos princípios da legalidade, publicidade, impessoalidade, moralidade, eficiência e competitividade, assegurando igualdade de condições a todos os participantes e a melhor utilização dos recursos públicos.

Essa postura do CRCAP reflete o compromisso institucional com a gestão responsável dos recursos, contribuindo não apenas para o fortalecimento da imagem do Conselho perante a classe contábil e a sociedade, mas também para a construção de uma cultura de integridade e eficiência no setor público. A conformidade com a **Lei nº 14.133/2021** permanece como uma diretriz fundamental para garantir que o interesse público seja sempre o norte dos processos administrativos do Conselho.

Gestão Patrimonial e de Infraestrutura

Conformidade Legal

Em 2024, o CFC publicou a Resolução CFC n.º 1.730, de 2024, que aprova o Manual de Gestão Patrimonial e formaliza os procedimentos internos relacionados ao tema. O normativo está alinhado à Lei n.º 4.320, de 1964, à Instrução Normativa Sedap n.º 205, de 1988, à Lei n.º 14.133, de 2021, ao Manual de Contabilidade Aplicada ao Setor Público (MCASP), às Normas Brasileiras de Contabilidade aplicáveis e normas correlatas. O CRCAP adotou como parâmetro este documento.

Com o objetivo de otimizar a Política de Segurança Física e do Ambiente, foi publicada a Resolução CFC n.º 1.740/2024, que altera a Resolução CFC n.º 1.665, de 2022. No que se refere ao desfazimento de bens inservíveis, o CRCAP se alinhou à Política Nacional de Desfazimento e Recondicionamento de Equipamentos Eletroeletrônicos, conforme a Lei n.º 14.479, de 2022, e ao Plano de Logística Sustentável (PLS).

Principais Custos com Serviços Prediais

Limpeza, telefonia, recepção, copa e jardinagem	R\$ 5.071,66
Serviços de energia elétrica e água e esgoto	R\$ 39.321,19
Outros gastos	R\$ 2.366,00
Total	R\$ 46.758,85

Desfazimento de Ativos

Em conformidade com o Manual de Gestão Patrimonial, o Plano de Logística Sustentável (PLS) e os requisitos da Lei n.º 14.479, de 2022, o CRCAP fez o descarte dos bens inservíveis, não tendo mais valor de mercado, uma vez que não funcionavam mais. Foi solicitado retirada e descarte dos equipamentos para a Prefeitura Municipal de Macapá que nos disponibilizou estrutura física para a realização. A ação integra as diretrizes de sustentabilidade e visa à destinação adequada de bens obsoletos.

Para o CRCAP, descarte resultou em uma melhor gestão patrimonial, reduzindo custos relacionados à armazenagem e manutenção de bens inutilizados.

O descarte de bens inservíveis no Conselho Regional de Contabilidade do Amapá (CRCAP) trouxe uma série de benefícios que vão além do impacto positivo no meio ambiente. Ao remover materiais obsoletos, equipamentos danificados e outros itens sem utilidade, o Conselho conseguiu otimizar o uso do espaço físico, permitindo uma melhor organização dos ambientes de trabalho. Isso resultou em um ambiente mais funcional e agradável para os funcionários, contribuindo para o aumento da produtividade e do bem-estar no local de trabalho.

Além disso, o processo de descarte, realizado de forma responsável e alinhado às normas ambientais, reafirmou o compromisso do CRCAP com a sustentabilidade, estimulando a conscientização ambiental entre os colaboradores. Ao adotar práticas de descarte correto — como doação, reciclagem ou destinação adequada — o Conselho também fortaleceu sua imagem institucional, demonstrando compromisso com a transparência e a responsabilidade social.

Outro benefício significativo foi a redução de custos operacionais. A eliminação de bens inservíveis diminuiu a necessidade de manutenção, armazenamento e controle de itens sem utilidade, permitindo uma alocação mais eficiente de recursos financeiros e humanos para atividades que agregam valor à instituição.

Em suma, o descarte de bens inservíveis no CRCAP não só contribuiu para a preservação do meio ambiente, mas também melhorou as condições de trabalho, otimizou o uso de recursos e reforçou o compromisso do Conselho com uma gestão mais eficiente e sustentável.

Gestão de tecnologia da informação

Conformidade Legal

O Plano Diretor de Tecnologia da Informação e Comunicação (PDTI) é um instrumento fundamental para o diagnóstico, planejamento e gestão dos recursos e processos de TI no CRCAP. Ele assegura que a infraestrutura tecnológica e os serviços de TI estejam alinhados às necessidades da instituição e prontos para atender às suas demandas de forma eficaz.

Esse planejamento consistente permite ao CRCAP otimizar seus investimentos em tecnologia, garantir maior eficiência operacional e reduzir custos em longo prazo. Além disso, o PDTI assegura a conformidade com normas legais e regulatórias, proporcionando uma gestão mais segura e confiável dos processos de TI. Com a implementação de soluções tecnológicas bem planejadas, o CRCAP fortalece sua capacidade de prestar serviços de qualidade, ao mesmo tempo em que melhora sua governança e sustentabilidade na área de Tecnologia.

Modelo de Governança de TI

O modelo de Governança de TI proporciona uma governança mais sólida, capaz de otimizar a aplicação dos recursos tecnológicos, melhorar a transparência nos processos e mitigar riscos relacionados à gestão de TIC. Adicionalmente, ao garantir o alinhamento estratégico da tecnologia com as demandas da instituição, o modelo assegura que as soluções tecnológicas adotadas promovam mais eficiência na prestação de serviços à classe contábil. Isso reforça o compromisso da entidade com a modernização e a transformação digital, que são essenciais para atender às necessidades da profissão.

Indicador: Índice de modernização do parque de parque tecnológico (hardware)

Exercício	Meta	Resultado	Desempenho
2023	20%	11,43%	Meta Atingida
2024	20%	21,43%	✓

Em conformidade com os Objetivos Estratégicos n.º 12 (ampliar e integrar o uso da Tecnologia da Informação no Sistema CFC/ CRCs) e n.º 15 (assegurar adequada infraestrutura e suporte logístico às necessidades do Sistema CFC/CRCs), estabelecidos pela Resolução CFC n.º 1.543, de 2018. A manutenção da infraestrutura de TI é essencial para garantir que os equipamentos e *softwares* utilizados estejam sempre alinhados com as melhores práticas de eficiência e inovação.

O cálculo do índice de renovação é feito por meio do levantamento do número de itens de hardware com menos de cinco anos de uso, dividido pelo total de itens existentes no CRCAP. Essa estratégia permite monitorar continuamente a atualização do parque de informática, colaborando para que, ao longo do tempo, pelo menos um terço dos equipamentos seja renovado anualmente.

Tal abordagem tem por objetivo evitar a utilização de tecnologia obsoleta, que pode comprometer o desempenho operacional e a segurança dos dados. Além disso, a atualização regular dos equipamentos resulta na redução do índice de falhas e na garantia de um nível adequado de manutenção, com o suporte original dos fabricantes. Essas ações são fundamentais para otimizar a prestação de serviços tanto aos profissionais da contabilidade quanto à sociedade em geral.

As ações implementadas pelo CRCAP visam promover a eficiência, a transparência e a inovação no Conselho Regional de Contabilidade do Amapá

O Portal do CRCAP (www.crcap.org.br), conta com uma solução de acessibilidade robusta, projetada para promover a inclusão digital e garantir igualdade de acesso a todos os usuários. Essa ferramenta assegura que o portal seja utilizado por pessoas com diferentes tipos de limitações físicas, sensoriais, cognitivas ou tecnológicas, o que facilita a navegação e a interação, independentemente de suas condições. As adaptações abrangem usuários surdos, pessoas com deficiências auditivas ou visuais parciais, idosos, pessoas com Síndrome de Down, iletrados, disléxicos, entre outros, permitindo uma experiência digital eficaz e acessível. Além de ser uma iniciativa voltada à inclusão, essa solução cumpre as normas legais estabelecidas pelo Estatuto da Pessoa com Deficiência (Lei n.º 13.146, de 2015).



Sustentabilidade

O CRCAP, que congrega mais de 1.700 profissionais da contabilidade, reafirma o compromisso com a adoção de práticas que promovam a preservação ambiental e o desenvolvimento sustentável. Em linha com esse compromisso, têm sido implementadas contratações com menor impacto ambiental, em conformidade com o ODS 12 – Consumo e Produção Responsáveis, e orientadas pelo Guia Nacional de Contratações Sustentáveis, publicado pela Controladoria Geral da União (CGU). Além disso, o CRCAP tem promovido campanhas de conscientização frequentes com sua equipe e conselheiros, além de iniciativas de conscientização voltadas para a sustentabilidade, com ênfase na saúde e no bem-estar dos colaboradores.

A urgência em substituir antigas práticas por posturas sustentáveis é evidente, com vistas a garantir condições de vida adequadas para as gerações futuras. Com base nos princípios da Agenda ESG (ambiental, social e governança), foram inseridas diversas iniciativas no Plano Diretor de Logística Sustentável (PLS/CFC).

Desde 2022, o CFC também é signatário do Pacto Global da ONU e, em função disso, apoia os projetos “Elas Lideram” e “Mente em Foco”, voltados para a promoção da equidade de gênero e do bem-estar psicológico, respectivamente.

O dever de não apenas conscientizar a classe contábil, mas também de incorporar práticas que equilibrem o desenvolvimento econômico, preservação ambiental e bem-estar social é fundamental.

As iniciativas no âmbito do PLS/CRCAP estão alinhadas aos Objetivos de Desenvolvimento Sustentável (ODS) da ONU. Em particular, atendem aos ODS 1, 3, 5, 6, 8, 9, 10, 11, 12, 13, 15 e 17, por meio de ações que incluem a redução do consumo de materiais, a revisão de processos para práticas mais sustentáveis, a diminuição da emissão de CO² e o incentivo a iniciativas solidárias.

Sustentabilidade e Responsabilidade no Ambiente de Trabalho do CRCAP

O Conselho Regional de Contabilidade do Amapá (CRCAP) vem consolidando seu compromisso com a sustentabilidade por meio de medidas que visam a preservação do meio ambiente e a gestão responsável de recursos. Entre as principais iniciativas adotadas, destaca-se o incentivo ao uso de canecas reutilizáveis pelos colaboradores, reduzindo significativamente o consumo de copos descartáveis e diminuindo o impacto ambiental gerado por resíduos plásticos.

Outro marco importante foi a redução expressiva de 80% na impressão de papéis, resultado de políticas internas voltadas para a digitalização de processos e o uso consciente de materiais. Essa iniciativa não só diminuiu o volume de papel utilizado, mas também reduziu o consumo de tintas para impressoras, contribuindo para a diminuição de resíduos tóxicos e gastos operacionais.

O CRCAP também obteve uma economia relevante ao reduzir os custos com a manutenção de equipamentos, especialmente impressoras. Com a diminuição do uso intensivo desses dispositivos, houve menos necessidade de reparos e reposição de peças, refletindo em um ambiente de trabalho mais eficiente e economicamente sustentável.

Essas medidas, além de promoverem a conscientização ambiental entre os colaboradores, reforçam o compromisso institucional do CRCAP com a sustentabilidade. A implementação dessas práticas demonstra que é possível alinhar eficiência operacional com responsabilidade socioambiental, garantindo que o Conselho seja uma referência em boas práticas para a classe contábil e para a sociedade amapaense.



CAP IV

Informações Orçamentárias, Financeiras e Contábeis



Declaração do contador do CRCAP **Desafios**

O Departamento de Contabilidade (Decont) compõe a estrutura da Coordenadoria Administrativa (Coad) da Vice-Presidência Administrativa do Conselho Regional de Contabilidade (CRCAP) e exerce a função de órgão setorial de contabilidade do CRCAP.

O escopo desta declaração leva em conta as demonstrações contábeis do CRCAP que foram elaboradas em observância à Lei n.º 4.320/1964; às Normas Brasileiras de Contabilidade Técnica Aplicada ao Setor Público (NBC TSP 16); ao Manual de Contabilidade do Sistema CFC/CRCs aprovado pela Resolução CFC n.º 1.161/2009; ao Manual de Contabilidade Aplicada ao Setor Público (MCASP); e à INT/VPCI/ CFC n.º 002/2022 da Câmara de Controle Interno do CFC, conforme orientações da Instrução Normativa TCU n.º

é realizada pela Câmara de Controle Interno, conforme previsto na letra “b” do artigo 19, II da Resolução CRCAP n.º 189 de 16 de outubro de 2014, que aprova o Regimento Interno do Conselho Regional de Contabilidade e dá outras providências, alinhada aos procedimentos descritos no Manual de Auditoria e no Manual de Contabilidade, ambos do Sistema CFC/CRCs.

Esse processo visa assegurar a integridade, fidedignidade e confiabilidade das informações apresentadas nas demonstrações contábeis, extraídas de sistema informatizado de Contabilidade e dos demais sistemas gerenciais utilizados pelos Conselhos de Contabilidade, onde são registrados os atos e fatos da gestão orçamentária, financeira e patrimonial.

controle orçamentário por empenho e por projeto; reconhecimento de passivos contingentes e demais obrigações, a exemplo de provisões trabalhistas e cíveis; e controle dos contratos nas contas de compensação, designados como atos potenciais ativos e passivos.

Ao decidirmos pela aplicação das boas técnicas e pela busca da qualidade das nossas informações, temos de seus itens; ainda desafios a serem superados. A ausência de reconhecimento, mensuração e evidênciação das parametrização no sistema informatizado, em decorrência da complexidade, da diversidade e da amplitude de implantação de processos, provocou a elaboração de alguns relatórios em planilhas eletrônicas, a partir de dados extraídos da Instrução Normativa TCU n.º 84/2020 e da DN-TCU n.º 198/2022, entre outros normativos do Sistema CFC/CRCs.

Avanços

O CRCAP adota, há vários exercícios, os procedimentos citados abaixo, Sistema de Contabilidade, conforme destacamos a seguir: contábeis. Está em fase de estudo, a definição da metodologia para a alocação dos custos indiretos aos centros de custos

As demonstrações apresentadas são Balanço Patrimonial, que apresenta a situação orçamentária inicial em comparação à sua execução; Balanço Financeiro e Demonstração do Fluxo de Caixa, que visam demonstrar o fluxo financeiro no período, ou seja, as entradas de recursos em confronto com as saídas; Demonstração das Variações Patrimoniais, que demonstra o resultado patrimonial do período; e Demonstração dos internos de controle, declaro que os demonstrativos Mutações do Patrimônio Líquido (DMPL), que apresenta as variações ocorridas no patrimônio líquido.

A conformidade contábil das demonstrações contábeis e dos atos da gestão em atendimento às Normas Brasileiras de Contabilidade Aplicadas ao Setor Público, com o objetivo de primar pela qualidade das informações contábeis, de maneira a subsidiar a tomada de decisão e a prestação de contas perante a sociedade, observando os seguintes critérios: adoção do princípio da competência para receitas e despesas com reflexo nas Variações Patrimoniais; registro da depreciação de itens do Ativo

Imobilizado;
registro do Ativo Intangível e respectiva amortização

Demonstração do Fluxo de Caixa

O demonstrativo foi elaborado pelo método direto, com base em dados extraídos do balanço orçamentário e financeiro, segregando-se as atividades de operação, de investimentos e de financiamento.

Demonstração das Mutações do Patrimônio Líquido

Elaborada a partir de dados extraídos do Balanço Patrimonial e da Demonstração das Variações Patrimoniais.

Gestão de Custos – Atualmente é adotado do sistema Balanço informatizado para controle dos custos diretos por projeto/programa, no módulo Plano de Trabalho, cujas informações são geradas a partir dos registros

Declaração

Desta forma, considerando que as demonstrações contábeis foram elaboradas em observância às normas contábeis vigentes e à adoção de procedimentos internos de controle, declaro que os demonstrativos Mutações do Patrimônio Líquido (DMPL), que apresenta as variações ocorridas no patrimônio líquido, Demonstração do Fluxo de Caixa e Demonstração das Mutações do Patrimônio Líquido, refletem os seus aspectos mais relevantes, quanto à situação orçamentária, financeira e patrimonial do Conselho Federal Contabilidade.



Contador Marco Antonio Bastos Nunes

CRC AP 01282/O-8

Período de atuação 01/04/2013 a 31/12/2024



Balanco Patrimonial (BP)

ATIVO	NE	2024	2023	PASSIVO	NE	2024	2023
ATIVO CIRCULANTE		933.985	961.934	PASSIVO CIRCULANTE		273.706	170.125
CAIXA E EQUIVALENTES DE CAIXA	01	406.454	450.728	OBRIGAÇÕES TRABALHISTAS E PREVIDENCIÁRIAS	11	12.278	3.880
Caixa e Equivalente de Caixa		406.454	450.728	Pessoal a Pagar		0	0
CRÉDITOS DE CURTO PRAZO		527.530	487.364	Encargos Sociais a Pagar		12.278	3.880
Créditos a Receber	02	527.530	487.364	OBRIGAÇÕES DE CURTO PRAZO	12	8.700	699
(-) Perda Estimada c/Créditos de Liquidação Duvidosa		0	0	Obrigações Fiscais de Curto Prazo		1.051	699
				Depósitos Consignáveis		7.649	0
DEMAIS CRÉDITOS E VALORES DE CURTO PRAZO	03	0	23.841	Fornecedores		0	0
Adiantamentos Concedidos a Pessoal e a Terceiros		0	0	DEMAIS OBRIGAÇÕES DE CURTO PRAZO	13	732	4
Tributos e Contribuições a Recuperar		0	0	Contas a Pagar		0	0
Empréstimos Concedidos		0	0	Transferências Legais		4	4
Créditos por Danos ao Patrimônio/Div. Responsáveis		0	23.841	Outras Obrigações Legais		728	0
Depósitos Restituíveis e Valores Vinculados		0	0	PROVISÕES DE CURTO PRAZO	14	251.996	165.363
Outros Créditos e Valores a Receber		0	0	Provisões Trabalhistas		38.783	67.636
				Provisões p/ Riscos trabalhistas e cíveis		0	0
ESTOQUES	04	0	0	Provisões de Cota Parte		213.213	97.727
Almoxarifado		0	0	EMPRÉSTIMO DE CURTO PRAZO	15	0	0
VAR. DIMINUTIVAS PAGAS ANTECIPADAMENTE	05	0	0	Empréstimos Obtidos		0	0
Variações Diminutivas Pagas Antecipadamente		0	0	VALORES DE TERCEIROS E/OU RESTITUÍVEIS	16	0	178
				Cauções		0	0
				Depósitos Judiciais		0	178
				Honorários de Sucumbência		0	0
ATIVO NÃO-CIRCULANTE		838.559	586.115	PASSIVO NÃO CIRCULANTE		0	0
ATIVO REALIZÁVEL A LONGO PRAZO		1.289	1.270	EMPRÉSTIMOS DE LONGO PRAZO	15	0	0
Créditos Realizáveis a Longo Prazo	02	1.289	1.270	Empréstimos Obtidos		0	0
(-) Perda Estimada c/ Crédito de Liquidação Duvidosa		0	0	SENTENÇAS JUDICIAIS	17	0	0
Empréstimos Concedidos		0	0	Processos Judiciais		0	0
Depósitos Realizáveis a Longo Prazo		0	0	PROVISÕES DE LONGO PRAZO	14	0	0
				Provisões p/ riscos trabalhistas e cíveis		0	0
INVESTIMENTOS, IMOBILIZADO E INTANGÍVEL		837.270	584.845	DEMAIS OBRIGAÇÕES A LONGO PRAZO	18	0	0
Investimentos			0	Adiantamento de clientes		0	0
Imobilizado	06	837.270	584.845	TOTAL DO PASSIVO		273.706	170.125
(-) Depreciação Acumulada		0	0				
Intangível	06	0	0	PATRIMÔNIO LÍQUIDO	19	1.498.837	1.377.925
(-) Amortização Acumulada		0	0	Patrimônio Social		1.498.837	1.377.925
TOTAL DO ATIVO		1.772.543	1.548.049	TOTAL DO PASSIVO + PATRIMÔNIO LÍQUIDO		1.772.543	1.548.049

DEMONSTRATIVO DOS ATIVOS E PASSIVOS FINANCEIROS E PERMANENTES

(Lei nº 4.320/64)

(R\$ reais)

DESCRIÇÃO	NE	2024	2023	DESCRIÇÃO	NE	2024	2023
ATIVO	20	1.772.545	1.548.049	PASSIVO	20	1.653	1.010
Ativo Financeiro		406.456	474.569	Passivo Financeiro		60.494	72.398
Ativo Permanente		1.366.089	1.073.480	Passivo Permanente		213.213	97.727
SALDO PATRIMONIAL						1.498.837	1.377.925



Demonstração das Variações Patrimoniais (DVP)

VARIAÇÕES PATRIMONIAIS QUANTITATIVAS							
(R\$ milhares)							
DESCRIÇÃO	NE	2024	2023	DESCRIÇÃO	NE	2024	2023
Variações Patrimoniais Aumentativas				Variações Patrimoniais Diminutivas			
Contribuições		1.012.060	977.620	Pessoal e encargos		704.268	699.657
Exploração de bens e serviços		15.416	18.059	Benefícios assistenciais		0	0
Financeiras		135.264	177.464	Uso de bens e serviços		377.228	309.076
Transferências		609.147	264.890	Financeiras		44.687	33.742
Valorização e ganhos com ativos		0	0	Transferências		266.000	0
Outras variações patrimoniais aumentativas		1.193.279	970.004	Tributárias e contributivas		280.310	159.169
TOTAL		2.965.166	2.408.038	Desvalorização e perda de ativos	22	1.130.742	1.343.436
				Outras variações patrimoniais diminutivas		41.017	38.797
				TOTAL		2.844.252	2.583.877
RESULTADO PATRIMONIAL DO EXERCÍCIO					23	120.915	-175.839

VARIAÇÕES PATRIMONIAIS QUALITATIVAS			
(R\$ milhares)			
DESCRIÇÃO	NE	2024	2023
INCORPORAÇÃO DE ATIVOS		266.000	25.000
Investimentos		266.000	25.000
Empréstimos Concedidos		0	0
DESINCORPORAÇÃO DE ATIVOS		0	0
Alienação de Bens		0	0
Amortização de Empréstimos Concedidos		0	0
INCORPORAÇÃO DE PASSIVOS		0	0
Incorporação de Passivos		0	0
DESINCORPORAÇÃO DE PASSIVOS		0	0
Desincorporação de Passivos		0	0
		266.000	25.000

Demonstração das Mutações do Patrimônio Líquido (DMPL) R\$

DESCRIÇÃO	NE	Patrimônio líquido	
		2024	2023
Saldo Inicial do Exercício		1.377.924	1.553.764
Ajustes de Exercício Anterior		120.915	-175.840
Resultado do Exercício		0	0
Saldo Final do Exercício		1.498.839	1.377.924

O demonstrativo tem a finalidade de divulgar as variações do patrimônio líquido do CRCAP nos exercícios de 2024 e 2023, bem como sua evolução no período. Ressalta-se o incremento de 7,75% em seu Patrimônio Líquido em comparação a 2023.

Balanco Financeiro (BF) R\$

INGRESSOS			DISPÊNDIOS		
	NE	2024	2023		NE 2024 2023
RECEITA ORÇAMENTÁRIA		1.462.706	1.094.479	DESPA ORÇAMENTÁRIA	1.505.743 1.186.500
Receitas Correntes		1.171.706	1.094.479	Despesas Correntes	1.239.743 1.161.500
Receitas de Capital		291.000	0	Despesas de Capital	266.000 25.000
RECEBIMENTOS EXTRAORÇAMENTÁRIOS	24	1.648.975	1.327.316	PAGAMENTOS EXTRAORÇAMENTÁRIOS	24 1.650.210 1.291.971
Adiantamentos a Pessoal		45.965	41.865	Adiantamentos a Pessoal	45.965 41.603
Tributos Contribuições a recuperar		0	1.090	Tributos Contribuições a recuperar	0 1.090
Créditos por danos ao patrimonio		11.578	7.491	Créditos por danos ao patrimonio	181 10.099
Pessoal a pagar		324.535	294.614	Pessoal a pagar	324.535 294.614
Encargos Sociais a pagar		134.541	129.754	Encargos Sociais a pagar	126.143 137.437
Obrigações a curto prazo		845.505	519.460	Obrigações a curto prazo	837.503 525.805
Contas a pagar		14.520	0	Contas a pagar	14.520 0
Provisões Trabalhistas		159.565	180.623	Provisões Trabalhistas	141.619 128.904
Transferências Legais		112.766	152.418	Transferências Legais	159.565 152.418
				Depósitos judiciais	178 0
DISPONÍVEL DO EXERCÍCIO ANTERIOR		450.727,99	507.404	DISPONÍVEL PARA O EXERCÍCIO SEGUINTE	406.456 450.728
TOTAL		3.562.409	2.929.199	TOTAL	3.562.409 2.929.199

Balanco Orçamentário (BO)

As receitas de contribuição do Conselho Regional do Amapá são constituídas pelo recebimento de anuidades pagas pelos profissionais da contabilidade, excetuados os legados, as doações, as subvenções, as receitas patrimoniais, as restituições e outras, quando justificadas.

Déficit Orçamentário

2024 R\$ 43.036,31

2023 R\$ 92.020,32

Receitas orçamentárias

R\$

Receita Orçamentária	NE	Previsão Inicial	Previsão Atualizada	Receita Realizada	Saldo
RECEITAS CORRENTES		878.655	1.196.235	1.171.706	(24.529)
Contribuições		665.501	665.501	693.113	27.612
Exploração de bens e serviços		17.387	17.387	4.346	(13.041)
Financeiras		115.641	115.641	149.708	34.067
Transferências		73.653	391.233	317.580	(73.653)
Outras receitas correntes		6.473	6.473	6.959	486
RECEITAS DE CAPITAL		30.000	296.000	291.000	(5.000)
Operações de créditos internos		0	0	0	-
Alienações de bens		30.000	30.000	0	(30.000)
Amortização de empréstimos concedidos		0	0	0	-
Transferências de capital		0	266.000	291.000	25.000
Outras receitas de capital		0	0	0	-
TOTAL DAS RECEITAS		67.175	67.175	69.393	(29.529)
DÉFICIT		0	0	0	-
TOTAL		908.655	1.492.235	1.462.706	29.529
SALDOS DE EXERCÍCIOS ANTERIORES - SUPERÁVIT FINANCEIRO			0		

Despesas orçamentárias

Despesas Orçamentárias	NE	Dotação Inicial	Créditos Adicionais	Dotação Atualizada	Despesas Empenhadas	Despesas Liquidadas	Despesas Pagas	Saldo
DESPESAS CORRENTES		878.655	540.869	1.419.524	1.237.308	1.239.743	1.217.377	179.781
Pessoal e encargos		478.757	269.027	747.784	704.268	704.268	684.337	43.516
Benefícios assistenciais		0	0	0	0	0		-
Uso de bens e serviços		210.320	249.457	459.776	339.567	341.985	339.567	117.791
Financeiras		24.659	-4.280	20.379	17.854	17.871	17.854	2.508
Transferências correntes		0	0	0	0	0		-
Tributárias e contributivas		158.919	18.332	177.251	164.824	164.824	164.824	12.427
Outras despesas correntes		6.000	8.333	14.333	10.795	10.795	10.795	3.539
DESPESAS DE CAPITAL		30.000	236.000	266.000	266.000	266.000	0	-
Investimentos		30.000	236.000	266.000	266.000	266.000		-
Empréstimos concedidos		0	0	0	0	0		-
Amortização de empréstimos		0	0	0	0	0		-
Transferências de capital		0	0	0	0	0		-
Reserva de contingência orçamentária		0	0	0	0	0		-
SUBTOTAL		908.655	776.869	1.685.524	1.503.308	1.505.743	1.217.377	192.207
SUPERÁVIT	25	0	0	0	0	-43.037	0	-
TOTAL DAS DESPESAS						1.462.706		192.207

Restos a Pagar Processados (RPP)

Restos a Pagar Processados (RPP)

R\$

CÓDIGO	RESTOS A PAGAR PROCESSADOS	NE	INSCRITOS		PAGOS	CANCELADOS	SALDO
			EM EXERCÍCIOS ANTERIORES	EM 31 DE DEZ DO EXERCÍCIO ANTERIOR			
6.4.1.1.03	DESPESAS CORRENTES + CAPITAL		3.880	19.932	3.884	0	19.927
6.4.1.1.03.01	DESPESAS CORRENTES		3.880	19.932	3.884	0	19.927
6.4.1.1.03.01.001	PESSOAL E ENCARGOS		3.880	19.932	3.884	0	19.932

Demonstração dos Fluxos de Caixa (DFC)

A Demonstração dos Fluxos de Caixa apresenta informações sobre as variações no caixa e equivalentes de caixa do Conselho Federal em um determinado período, detalhando separadamente os fluxos provenientes das atividades operacionais, de investimento e de financiamento.

Essas informações oferecem aos interessados uma base sólida para avaliar a capacidade da entidade de gerar caixa e equivalentes, assim como suas necessidades em relação à utilização desses recursos.

Caixa e equivalente de caixa em 31/12

2024

R\$ 406.456

2023

R\$ 450.728

Demonstração dos Fluxos de Caixa (DFC)

R\$

DESCRIÇÃO	2024	2023
FLUXOS DE CAIXA DAS ATIVIDADES DAS OPERAÇÕES		
INGRESSOS	1.462.706	1.094.479
RECEITAS	1.462.706	1.094.479
Receita de Contribuições	693.113	665.800
Exploração de Bens e Serviços	4.346	45.928
Receitas Financeiras	149.708	150.161
Transferências (Subvenções)	608.580	223.022
Outras Receitas	6.959	9.568
DESEMBOLSOS	1.506.978	1.151.155
DESPESAS	1.506.978	1.151.155
Pessoal, Encargos e Benefícios	724.724	655.359
Uso de Bens e Serviços	322.586	291.114
Despesas Financeiras	17.871	16.781
Despesas Tributárias e Contributivas	164.824	159.714
Transferências (Subvenções + Auxílios)	266.000	25.000
Outros Despesas	10.973	3.187
FLUXO DE CAIXA LÍQUIDO DAS ATIVIDADES DAS OPERAÇÕES	(44.272)	(56.676)
FLUXOS DE CAIXA DAS ATIVIDADES DE INVESTIMENTO		
INGRESSOS	-	-
Alienação de Bens	-	-
Amortização de Empréstimos Concedidos	-	-
DESEMBOLSOS	-	-
Aquisição de Ativo Não Circulante	-	-
Empréstimos Concedidos	-	-
FLUXO DE CAIXA LÍQUIDO DAS ATIVIDADES DE INVESTIMENTO	-	-
FLUXOS DE CAIXA DAS ATIVIDADES DE FINANCIAMENTO		
INGRESSOS	-	-
Operações de Crédito	-	-
DESEMBOLSOS	-	-
Amortização/Refinanciamento da Dívida	-	-
FLUXO DE CAIXA LÍQUIDO DAS ATIVIDADES DE FINANCIAMENTO	-	-
GERAÇÃO LÍQUIDA DE CAIXA E EQUIVALENTE DE CAIXA	(44)	(57)
CAIXA E EQUIVALENTE DE CAIXA INICIAL	450.728	507.404
CAIXA E EQUIVALENTE DE CAIXA FINAL	406.456	450.728

Notas Explicativas (NE) às demonstrações contábeis em 31/12/2024

Contexto operacional

O Conselho de Contabilidade do Amapá (CRCAP) é uma Autarquia Especial Corporativa criada pelo Decreto-Lei n.º 9.295, de 1946, localizada na Rua Hamilton Silva 1180 – Centro – Macapá-AP. Dotado de personalidade jurídica de direito público, o CRCAP possui autonomia administrativa e financeira, tendo sua estrutura e organização estabelecidas no Regulamento Geral dos Conselhos de Contabilidade, Resolução CFC n.º 1.612, de 2021, e tem sua constituição, sede e foro regulamentados no seu Regimento Interno, aprovado pela Resolução CFC n.º 1.616, de 2021 e alterações.

O CRCAP é uma instituição que presta serviço público nos termos da legislação em vigor e tem como atividades finalísticas normatizar, registrar e fiscalizar o exercício da profissão contábil. O CRCAP gerencia seus recursos com base na legislação vigente e tem como principal fonte de recursos a arrecadação das anuidades pagas pelos profissionais e organizações contábeis, cujos recursos são repassados ao CFC, sob forma de cota-parte compartilhada. O CRCAP possui a área de Desenvolvimento da Profissão Contábil (Fides) e utiliza dos recursos para apoio e desenvolvimento de projetos e/ou ações da profissão contábil.

Base da preparação e elaboração das demonstrações contábeis

As demonstrações contábeis do exercício de 2024 foram elaboradas em conformidade com a Lei n.º 4.320, de 1964, em observância às Normas Brasileiras de Contabilidade Aplicadas ao Setor Público (NBCASP); à Resolução CFC n.º 1.161, de 2009, que aprovou o Manual de Contabilidade do Sistema CFC/CRCs; e à Instrução Normativa VPCI n.º 3, de 2023. As demonstrações que compõem a Prestação de Contas da Gestão, exercício de 2024, são: o Balanço Patrimonial (BP), Demonstração das Variações Patrimoniais (DVP), Balanço Financeiro (BF), o Balanço Orçamentário (BO), Demonstrativo de Execução de Restos a Pagar Processados (RPP), Demonstração de Fluxo de Caixa (DFC), Demonstração das Mutações do Patrimônio Líquido (DMPL) e Notas Explicativas (NE). Os demonstrativos foram extraídos do Sistema de Contabilidade SPW. As Notas Explicativas fazem parte das demonstrações contábeis e nelas estão evidenciados os critérios utilizados na elaboração dos demonstrativos. Além disso, têm por objetivo destacar e interpretar detalhes de informações relevantes que são complementares ou suplementares àqueles não suficientemente evidenciados nos demonstrativos contábeis.

Uso de estimativa e premissas contábeis significativas

Na preparação das demonstrações financeiras, o Conselho Regional de Contabilidade do Amapá utilizou como embasamento as estimativas que afetam diretamente o valor de avaliação dos ativos e passivos constantes nas demonstrações. As principais estimativas e premissas estão apresentadas a seguir:

a. Ativo Imobilizado: os bens classificados no Imobilizado – incluindo os gastos adicionais ou complementares – são mensurados com base no valor de aquisição. Dos ativos que foram reavaliados ou que tiveram a sua primeira avaliação foram realizados com dados comparáveis no mercado à época. Em 2012, foi realizada a primeira reavaliação dos ativos e, por conseguinte, em 31/12/2014, ocorreu a segunda. Nas duas edições, todos os bens móveis e imóveis foram reavaliados.

Os bens patrimoniais foram avaliados, em 2014, conforme determina a Resolução CFC n.º 1.161, de 2009, reconhecendo o valor depreciável e o valor residual dos ativos imobilizados, com evidênciação do custo atribuído (deemedcost), de acordo com o Processo n.º 2012/000355 e com a Instrução de Trabalho do CFC INT/ VPCI n.º 4, de 2012, alinhado ao item 11 da NBC T 16.9 – Resolução CFC n.º 1.136, de 2008. No exercício de 2024, não ocorreram reavaliações.

A determinação da vida útil econômica dos bens do imobilizado, para os bens adquiridos e postos em operação até 31/12/2010, foi definida no laudo de avaliação. Para os bens adquiridos e postos em operação a partir de 1º/1/2011, a vida útil foi definida pela Câmara de Controle Interno, por meio da Instrução de

Trabalho n.º 4, de 2012 elaborada com base na IN da Secretaria da Receita Federal (SRF) n.º 162, de 1998.

b. As provisões podem ser classificadas como passivo contingente, passivo exigível ou apenas divulgadas em notas explicativas. Para a constituição dessas provisões em processos judiciais de natureza trabalhista e cível, decorrentes das atividades da entidade, é levado em consideração o parecer da Procuradoria Jurídica. A Procuradoria também informa a estimativa de prazo para o término das ações, o que permite o devido reconhecimento contábil e o registro das provisões no passivo não circulante.

Moeda funcional e de apresentação

As demonstrações financeiras foram elaboradas em reais, que é a moeda funcional das operações do CRCAP. Também se optou por suprimir os centavos, simplificando a apresentação dos dados.

Além disso, a fim de atender à Lei n.º 4.320, de 1964, apresentam-se no Balanço Patrimonial os valores dos grupos: ativo financeiro, ativo permanente, passivo financeiro, passivo permanente e saldo patrimonial. Cabe ressaltar que a diferença entre os montantes de ativo financeiro e passivo financeiro resulta no valor do superávit financeiro.

Principais práticas contábeis

As principais práticas contábeis utilizadas na preparação das demonstrações contábeis estão definidas e demonstradas a seguir. Ressalta-se que essas políticas vêm sendo aplicadas de modo consistente em todos os períodos apresentados.

Balço patrimonial

O Balço Patrimonial evidencia a situação patrimonial do CRCAP, em 31 de dezembro de 2023 e 2024, e demonstra a posição estática dos ativos e passivos no final do exercício, possibilitando ao usuário da informação conhecer, qualitativa e quantitativamente, a composição dos bens e direitos (ativos), das obrigações (passivos) e dos resultados acumulados da gestão patrimonial ao longo de vários exercícios (patrimônio líquido).

Nota Explicativa

1

Caixa e equivalentes de caixa

Os recursos disponíveis em caixa e equivalentes de caixa são administrados pelo Conselho Federal de Contabilidade, em consonância ao que dispõe o § 3º do art. 164 da Constituição da República Federativa do Brasil, de 1988.

Caixa e equivalente de caixa

R\$

DESCRIÇÃO	2024	2023
Caixa e Equivalente de Caixa	406.456	450.728
Bancos Conta Movimento	5.742	3.566
Bancos Conta Arrecadação	0	0
Bancos Aplicação Financeira	400.715	447.162
Disponível p/ Aplicação Vinculada	0	0

Os recursos não utilizados na operacionalização das atividades foram aplicados em contas separadas das demais disponibilidades e nas condições de mercado. Adotando os limites e condições de proteção e prudência financeira, alinhados ao que dispõe o §1º do art. 43 da Lei Complementar n.º 101, de 2000. Os rendimentos resultantes das aplicações desses recursos foram reconhecidos nas contas de resultado como receita.

Nota Explicativa

2

Créditos a receber de curto prazo

Os valores provenientes de créditos a receber do Conselho Regionais de Contabilidade do Amapá, cuja competência é do mês de dezembro de 2024, mas foram registrados com direito a receber de curto prazo, no valor total de R\$ 527.530,47. Os recursos estarão disponíveis na conta corrente do CRCAP em janeiro de 2025.

Ressalta-se que os CRCAP realiza a cobrança, o controle da dívida ativa, os ajustes de perdas e a prescrição em relação aos profissionais da contabilidade. Na contabilidade do CRCAP não há registro de ajuste para perdas, inscrição em dívida ativa e prescrição de créditos.

Nota Explicativa

3

Demais créditos e valores de curto prazo

Representam os valores a receber relativos a adiantamentos a pessoal e operações com fornecedores.

Demais Créditos e Valores

R\$

DESCRIÇÃO	2024	2023
Demais Créditos e Valores de Curto Prazo	0	23.841
Adiantamento Concedido a Pessoal e a Terceiros	0	0
Tributos e Contribuições a Recuperar	0	0
Créditos por Danos ao Patrimônio	0	23.841
Depósitos Restituíveis e Valores Vinculados	0	0
Outros Créditos e Valores a Receber	0	0

Fonte: Balço Patrimonial 2024

Adiantamento concedido a pessoal e a terceiros

Correspondem aos adiantamentos de férias e pensão alimentícia sobre férias, participação dos funcionários no custeio de assistências médica e odontológica, que serão descontados na folha de pagamento de janeiro/2025.

Depósitos restituíveis e valores vinculados

Referem-se aos valores descontados no ato do pagamento das notas fiscais dos prestadores de serviços, e depositados em conta vinculada, para garantir recursos necessários ao adimplemento dos encargos trabalhistas dos terceirizados.

Nota Explicativa

4

Estoques

Os estoques representam o total de bens adquiridos pelo CRCAP para utilização própria no decorrer de suas atividades operacionais e administrativas. Este conjunto é composto por materiais de expediente, gêneros alimentícios, produtos de higiene, limpeza e conservação, materiais para distribuição, bens móveis não ativáveis e outros itens correlatos.

Os bens em almoxarifado são registrados, na entrada, pelo valor original das aquisições. O método para mensuração e avaliação das saídas dos estoques é o custo médio ponderado, considerando o custo histórico dos materiais. As apropriações provenientes da utilização são contabilizadas em contas de resultado.

Investimentos, imobilizado e intangível

Os bens que integram os investimentos, imobilizado e intangíveis estão assim distribuídos:

Imobilizado Bens móveis e imóveis

O ativo imobilizado, incluindo os gastos adicionais ou complementares, é mensurado ou avaliado com base no valor de aquisição com exceção dos bens que foram reavaliados a valor de mercado e reconhecido contabilmente, no exercício de 2014.

O levantamento dos bens ativos do acervo do CFC foi realizado pela Comissão de inventário, instituída pela Portaria Pres CFC nº XX, de 2024, a qual apresentou relatório conclusivo à administração apresentando em relatório específico o resultado dos bens inventariados. Os saldos das contas do Imobilizado, em 31/12/2024, são:

Móveis e Imóveis R\$

Nota 08 - Bens Móveis e Imóveis							
DESCRIÇÃO	Saldo 31/12/2023	Aquisições		Baixas		Saldo 31/12/2024	Depreciação Acumulada
		Compras	Incorporações	Alienação	Desincorporação		
Móveis e Utensílios	24.911	0	0	0	1.029	23.882	-26.858
Máquinas Equipamentos	60.848	0	0	0	0	60.848	-55.608
Instalações	0	25.000	0	0	0	25.000	-1.125
Utensílios de copa e cozinha	864	0	0	0	0	864	-778
Veículos	50.156	266.000	0	0	0	316.156	-51.240
Equipamentos processamento de dados	94.588	0	0	0	5.352	89.236	-65.700
Sede	558.000	0	0	0	0	558.000	-131.409
Terrenos	96.000	0	0	0	0	96.000	0
Total bens móveis	885.367	291.000	0	0	6.381	1.169.986	-332.716

O valor total das incorporações de bens de R\$ 266.000,00, refere-se principalmente a aquisição de um veículo no valor de R\$ 266.000,00, para o stor de fiscalização do CRCAP.

Depreciação

A depreciação e amortização de bens adquiridos e postos em operação utilizam o método das cotas constantes com critérios definidos na Instrução Normativa CCI/CFC n.º 04, de 2012.

Os bens adquiridos até dezembro de 2010 foram avaliados pela empresa Unisis Administração Patrimonial LTDA e depreciados a partir de 1º de janeiro de 2011, de acordo com a vida útil do bem estabelecida no laudo de avaliação n.º 2.680-10.

As depreciações dos bens adquiridos serão registradas a partir do mês seguinte à aquisição e instalação. A tabela abaixo demonstra o tempo de vida útil e o valor residual de cada grupo de imobilizado.

Tabela de referência para vida útil e valor residual

DESCRIÇÃO DO PATRIMÔNIO	Vida útil	Valor residual Taxa de depreciação
Móveis e Utensílios	10 anos	10%
Máquinas Equipamentos	10 anos	10%
Instalações	10 anos	10%
Veículos	10 anos	10%
Equipamentos processamento de dados	10 anos	10%
Sede, Salas e Garagens	25 anos	10%

Nota Explicativa

8

Passivo Circulante

O passivo circulante apresenta as obrigações trabalhistas e fiscais, encargos sociais de curto prazo, depósitos consignáveis e fornecedores, os quais são demonstrados por meio de valores conhecidos ou calculáveis, acrescidos, quando aplicável, dos correspondentes encargos das variações monetárias e cambiais ocorridas até a data das demonstrações contábeis.

As obrigações fiscais decorrem de retenções efetuadas de contratações realizadas com fornecedores pela aquisição de

bens e/ou serviços. Os valores retidos dos fornecedores são depositados pelo CRCAP em conta vinculada específica, conforme o disposto no anexo VII da IN MPDG n.º 5, de 2017. A retenção que ocorre no momento do pagamento é registrada em conta de passivo, e o depósito em conta corrente específica é efetuado em rubrica do ativo.

As obrigações com pessoal e terceiros são mensuradas ou avaliadas pelo valor original. As atualizações e os ajustes apurados são contabilizados em contas de resultado.

Obrigações de Curto Prazo

R\$

DESCRIÇÃO	2024	2023
Pessoal a Pagar	0	0
Obrigações trabalhistas e previdenciárias	12.278	3.880
Total	12.278	3.880

Fonte : Balanço Patrimonial 2024

As apropriações estão de acordo com a legislação vigente e alinhadas à Instrução Normativa VPCI n.º X, de 2024.

Demais Obrigações de Curto Prazo

R\$

DESCRIÇÃO	2024	2023
Contas a Pagar crédito de terceiros	-	-
Transferências Legais	4	4
Outras Obrigações	728	-
Total	732	4

As demais obrigações de curto prazo abrangem as provisões referentes aos auxílios ao CRCAP, aprovados pelo Plenário do CRCAP em dezembro de 2024. As despesas estão registradas considerando o regime de competência, cujas datas firmadas de pagamento são para 2025.

Nota Explicativa

9

Provisões de Curto Prazo

No passivo circulante, são evidenciados também as provisões para 13º, férias e encargos e os processos judiciais com perda classificada como “praticamente certa”. As provisões relativas aos processos judiciais com perda são classificadas como “provável” entre outras e são constituídas com base em estimativas confiáveis pelos prováveis valores de liquidação para os passivos.

Provisões Trabalhistas

As provisões trabalhistas (13º, férias e encargos) são constituídas mensalmente, em atendimento ao regime de competência, com base nos períodos aquisitivos de cada funcionário, acrescidas dos respectivos encargos, conforme relatório expedido pelo sistema de folha de pagamento mensalmente.

Provisões de Férias

R\$

DESCRIÇÃO	2024	2023
Provisão de férias	36.046	66.435
Encargos Sociais	2.736	1.201
Total	38.783	67.636

Os montantes referentes às férias e aos encargos sociais apresentam decréscimo de 57,34% de 2023 para 2024 contratações e demissões no quadro funcional do CRCAP em 2024. Não há colaboradores com férias acumuladas e/ou vencidas. As provisões para 13º salário e seus encargos patronais foram baixadas por ocasião do pagamento da segunda parcela, ocorrido no dia 15/12/2024.

Provisão para Riscos Trabalhistas e Cíveis de Curto e Longo Prazo

Esta provisão tem por finalidade dar cobertura às perdas ou às despesas cujo fato gerador já ocorreu, todavia, não ocorreu o respectivo desembolso ou perda. As provisões para riscos cíveis foram constituídas com base no Relatório de Passivos Contingentes elaborado pela Procuradoria Jurídica (Projur) do CRCAP.

O CRCAP não possui processos em andamento avaliados como risco de possível e provável ganho e possível e remota perda, evidenciados conforme estabelecido pela NBC TG 25 (R2), aprovada pela Resolução CFC n.º 1.180, de 2009.

De acordo com o Manual de Contabilidade do Sistema CFC/CRCs, uma contingência passiva é a possível obrigação presente, cuja existência será confirmada somente pela ocorrência, ou não, de um ou mais eventos futuros que não estejam totalmente sob controle da entidade.

Nota Explicativa

10

Patrimônio Líquido

O patrimônio é constituído de recursos próprios, sofrendo variações em decorrência de superávits ou déficits apurados anualmente. A tabela abaixo evidencia os Patrimônios Líquidos do CFC e do Fides, bem como os resultados patrimoniais apurados em 2024.

CRCAP

R\$

DESCRIÇÃO	2024	2023
Patrimônio Líquido	1.377.924,34	1.553.764,09
Ajuste de Exercícios Anteriores	-175.839,75	142.304,59
Resultado Patrim. do Exercício	1.553.764,09	1.426.712,84
Resultados Acum. Exerc. Anteriores		15.253,34

Nota Explicativa

11

Resultado Financeiro

O Resultado Financeiro é representado pela diferença entre o ativo financeiro e o passivo financeiro, apurado em conformidade com a Lei n.º 4.320, de 1964, alinhado às orientações do Controle Interno do CFC. O déficit financeiro apurado em 2024 é de R\$ 60.494,00

Resultado Financeiro**R\$**

DESCRIÇÃO	2024	2023
Superávit Financeiro	345.963	402.171
Ativo Financeiro	406.456	474.569
(-) Passivo Financeiro	60.494	72.398

Nota Explicativa

12

Demonstração das Variações Patrimoniais (DVP)

A DVP evidencia as alterações ocorridas no patrimônio do CFC durante o exercício financeiro. Essa demonstração apura o resultado patrimonial, que pode ser positivo ou negativo, dependendo do resultado líquido entre as variações aumentativas e diminutivas. O valor apurado compõe o patrimônio líquido demonstrado no Balanço Patrimonial.

Nota Explicativa

13

Resultado Patrimonial

O Resultado Patrimonial representa o superávit apurado com base no regime de competência da Variação Patrimonial Diminutiva e da Variação Patrimonial Aumentativa, escrituradas no subsistema patrimonial.

		R\$
DESCRIÇÃO	2024	2023
Resultado Patrimonial	120.915	-175.840
Var. Patrimoniais Aumentativas	2.965.166	2.408.038
(-) Var. Patrimoniais Diminutivas	2.844.252	2.583.877

O Superávit Patrimonial apurado de R\$ 120.915,00 foi de superior ao exercício de 2023. O aumento deu-se em virtude do aumento expressivos das receitas corrente e de capital.

Balanço Financeiro (BF)

O Balanço Financeiro apresenta os ingressos e os dispêndios, os recebimentos e os pagamentos de natureza extraorçamentária, conjugados com os saldos financeiros advindos do exercício anterior. Dessa movimentação financeira, resulta um saldo financeiro, que é transferido para o exercício seguinte.

Nota Explicativa

14

Ingressos e Dispendios Extraorçamentários

Nos saldos dos ingressos e dos dispêndios extraorçamentários, estão evidenciados, especialmente, a movimentação dos depósitos restituíveis e os valores vinculados a processos judiciais, e os valores inscritos em restos a pagar e os pagos de exercícios anteriores, e os cancelamento de restos a pagar, decorrentes de erros, entre outros.

Balanço Orçamentário (BO)

O Balanço Orçamentário demonstra as receitas e despesas previstas em confronto com as realizadas e reflete as mudanças do orçamento anual devido à elaboração de créditos adicionais. A diferença entre o total de receitas arrecadadas e o de despesas empenhadas gera o resultado orçamentário, o qual pode ser positivo – superávit orçamentário – ou negativo – déficit orçamentário. O resultado orçamentário evidencia a sobra ou a falta dos recursos arrecadados para cobertura das despesas empenhadas.

Nota Explicativa

15

Resultado Orçamentário

A Proposta Orçamentária do CRCAP para o exercício de 2024 foi aprovada por meio da Resolução nº 279/2023, publicada no Diário Oficial do Estado do Amapá, em 29 de dezembro de 2023 no valor de em R\$ 908.655,00, de acordo com a legislação vigente.

No balanço orçamentário, estão contabilizados os valores das receitas arrecadadas e as despesas liquidadas, sendo o resultado orçamentário apurado pela diferença entre as receitas arrecadadas e as despesas empenhadas e liquidadas no exercício.

O resultado orçamentário foi extraído com base no subsistema orçamentário e apresentou um déficit orçamentário de R\$ 43.037,00.

Resultado Orçamentário**R\$**

Descrição	Corrente	Capital
Receita prevista	1.492.235	266.000
Receita realizada	1.462.706	291.000
Percentual arrecadado	86,78%	109,39%
Despesa fixada	1.685.524	266.000
Despesa executada	1.505.743	266.000
Percentual realizado	89,33%	100%
Resultado orçamentário corrente (Superávit / Déficit)	193.289	
Resultado orçamentário (Superávit / Déficit)	43.037	

Demonstrativo de Execução de Restos a Pagar Processados (RPP)

O Demonstrativo de Execução de Restos a Pagar Processados apresenta os valores de obrigações empenhadas e liquidadas, mas não pagas dentro do Exercício Financeiro, bem como as obrigações inscritas em exercícios anteriores e pagas ou canceladas no exercício corrente. Em 2024, as inscrições em restos a pagar processados totalizaram R\$ 19.392,00.

Demonstração do Fluxo de Caixa (DFC)

O demonstrativo evidencia as movimentações ocorridas no Caixa e seus equivalentes, segregando as atividades de operação, de investimentos e de financiamento.

- O fluxo de caixa das operações compreende os ingressos, inclusive decorrentes de receitas originárias e derivadas, os desembolsos relacionados com as atividades operacionais e outras que não se qualificam como de investimento ou financiamento.
- O fluxo de caixa dos investimentos inclui os recursos relacionados à aquisição e à alienação de ativo não circulante, bem como recebimentos por liquidação de adiantamentos. No CRCAP, o fluxo de caixa inclui ainda a concessão e amortização de empréstimos e outras operações da mesma natureza.

Demonstração das Mutações do Patrimônio Líquido (DMPL)

O demonstrativo tem a finalidade de divulgar as variações do patrimônio líquido do CRCAP nos exercícios de 2024 e 2023, bem como sua evolução no período. O CRCAP registrou um incremento de 8,75 % em seu Patrimônio Líquido em comparação a 2023.

Macapá-APrasília, 31 de dezembro de 2024.

Contador Moisés Silva Campos
Presidente do CRCAP
CRCAP-001154/O-8

Contador Marco Antonio Bastos Nunes
CRCAP – 01282/O-8